



MINISTÉRIO DA DEFESA  
COMANDO DA AERONÁUTICA  
ESCOLA DE ESPECIALISTAS DE AERONÁUTICA

**EXAME DE ADMISSÃO AO EAGS B - 1-2/2015**

**\*\*\* RADIOLOGIA \*\*\***

CÓDIGO  
DA  
PROVA



7	3
0	0
1	1
2	2
3	●
4	4
5	5
6	6
●	7
8	8
9	9

# Gabarito Oficial



## AS QUESTÕES DE 01 A 40 REFEREM-SE À LÍNGUA PORTUGUESA

### Otimismo

O otimismo é o vinho tinto das emoções. Uma ou duas taças por dia fazem um bem enorme. Duas garrafas arruinam a pessoa. A diferença do volume da bebida ilustra os dois tipos de otimismo, o racional, uma das conquistas evolutivas mais preciosas da espécie, e o irracional, a fonte de grandes tragédias históricas e fracassos pessoais. A média das mais amplas pesquisas já conduzidas sobre o tema revela que cerca de 80% das pessoas são otimistas. Essa é a parcela da humanidade capaz de enxergar o copo meio cheio. A outra parcela, a minoria, cuja mente vê o mesmo copo meio vazio, tem uma única vantagem sobre a maioria, pois, como diz o ditado, “o pessimista só tem boas surpresas”.

Os otimistas têm más surpresas e são capazes de assimilá-las e transformar o azedume em doce limonada. Eles vivem mais e têm maior resistência às doenças. Quando presos a um leito de hospital, são eles que têm maior chance de cura. Essas pessoas ousam mais, poupam mais e aposentam-se mais tarde. Se a consciência da morte torna o pessimismo inerente à condição humana, o instinto vital se alimenta do otimismo para que a ideia da finitude não nos enlouqueça.

As pessoas mais interessantes são os otimistas com os pés bem plantados no chão. São os arquitetos do futuro, que tomam uma ou mais taças diárias do vinho da ousadia. São as personalidades com um olho nas lições do passado e o outro nas questões do presente e nos desafios do futuro. São, ao mesmo tempo, raízes e asas. Ilusão e realidade.

(Revista *Veja*, 23 de janeiro de 2013 – texto adaptado)

### As questões de 01 a 04 referem-se ao texto anterior.

**01** – Leia:

*As pessoas mais interessantes são os otimistas com os pés bem plantados no chão.*

Considerando o texto acima, pode-se afirmar que

- a) não é possível ser otimista e racional ao mesmo tempo.
- b) **as pessoas otimistas racionais são mais interessantes.**
- c) todas as pessoas otimistas são irracionais.
- d) todas as pessoas otimistas são racionais.

**02** – O pessimista só tem boas surpresas porque ele

- a) é irracional, por isso nunca sonha.
- b) nunca se surpreende com as boas notícias.
- c) só sonha com aquilo que pode ser realizado.
- d) **não tem o hábito de alimentar boas expectativas.**

**03** – Indique qual das palavras abaixo **não** resume a ideia contida no trecho em destaque:

*Uma ou duas taças por dia fazem um bem enorme. Duas garrafas arruinam a pessoa.*

- a) **Excesso**
- b) Equilíbrio
- c) Prudência
- d) Moderação

**04** – Assinale a afirmação **incorreta** quanto às ideias contidas no texto.

- a) Nem sempre o otimismo é benéfico.
- b) A vida sem uma dose de otimismo nos enlouqueceria.
- c) O pessimismo é próprio da condição humana devido à consciência da morte.
- d) **A famosa frase “Se a vida lhe deu um limão, faça uma limonada” aplica-se bem aos pessimistas.**

**05** – Leia:

*Nessas terras onde andei, o clima é hostil o ano todo. Por um tempo, abriguei-me numa casa cujas paredes eram feitas de madeira. Essa casa, que já servira de abrigo a viajantes em outros tempos, tinha um quê de mistério no ar.*

Quantas orações subordinadas adjetivas há no texto acima?

- a) 1
- b) 2
- c) **3**
- d) 4

**06** – Em relação ao gênero dos substantivos em destaque, assinale a alternativa **incorreta** considerando o padrão culto da língua.

- a) O **coma** daquele atleta durou três meses.
- b) **Nossa viagem foi adiada devido ao pane do avião.**
- c) Apenas alguns **gramas** de manteiga são suficientes para untar as formas.
- d) Durante a Idade Média, alguns **cabeças** de rebeliões eram decapitados e outros, queimados em praça pública.

**07** – Assinale a alternativa que completa, correta e respectivamente, o texto abaixo.

*Todas as \_\_\_\_\_, ocorrem \_\_\_\_\_ na casa daqueles \_\_\_\_\_ sempre pelo mesmo motivo: a má influência dos amigos.*

- a) **sextas-feiras – bate-bocas – casaizinhos**
- b) sexta-feira – bates-bocas – casaizinhos
- c) sextas-feiras – bate-boca – casalzinhos
- d) sexta-feira – bate-boca – casalzinhos

**08** – Leia:

*Os irlandeses não só admiram a música **mas também apreciam a literatura brasileira.***

A oração coordenada em destaque classifica-se como

- a) sindética conclusiva.
- b) sindética adversativa.
- c) **sindética aditiva.**
- d) assindética.

**09** – Assinale a alternativa em que a palavra é formada pelo processo de composição por aglutinação.

- a) finalmente
- b) semicírculo
- c) **vinagre**
- d) girassol

**10** – Complete as lacunas abaixo com os verbos nos tempos e modos indicados entre parênteses, depois assinale a alternativa com a sequência correta.

- I- Quando você \_\_\_\_\_ ao Brasil, traga-me uma bandeira do seu país. (*vir – futuro do subjuntivo*)
- II- No dia em que você \_\_\_\_\_ turistas eufóricos diante da Estátua da Liberdade, saberá que são brasileiros. (*ver – futuro do subjuntivo*)
- III- Muitos turistas italianos \_\_\_\_\_ ao Brasil na Copa do Mundo. (*vir – presente do indicativo*)
- a) vier – vir – vêm  
b) vir – vir – vêm  
c) vir – ver – vem  
d) vier – ver – vem

**11** – Leia:

*Andam nascendo os perfumes  
Na seda crespada dos cravos*

Nos versos acima, o termo em destaque exerce função sintática de

- a) aposto.  
b) vocativo.  
c) adjunto adverbial.  
d) adjunto adnominal.

**12** – Todas as palavras contêm hiato em qual alternativa?

(Obs.: Os acentos gráficos foram retirados propositalmente.)

- a) gratuito, fluido, Camboriu  
b) distraído, atribuir, peixada  
c) egoísmo, jesuita, saúde  
d) ruivo, jamais, circuito

**13** – Assinale a alternativa correta quanto à crase.

- a) À noite todos os gatos são pardos.  
b) Organize à sua bagagem para seguirmos viagem.  
c) Tudo foi feito à fim de evitar o fálatório do povo.  
d) A postagem à que você se refere já foi retirada do ar.

**14** – Em qual alternativa o verbo **não** possui mais de uma forma para o particípio?

- a) tingir  
b) chegar  
c) matar  
d) suspender

**15** – Assinale a alternativa em que o termo destacado é predicativo do sujeito.

- a) Os médicos julgaram **inevitável** a cirurgia.  
b) **Com o calor**, aquela estrada parecia **sem fim**.  
c) O eleitor considerou **desonesto** aquele candidato a deputado.  
d) A população de São Paulo achou **impróprio** o momento da paralisação.

**16** – Assinale a alternativa em que a regência verbal **não** está de acordo com a norma culta.

- a) Esqueci-me completamente do nome de sua esposa.  
b) Lembrei-me de você na semana passada.  
c) Lembrei que tudo na vida é passageiro.  
d) **Esqueci do dia da sua formatura.**

**17** – Em qual alternativa o termo destacado exerce função sintática de agente da passiva?

- a) Durante os protestos, a violência foi deixando suas marcas **pelo caminho**.  
b) **Pouco a pouco**, aquele vilarejo foi tomado **pela escuridão**.  
c) Seremos eternamente gratos **por toda essa gentileza**.  
d) Alugam-se apartamentos **por preço baixo**.

**18** – Leia:

*Nada como a indiferença do tempo, esse rolo compressor que esmaga todos os nossos momentos e os transforma em lembranças. Ele nos leva o futuro e nos deixa o passado.*

No texto acima, há duas figuras de linguagem. São elas

- a) **metáfora e antítese**.  
b) eufemismo e antítese.  
c) metáfora e metonímia.  
d) prosopopeia e metonímia.

**19** – Assinale a alternativa que contém, na sequência, o pronome oblíquo átono devidamente colocado junto à forma verbal, conforme rege a norma culta da língua.

*Quanto aos políticos corruptos, não \_\_\_\_\_ meu voto, pois sempre \_\_\_\_\_ de ter colocado no poder um governante que \_\_\_\_\_ inocente quando há inúmeras provas contra ele.*

- a) dou-lhes – arrepender-me-ei – se diz  
b) dou-lhes – arrepender-me – diz-se  
c) **lhes dou – me arrependerei – se diz**  
d) lhes dou – arrepender-me-ei – diz-se

**20** – Em qual alternativa o sujeito é indeterminado?

- a) São muitos os problemas das grandes cidades.  
b) **Vive-se muito bem em alguns países europeus**.  
c) Há pessoas muito contraditórias no atual cenário político.  
d) Vamos votar com responsabilidade nas próximas eleições.

**21** – Assinale a alternativa que completa, correta e respectivamente, as lacunas abaixo.

Os dias estão \_\_\_\_\_ quentes.

Jean está \_\_\_\_\_ com o serviço militar.

Essa pimenta não é \_\_\_\_\_ para temperar peixe.

Depois de cair da escada, a mulher ficou \_\_\_\_\_ tonta.

- a) **bastante – quite – boa – meio**  
b) bastante – quite – bom – meia  
c) bastantes – quites – boa – meio  
d) bastantes – quites – bom – meia

**22** – Assinale a alternativa em que há uma oração subordinada adverbial consecutiva.

- a) O cidadão ficou tão revoltado que denunciou a situação precária do hospital.
- b) O cidadão denunciou o hospital porque ficou revoltado com a situação precária daquele local.
- c) Como ficou revoltado com a situação precária do hospital, o cidadão resolveu denunciar aquele local.
- d) O cidadão resolveu denunciar o hospital já que ficou indignado com o que presenciou naquele local.

**23** – Leia:

*Venha depressa, minha filha! A médica, uma mulher muito prestativa, vai atendê-la agora.*

Qual termo do texto acima exerce função de vocativo?

- a) uma mulher muito prestativa
- b) **minha filha**
- c) a médica
- d) agora

**24** – Do texto abaixo, foram retiradas todas as vírgulas. Assinale a alternativa que indica quantas e onde as vírgulas consideradas obrigatórias deveriam ser colocadas.

*“Na cidade mineira de Contagem uma mulher tentou abortar na 37ª semana de gravidez. Ao perceber que a criança nasceu viva jogou-a pela janela do seu barraco. O bebê caiu num córrego e foi resgatado com vida mas morreu na noite seguinte.”*

- a) 2 vírgulas: 1 depois do verbo *abortar*; 1 antes da conjunção *e*.
- b) **3 vírgulas: 1 após o termo *Contagem*; 1 após o termo *viva*; 1 antes da conjunção *mas*.**
- c) 4 vírgulas: 1 após o termo *mulher*; 1 depois da forma verbal *caiu*; 1 após a conjunção *mas*; 1 após a forma verbal *morreu*.
- d) 5 vírgulas: 1 antes e 1 depois de *uma mulher*; 1 antes do termo *viva*; 1 depois da conjunção *mas*; 1 após a forma verbal *morreu*.

**25** – Em qual alternativa as conjunções preenchem, correta e respectivamente, as lacunas dos períodos abaixo?

- I- Não observou a sinalização, \_\_\_\_\_ foi multado por estacionar em local proibido.
- II- Ele é um bom motorista, \_\_\_\_\_ não respeita os limites de velocidade.
- III- Não beba antes de dirigir \_\_\_\_\_ não dirija.
- IV- Use sempre o cinto de segurança, \_\_\_\_\_ ele é fundamental para a sua proteção.

- a) **portanto – no entanto – ou – pois**
- b) pois – portanto – no entanto – ou
- c) ou – no entanto – pois – portanto
- d) no entanto – portanto – pois – ou

**26** – Leia:

*A primeira montanha-russa invertida do Brasil está deixando muita gente de cabelo em pé. Na viagem de apenas um minuto e meio, a 100 quilômetros por hora, os passageiros permanecem com as pernas suspensas, já que o trilho fica sobre a cabeça.*

Assinale a alternativa em que os termos classificam-se, respectivamente, como locução adverbial de modo e locução adverbial de lugar.

- a) na viagem de apenas um minuto e meio – de cabelo em pé
- b) a primeira montanha russa – sobre a cabeça
- c) os passageiros – com as pernas suspensas
- d) **de cabelo em pé – sobre a cabeça**

**27** – Assinale a alternativa na qual a flexão de grau do adjetivo superlativo sintético está **incorreta**.

- a) **Amaríssimas** foram as lágrimas do poeta apaixonado.
- b) Meus móveis estão **antiquíssimos**, pois datam dos anos 40.
- c) Nesta época do ano, o morango e a melancia estão **dulcíssimos**.
- d) **A nova diretora é eficazíssima, resolve todos os problemas em muito pouco tempo.**

**28** – Leia:

*A verdade é que o rapaz tem medo de que as pessoas descubram que ele não sabe ler.*

No trecho destacado, há três orações subordinadas substantivas, que são, respectivamente,

- a) subjetiva, objetiva indireta e apositiva.
- b) objetiva direta, predicativa, completiva nominal.
- c) **predicativa, completiva nominal, objetiva direta.**
- d) completiva nominal, objetiva direta, objetiva indireta.

**29** – Assinale a alternativa que completa, correta e respectivamente, os espaços da seguinte frase:

*A manhã seguia calma naquela loja quando \_\_\_\_\_ começou um \_\_\_\_\_ na \_\_\_\_\_ de roupas. O gerente \_\_\_\_\_ em chamar a polícia, para resguardar o nome da loja.*

- a) derrepente – reboliço – sessão – hesitou
- b) **de repente – rebuliço – seção – hesitou**
- c) de repente – rebuliço – sessão – exitou
- d) derrepente – reboliço – seção – exitou

**30** – Leia:

*Quando for dia de festa  
Você veste o seu vestido de algodão  
Quebro meu chapéu na testa  
Para arrematar as coisas no leilão*

Assinale a alternativa em que as duas expressões são locuções adjetivas.

- a) de festa – no leilão
- b) na testa – no leilão
- c) de algodão – na testa
- d) **de festa – de algodão**

**31** – Em relação à circunstância expressa pela conjunção subordinativa **como**, coloque C para correto e E para errado, considerando a classificação feita entre parênteses. Em seguida, assinale a alternativa com a sequência correta.

- I- ( ) A audiência será realizada como a lei determina. (comparação)  
II- ( ) O tsunami no Japão ocorreu como os cientistas haviam previsto. (causa)  
III- ( ) Como o aluno havia estudado, obteve bom resultado no concurso. (causa)  
IV- ( ) Como a maioria dos alunos não havia entendido o conteúdo, o professor explicou-o novamente. (conformidade)
- a) E – E – C – E  
b) C – E – E – C  
c) E – C – E – C  
d) C – C – C – E

**32** – Assinale a alternativa em que a frase **não** condiz com o tipo de voz verbal mencionado.

- a) **Ativa:** Eles tinham chegado a tempo.  
b) **Reflexiva:** Clemente banhou-se naquele rio.  
c) **Passiva analítica:** Foi tudo devidamente esclarecido.  
d) **Passiva pronominal:** Vida e morte digladiam-se constantemente.

**33** – Assinale a alternativa em que todas as palavras recebem acento gráfico devido ao mesmo princípio.

- a) vídeo, freguês, exótico  
b) planície, anzóis, papéis  
c) **sábio, nódoa, espontâneo**  
d) pêssego, possível, privilégio

**34** – Está **incorreta** a concordância verbal da seguinte frase:

- a) **Se todos ajudassem, poderiam haver mais investimentos.**  
b) Sempre se buscam explicações para atitudes como essa.  
c) As pesquisas mostram que houve mais contratações.  
d) Algum de nós precisava dar o depoimento.

**35** – As frases das alternativas abaixo compõem um trecho de um poema de Drummond. Assinale a única que contém pronome.

- a) Penetra surdamente no reino das palavras.  
b) **Lá estão os poemas que esperam ser escritos.**  
c) Estão paralisados, mas não há desespero.  
d) Há calma e frescura na superfície intata.

**36** – Assinale a alternativa em que o termo destacado é objeto indireto.

- a) “Quem faz um poema abre **uma janela**.” (Mário Quintana)  
b) “Toda gente que eu conheço e que fala comigo / Nunca teve **um ato ridículo** / Nunca sofreu enxovalho (...)” (Fernando Pessoa)  
c) “Quando Ismália enlouqueceu / Pôs-se na torre a sonhar / Viu uma lua no céu, / Viu **uma lua** no mar.” (Alphonsus de Guimarães)  
d) “Mas, quando responderam a **Nhô Augusto**: ‘– É a jagunçada de seu Joãozinho Bem-Bem, que está descendo para a Bahia.’ – ele, de alegre, não se pôde conter.” (Guimarães Rosa)

**37** – Leia:

*Hoje, estima-se que o Brasil seja o quarto país responsável pelas mudanças climáticas por causa das queimadas.*

O termo destacado no texto acima é um

- a) objeto direto.  
b) objeto indireto.  
c) agente da passiva.  
d) **complemento nominal.**

**38** – Em relação à classificação do predicado, coloque (C) para certo e (E) para errado. Em seguida, assinale a alternativa com a sequência correta.

- I- ( ) Encontramos enferrujadas as ferramentas. (predicado verbo-nominal)  
II- ( ) O professor considerou Amadeu inteligente. (predicado verbo-nominal)  
III- ( ) Antigamente as avós contavam muitas histórias belas para os netos. (predicado nominal)  
IV- ( ) Os convidados julgaram o dia da confraternização inoportuno. (predicado verbal)
- a) C – C – C – C  
b) C – E – E – E  
c) **C – C – E – E**  
d) E – E – E – E

**39** – Em relação à regência das palavras destacadas, assinale a alternativa **incorreta**.

- a) O prejuízo causado pelos incêndios desse ano foi **análogo** ao do ano passado.  
b) **Estávamos ansiosos a emoções novas que fizessem estremecer o coração.**  
c) O médico foi **atencioso** para com o paciente.  
d) O professor era **solidário** com os alunos.

**40** – Atente para o emprego dos pronomes nas frases abaixo.

- I- Eu sempre quis agradecê-lo a amizade sincera.  
II - Filho, nós lhe amamos imensamente.  
III- As pessoas querem preveni-la do perigo.

O pronome está corretamente empregado em

- a) I e II.  
b) II e III.  
c) I, somente.  
d) **III, somente.**

## AS QUESTÕES DE 41 A 100 REFEREM-SE À ESPECIALIDADE DE RADIOLOGIA

**41** – Marque verdadeiro (V) ou falso (F) para o que se afirma sobre os posicionamentos e incidências do polegar e, em seguida, marque a alternativa que corresponde à sequência correta.

- ( ) Em uma incidência posteroanterior (PA) Oblíqua - rotação medial do polegar, o paciente deverá sentar na extremidade da mesa, com o cotovelo flexionado a 90° e a mão repousando sobre o cassete. O polegar deverá estar em contato com o cassete, levemente abduzido em relação à superfície palmar e raio central perpendicular ao receptor de imagem direcionado à primeira articulação metacarpofalângica.
- ( ) Na incidência Básica em anteroposterior (AP) do polegar, o paciente deverá estar sentado paralelo à extremidade da mesa, com a mão e o braço completamente estendidos. Girar o braço internamente até que a face posterior do polegar repouse no cassete e raio central direcionado aproximadamente a 15° em direção ao punho, entrando na primeira articulação carpometacarpiana.
- ( ) Para uma incidência em Perfil do polegar, o paciente deverá estar sentado na extremidade da mesa, com o cotovelo flexionado a 90° e a mão para baixo repousando sobre o cassete. O Polegar deverá estar abduzido com os dedos e mão levemente arqueados, girar a mão levemente no sentido medial até que o polegar fique em uma posição lateral verdadeira e raio central direcionado à articulação carpometacarpal.
- a) F - F - V  
b) V - F - V  
c) F - V - F  
d) **V - F - F**

**42** – Posicionar o paciente em decúbito dorsal, com as pernas estendidas, raio central no sentido cefálico, com ângulo de 20° a 35° em homens e de 30° a 45° em mulheres, direcionado a um ponto na linha média entre 3 e 5 cm distal à borda superior da sínfise púbica ou dos trocânteres maiores. O procedimento descrito aplica-se ao método de

- a) *Danelius*.  
b) *Teufel*.  
c) ***Taylor***.  
d) *Judet*.

**43** – Quais são as três incidências do exame de rotina básica de abdome agudo que demonstram níveis hidroaéreos e/ou ar livre no interior da cavidade abdominal, assim como obstruções intestinais?

- a) Perfil de abdome, decúbito lateral direito do abdome com raios horizontais e perfil de tórax.  
b) PA de tórax, PA do abdome em pronação e perfil de abdome.  
c) **AP supino do abdome, AP em ortostase do abdome e PA de tórax.**  
d) Perfil de tórax, AP supino do abdome e AP de tórax.

**44** – Assinale a alternativa que completa corretamente a lacuna do texto abaixo.

\_\_\_\_\_ é a técnica definida pelo uso do meio de contraste radiopaco junto com o contraste radiotransparente no estudo do trato gastrointestinal.

- a) Fase tardia  
b) Fase portal  
c) **Duplo contraste**  
d) Contraste via parenteral

**45** – São incidências básicas para calcâneo:

- a) oblíquas e perfil.  
b) **plantodorsal(axial) e perfil.**  
c) perfil com carga e oblíquas.  
d) plantodorsal(axial) e oblíquas.

**46** – Na imagem em T2, os tecidos musculares, vísceras e parênquimas em geral, dão pouco sinal e se apresentam

- a) cinza.  
b) claros.  
c) **escuros.**  
d) indiferentes.

**47** – Qual das estruturas abaixo está localizada entre as tábuas interna e externa do crânio, posteriores à glabella e que não costuma ser simétrica, aparecendo com frequência separada por um septo?

- a) **Seios frontais**  
b) Seios maxilares  
c) Seios etmoidais  
d) Seios esfenoidais

**48** – Qual das incidências abaixo é melhor indicada para visualização da fratura de *colles*?

- a) PA e axial do escafóide com desvio ulnar.  
b) Incidência em PA com desvio radial.  
c) **Incidência lateromedial de punho.**  
d) Método de *Gaynor-Hart*.

**49** – Marque verdadeiro (V) ou falso (F) no que se afirma sobre os preparos do exame de urografia excretora e, em seguida, assinale a alternativa que corresponde à sequência correta.

- ( ) Na véspera do exame, durante o dia, evitar, ao máximo, a ingestão de líquidos e alimentos que deixem resíduos.  
( ) Utilizar, como meio contrastante, composto hidrossolúvel de iodo.  
( ) Não há necessidade da presença do médico responsável durante o exame.  
( ) Utilizar Sulfato de Bário de alta densidade.
- a) V - F - F - V  
b) F - V - V - F  
c) **V - V - F - F**  
d) F - F - V - V

**50** – O tronco encefálico é constituído pela combinação de

- a) mesencéfalo, ponte e cerebelo.
- b) **mesencéfalo, ponte e bulbo.**
- c) ponte, bulbo e medula.
- d) ponte, bulbo e tálamo.

**51** – A incidência AP de “boca aberta” é indicada para visualizar quais vértebras cervicais?

- a) **C1 e C2**
- b) C1 e C4
- c) C2 e C3
- d) C2 e C4

**52** – Dentre os métodos de urografia excretora padrão, a que é utilizada para demonstrar a localização de calcificações, anormalidades abdominais e indicar a técnica radiográfica ideal é a radiografia

- a) de cinco minutos após a administração do contraste.
- b) da bexiga após a micção.
- c) de bexiga cheia.
- d) **simples.**

**53** – Qual característica é relativa à fluidez dos contrastes?

- a) Toxidade
- b) Tonicidade
- c) **Viscosidade**
- d) Concentração

**54** – Assinale a alternativa que preenche correta e respectivamente as lacunas do texto a seguir.

O Colon ou colo, uma das partes principais do intestino grosso, consiste em \_\_\_ partes e \_\_\_ flexuras.

- a) 2 - 4
- b) 4 - 3
- c) 3 - 2
- d) **4 - 2**

**55** – No que se refere às características das vértebras, correlacione a coluna da esquerda com a da direita e, em seguida, marque a alternativa que corresponde à sequência correta.

- (1) Torácicas ( ) Os processos transversos são pequenos, enquanto o processo espinhoso, projetando-se posteriormente, é duro e grosso.
- (2) Atlas (C1) ( ) Em sua parte anterior, não há um corpo, mas simplesmente um arco ósseo espesso chamado de arco anterior. O arco anterior inclui um pequeno tubérculo anterior.
- (3) Áxis (C2) ( ) Possui um processo cônico clinicamente importante que se projeta para cima da superfície superior do corpo.
- (4) Lombares ( ) Possuem facetas para a articulação com as costelas.

- a) **4 – 2 – 3 – 1**
- b) 4 – 3 – 2 – 1
- c) 3 – 2 – 4 – 1
- d) 2 – 1 – 3 – 4

**56** – Para se obter imagens de qualidade de regiões do corpo que exibem variação significativa de espessura ao longo do eixo longitudinal do campo de raio x, na aplicação do efeito de inclinação anódica na radiografia, o paciente deve ser posicionado para que a porção mais espessa da região anatômica esteja

- a) para o lado do anodo
- b) descentralizada do catodo.
- c) posicionada paralelamente ao raio central, e a porção mais fina esteja sob o anodo.
- d) **na extremidade do catodo do tubo de raio x, e a porção mais fina esteja sob o anodo.**

**57** – Em relação a uma incidência AP da coluna torácica, o RC deverá ser centrado em

- a) T6.
- b) T4.
- c) T5.
- d) **T7.**

**58** – Método de *Folio*, é uma incidência indicada para o estudo de estiramento ou laceração do ligamento colateral ulnar do

- a) ombro.
- b) úmero.
- c) **polegar.**
- d) cotovelo.

**59** – Com relação à formação da imagem por ressonância magnética, a frequência de precessão define a

- a) **quantidade de giros por segundo.**
- b) quantidade de átomos de hidrogênio alinhados.
- c) intensidade do campo magnético do equipamento
- d) constante característica de cada átomo de hidrogênio.

**60** – Assinale a alternativa que preenche correta e respectivamente as lacunas do texto a seguir.

Em uma radiografia anteroposterior (AP) verdadeira da pelve e quadril, nota-se que o ângulo do arco púbico é maior que 90° e que não há visualização dos trocanteres menores. Considerando as informações acima, é correto afirmar que se trata de uma radiografia de pelve \_\_\_\_\_, com rotação \_\_\_\_\_ de 15° a 20° dos membros \_\_\_\_\_.

- a) masculina - medial - inferiores.
- b) masculina - lateral - inferiores.
- c) **feminina - medial - inferiores.**
- d) feminina - lateral - inferiores.

**61** – Em relação à radiologia pediátrica, a técnica orientada a fim de minimizar o borramento da imagem radiográfica que pode resultar do movimento do paciente, deve-se usar tempos de exposição mais

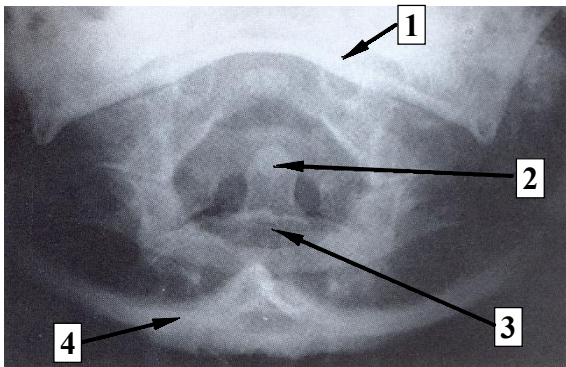
- a) altos e mA mais alto.
- b) **curtos e mA mais alto.**
- c) altos e mA mais baixo.
- d) curtos e mA mais baixo.

**62** – A sequência FSE (*Fast Spin Eco/Turbo Eco*)

- a) aumenta o tempo de exame, por ter maior resolução espacial.
- b) utiliza múltiplos pulsos de 90 graus para o mesmo corte.
- c) **reduz o tempo de aquisição das imagens.**
- d) utiliza um pulso único de 180 graus.



Após analisar atentamente a figura abaixo, responda às questões **63** e **64**.



**63** – A imagem acima corresponde à incidência do Método de

- a) *Fuchs*.
- b) *Waters*.
- c) *Twining*.
- d) *Caldwell*.

**64** – Assinale a alternativa que corresponde à sequência numérica (1, 2, 3 e 4) correta das estruturas especificadas na imagem.

- a) 1. forame magno; 2. processo espinhoso; 3. espaço articular zigapofisário; 4. osso occipital.
- b) 1. osso frontal; 2. processo clinoide anterior; 3. corpo de C4; 4. arco zigomático.
- c) 1. mandíbula; 2. dente do eixo (C2); 3. corpo do eixo (C2); 4. osso occipital.
- d) 1. osso occipital; 2. processo espinhoso; 3. clivo; 4. osso parietal.

**65** – Em densitometria óssea, os dois padrões usados para comparar as medidas das densidades ósseas do paciente são os escores

- a) Z e S.
- b) **Z e T.**
- c) T e S.
- d) S e H.

**66** – Não é fator de risco de fratura por osteoporose o(a):

- a) baixo peso corporal.
- b) **alto índice de cálcio.**
- c) deficiência de vitamina D.
- d) uso de esteroides a longo prazo.

**67** – A densitometria óssea é usada para

- a) **detectar perda óssea.**
- b) detectar objeto estranho.
- c) mensurar densidade de próteses.
- d) detectar possíveis lesões musculares.

**68** – Qual das estruturas abaixo faz parte do quadrante superior esquerdo do abdome?

- a) **Cauda do pâncreas**
- b) 2/3 do jejuno
- c) 2/3 do íleo
- d) Duodeno

**69** – Com relação às articulações do crânio, pode-se afirmar que a sutura lambdoide separa

- a) o osso frontal dos dois parietais.
- b) o osso frontal do osso esfenóide.
- c) **os dois parietais do osso occipital na posição posterior.**
- d) as junções interiores de cada osso parietal com seus respectivos ossos temporais.

**70** – “É uma boa incidência quando não se visualiza C7 a T1 no perfil da coluna cervical.

A afirmativa acima refere-se ao método de

- a) *Judd*.
- b) *Fuchs*.
- c) ***Twining*.**
- d) *Ottonello*.

**71** – “É um dos ossos do carpo da fileira proximal”

A afirmativa acima refere-se ao

- a) hamato.
- b) trapézio.
- c) **piramidal.**
- d) trapezoide.

**72** – Assinale a alternativa que apresenta um dos ossos do crânio que faz parte da calvária.

- a) **Occipital**
- b) Esfenóide
- c) Temporal direito
- d) Temporal esquerdo

**73** – As costelas numeradas de 1 a 7 são chamadas de costelas

- a) falsas.
- b) flutuantes.
- c) **verdadeiras.**
- d) flutuantes falsas.

**74** – Assinale a alternativa que completa corretamente a lacuna do texto abaixo.

As fraturas \_\_\_\_\_ são causadas por processo de doença no interior do osso, tal como a osteoporose, neoplasia ou outras doenças ósseas.

- a) com afundamento
- b) por estresse
- c) **patológicas**
- d) epifisárias

**75** – Assinale a alternativa que completa corretamente a lacuna do texto abaixo.

\_\_\_\_\_ é uma sequência IR (Recuperação da Inversão) com tempo de inversão para supressão do sinal do liquor.

- a) Difusão
- b) Fiesta
- c) **Flair**
- d) *Stir*

**76** – Assinale a alternativa que **não** completa corretamente a assertiva a seguir.

A sequência *Single Shot Fast Spin Eco* é utilizada com frequência nos exames de

- a) **aquisições vasculares e de apneia do paciente.**
- b) colangiorressonância.
- c) mielorressonância
- d) uorressonância

**77** – É a sequência mais comum em Ressonância Magnética.

- a) **Spin Eco**
- b) *Fast Spin Eco*
- c) Gradiente *Eco*
- d) IR (Recuperação da Inversão)

**78** – **Não** é um dos cinco lobos de cada hemisfério cerebral:

- a) insula.
- b) frontal.
- c) parietal.
- d) **putamen.**

**79** – São partes do prosencéfalo:

- a) **cérebro, tálamo e hipotálamo.**
- b) ponte, bulbo e mesencéfalo.
- c) ponte, bulbo e cerebelo.
- d) ponte, bulbo e tálamo.

**80** – As meninges que envolvem o encéfalo e a medula são:

- a) camada externa, seios venosos e pia-máter.
- b) **dura-máter, aracnoide e pia-máter.**
- c) aracnoide, díploe e pia-máter.
- d) dura-máter, díploe e foice.

**81** – Assinale a alternativa que completa corretamente a lacuna do texto abaixo.

\_\_\_\_\_ é a estrutura que conecta os dois hemisférios cerebrais.

- a) Corpo geniculado
- b) Núcleo caudado
- c) **Corpo caloso**
- d) Amígdala

**82** – Quantas cavidades possui o sistema ventricular do encéfalo?

- a) 3
- b) **4**
- c) 5
- d) 6

**83** – As incidências de rotina para o estudo da clavícula são:

- a) AP axial e oblíqua.
- b) **AP e AP axial.**
- c) PA e oblíqua.
- d) AP e oblíqua.

**84** – São incidências básicas para o estudo da patela:

- a) AP, oblíqua e tangencial.
- b) **PA, perfil e tangencial.**
- c) AP, perfil e oblíqua.
- d) PA, oblíqua e perfil.

**85** – Assinale a alternativa que **não** apresenta indicação para o uso do gadolínio no exame de Ressonância Magnética.

- a) **Catarata**
- b) Tumores
- c) Metástases
- d) Análises vasculares

**86** – Assinale a alternativa que preenche corretamente as lacunas do texto abaixo.

No método de *Settegast*, para se realizar a radiografia, o paciente deve ser posicionado em decúbito \_\_\_\_\_, flexionar lentamente o joelho em um ângulo mínimo de\_\_.

- a) dorsal - 90°
- b) dorsal - 60°
- c) **ventral - 90°**
- d) ventral - 60°

**87** – Em relação ao acetábulo, o corpo do púbis localiza-se

- a) **anterior e inferiormente.**
- b) anterior e superiormente.
- c) posterior e inferiormente.
- d) posterior e superiormente.

**88** – Em relação à pelve, a incidência AP axial da entrada deve ter uma orientação do RC com ângulo de

- a) 50° caudal.
- b) **40° caudal.**
- c) 40° cranial.
- d) 50° cranial.

**89** – “É uma condição congênita, na qual as porções posteriores das vértebras têm falha de desenvolvimento, expondo parte da medula espinhal.”

A afirmativa acima refere-se à

- a) Espondilólise.
- b) **Espinha bifida.**
- c) Espondilolistese.
- d) Espondilite anquilosante.

**90** – Ruído, na imagem radiográfica, é definido como um(uma)

- a) diferença no brilho entre as áreas claras e escuras de uma imagem.
- b) deturpação do tamanho ou forma do objeto em uma mídia de gravação radiográfica.
- c) valor numérico representativo da exposição que o receptor de imagem recebeu.
- d) **distúrbio aleatório que obscurece ou reduz a nitidez.**

**91** – Assinale a alternativa que preenche correta e respectivamente as lacunas da assertiva a seguir:

Na incidência AP axial do cóccix, o raio central deverá incidir a \_\_\_ cm \_\_\_\_\_ à sínfise púbica.

- a) 5 - superior
- b) 4 - superior
- c) 5 - inferior
- d) 4 - inferior

**92** – Os órgãos cardiovasculares fazem parte de qual sistema do corpo humano?

- a) **Circulatório**
- b) Esquelético
- c) Digestório
- d) Nervoso

**93** – Com a finalidade de minimizar a exposição da face e do pescoço do operador, supondo-se que o paciente esteja em decúbito dorsal, como deve ser posicionado no paciente o tubo fluoroscópico do arco em C?

- a) angulado a 30°.
- b) angulado a 45°.
- c) O tubo por cima e o intensificador por baixo.
- d) **O tubo por baixo e o intensificador por cima.**

**94** – Assinale a alternativa que completa corretamente a lacuna da frase abaixo.

\_\_\_\_\_ é o estudo das juntas ou articulações.

- a) Citologia
- b) **Artrologia**
- c) Osteologia
- d) Hipertrofia

**95** – Correlacione a coluna da direita com a da esquerda e, em seguida, assinale a alternativa com a sequência correta.

- (1) Epitelial ( ) Tecidos que unem e sustentam várias estruturas.
- (2) Conectivo ( ) Tecidos que formam a essência do músculo.
- (3) Muscular ( ) Tecidos que formam a essência dos nervos e centros nervosos.
- (4) Nervoso ( ) Tecidos que revestem as superfícies internas e externas do corpo.

- a) 4 – 3 – 2 – 1
- b) 2 – 4 – 3 – 1
- c) **2 – 3 – 4 – 1**
- d) 1 – 2 – 4 – 3

**96** – Entre as incidências abaixo, a que é mais indicada para a visualização do sulco intertubercular é a

- a) **fisk modificado.**
- b) *lawrence.*
- c) *twinnig.*
- d) *grashey.*

**97** – São incidências mamográficas básicas:

- a) craniocaudal exagerada e mediolateral.
- b) caudocranial e lateromedial oblíqua.
- c) **craniocaudal e mediolateral oblíqua.**
- d) caudocranial e tangencial.

**98** – Assinale a alternativa que indica os três princípios cardinais de proteção radiológica.

- a) **Tempo, distância e proteção.**
- b) Colimação, distância e proteção.
- c) Efeito anódico, tempo e proteção.
- d) Efeito anódico, colimação e tempo.

**99** – Assinale a alternativa que apresenta uma das três funções do sistema muscular.

- a) Neutralizar os movimentos.
- b) Não manter a postura.
- c) **Produzir calor.**
- d) Produzir frio.

**100** – Assinale a alternativa que completa corretamente a lacuna. Um sistema constitui-se de um grupo ou uma associação de órgãos que têm uma função semelhante ou comum. Assim, pode-se afirmar que o corpo humano é formado por \_\_\_ sistemas individuais.

- a) **10**
- b) 09
- c) 08
- d) 07