



MINISTÉRIO DA DEFESA  
COMANDO DA AERONÁUTICA  
ESCOLA DE ESPECIALISTAS DE AERONÁUTICA

**EXAME DE ADMISSÃO AO EAGS B - 1-2/2014**

**\*\*\* RADIOLOGIA \*\*\***

CÓDIGO  
DA  
PROVA



9 2



# Gabarito Oficial



## AS QUESTÕES DE 01 A 40 REFEREM-SE À LÍNGUA PORTUGUESA

### OS NOVOS TRATAMENTOS E A AIDS

1 Nas últimas semanas, comemorou-se o sucesso das políticas de prevenção à Aids em boa parte do mundo. Dados do Programa das Nações Unidas para o combate à Aids revelam que a redução de novas infecções foi de 20% na década. Houve também queda significativa da mortalidade. Os trabalhos de prevenção e a distribuição de medicamentos em países em desenvolvimento explicam o resultado.

5 10 15 20 25 Desenvolver uma vacina eficaz é uma promessa distante. Mas as tecnologias para tratar a doença e diminuir o risco de transmissão do vírus estão surtindo efeito. Hoje se sabe que pessoas que tomaram medicação regularmente e mantêm carga viral indetectável têm expectativa de vida longa e de qualidade e chance reduzida de transmitir o HIV. Esse é um dos motivos que levam muitos especialistas a defender medicação precoce e maciça aos portadores do vírus. Menos vírus circulando pode diminuir o número de infecções. [...]

Por um lado, essas tecnologias contribuem para um menor risco de infecção. Por outro, podem reforçar a sensação de que “se proteger não é tão importante assim”. Para muitos jovens, que tendem a achar que remediar é mais fácil que se cuidar, esse recado equivocado pode complicar a vida. [...] Mesmo com todas essas tecnologias, ainda há muito trabalho de conscientização a fazer.

(BOUER, Jairo – Revista *Época*, dezembro de 2012 – texto adaptado.)

### As questões de 01 a 04 referem-se ao texto anterior.

**01** – Quanto ao texto, podemos dizer que ele tem o objetivo de

- a) conscientizar os jovens quanto aos riscos de contaminação pelo vírus HIV.
- b) discutir a eficácia dos tratamentos que vêm sendo usados para combater a infecção pelo vírus HIV.
- c) **informar sobre o atual quadro da Aids no mundo e a eficácia dos novos tratamentos para a doença, a partir de dados de pesquisa.**
- d) enumerar uma sequência de dados resultantes de uma pesquisa realizada pelo Programa das Nações Unidas para o combate à Aids.

**02** – Podemos inferir que no texto

- a) predomina o pessimismo, pois uma redução de 20% no número de novas infecções pelo vírus HIV é pouco significativa.
- b) **há um tom predominantemente otimista, já que houve redução tanto no número de novas infecções quanto no de mortes ligadas à Aids.**
- c) há um tom de desânimo, em função do aumento do número de novos casos de infecção pelo vírus HIV, gerado pela falta de consciência dos jovens.
- d) predomina uma sensação de euforia com relação aos resultados positivos da pesquisa sobre a Aids, advindos da plena consciência dos jovens quanto aos perigos da doença.

**03** – Apesar de as novas tecnologias contribuírem para um menor risco de transmissão do vírus da Aids, ainda há grande preocupação com o trabalho de prevenção, pois

- a) é importante que os portadores da doença façam uso da medicação precoce e maciça. Isso poderá garantir-lhes melhor qualidade de vida e impossibilitará que outras pessoas sejam infectadas.
- b) **propagar a notícia de que as novas tecnologias contribuem para um menor risco de infecção pode reforçar, em algumas pessoas, a sensação de que se proteger não é importante.**
- c) uma quantidade menor de vírus circulando pode diminuir o número de infecções, por isso os portadores devem tomar a medicação regularmente.
- d) muitas pesquisas para erradicar a Aids estão sendo realizadas, mas ainda não foi criada uma vacina para combater a propagação do vírus.

**04** – O sucesso das políticas de prevenção à Aids tem sido comemorado em boa parte do mundo, porque

- a) **houve redução de novas infecções em 20% na década e importante redução de mortalidade.**
- b) está sendo criada uma vacina eficaz para erradicar a doença, e isso está tranquilizando a população.
- c) as pessoas portadoras do vírus têm expectativa de vida longa e as chances de propagação do HIV são menores.
- d) as campanhas de prevenção e conscientização já não são necessárias, visto que a maioria dos jovens já tem esclarecimento sobre o assunto.

**05** – Assinale a alternativa em que a mudança da ordem dos termos e da pontuação da frase “*Mas Padre Anselmo era amigo dos pobres assim mesmo.*” **não** altera o seu sentido.

- a) **Mas Padre Anselmo, assim mesmo, era amigo dos pobres.**
- b) Mas Padre Anselmo, amigo dos pobres, era assim mesmo.
- c) Mas Padre Anselmo era assim mesmo: amigo dos pobres.
- d) Amigo dos pobres, mas assim mesmo era Padre Anselmo.

**06** – Assinale a sequência que completa corretamente as lacunas do texto abaixo.

Na \_\_\_\_\_ de progredir na vida e \_\_\_\_\_ financeiramente, o político usou de meios ilícitos, mas foi \_\_\_\_\_ antes de terminar seu mandato.

- a) **ânsia – ascender – cassado**
- b) ância – ascender – cassado
- c) ância – acender – caçado
- d) ânsia – acender – caçado

**07** – Leia:

*Suas atitudes inescrupulosas eram criticadas pelos colegas de trabalho.*

Transpondo a oração acima para a voz ativa, obtém-se, segundo a norma culta, a forma verbal

- a) criticam.
- b) **criticavam.**
- c) criticaram.
- d) são criticadas.

**08** – Assinale a alternativa **incorreta** em relação à regência nominal.

- a) São poucos os cargos dos quais os jovens estão aptos.
- b) Tenho simpatia para com aquele professor.
- c) Somos indulgentes para com os políticos.
- d) Tenho aversão a filmes dramáticos.

**09** – Em relação à classificação das orações coordenadas sindéticas destacadas, relacione as colunas e, em seguida, assinale a alternativa com a sequência correta.

- (1) Adversativa
- (2) Explicativa
- (3) Conclusiva

- ( ) Não chore ainda não, **que eu tenho um violão** e nós vamos cantar.
- ( ) Passamos no concurso; **vamos, pois, comemorar**.
- ( ) Sim, foi apenas um instante, **mas me feriu os olhos de beleza para sempre**.

- a) 1 – 3 – 2
- b) 2 – 1 – 3
- c) 2 – 3 – 1
- d) 3 – 2 – 1

**10** – Leia as alternativas abaixo, observe os substantivos destacados e marque a sentença que apresenta a classificação correta do substantivo em destaque.

- a) “**Pacientes** idosos, cuidados especiais.” (abstrato)
- b) “**Chamada** para embarque rumo ao futuro.” (concreto)
- c) “O **fundo** bancário XX combina rentabilidade com tradição.” (próprio)
- d) “**Empresa séria cuida primeiro dos interesses de sua clientela**.” (comum)

**11** – Relacione as colunas e, em seguida, assinale a alternativa com a sequência correta.

- (1) Eufemismo
- (2) Prosopopeia
- (3) Antítese
- (4) Metáfora

- ( ) Um frio **inteligente** percorria o jardim.
- ( ) Onde queres **prazer** eu sou o que **dói**.
- ( ) Ele vivia de **caridade pública**.
- ( ) Teu corpo é **brasa do lume**.

- a) 3 – 2 – 1 – 4
- b) 3 – 1 – 2 – 4
- c) 2 – 3 – 4 – 1
- d) 2 – 3 – 1 – 4

**12** – Leia:

*As **inundações** provocadas pelas fortes chuvas foram o assunto do **debate** dos candidatos à prefeitura.*

Em qual alternativa as palavras são formadas, respectivamente, pelo mesmo processo encontrado nas palavras destacadas no texto acima?

- a) inútil – desalmado
- b) **manhoso – disputa**
- c) choro – desordem
- d) empobrecer – erro

**13** – Assinale a alternativa na qual o **que** introduz oração subordinada adjetiva.

- a) “Não, meu coração não é maior **que** o mundo.”
- b) “É claro **que** te amo/ E tenho tudo para ser feliz.”
- c) “Senhor, logo **que** eu vi a natureza/ As lágrimas secaram.”
- d) “**sou quase tão triste como um homem que usa costeletas**.”

**14** – Em qual das alternativas abaixo o verbo **querer** é transitivo direto e exprime a ideia de *desejar, ter vontade de, cobiçar*?

- a) Ele quer ao tio tanto quanto quer ao pai.
- b) Aquela mulher quer muito aos filhos.
- c) **Ela não o quer para marido**.
- d) Quero-lhe muito bem.

**15** – Assinale a alternativa em que a palavra em destaque é advérbio.

- a) A mãe falou **séria** com o filho.
- b) **Estávamos meio nervosos naquele dia**.
- c) O professor tem uma fala **pausada** e agradável.
- d) Você fez um **mau** negócio ao comprar aquela casa.

**16** – Em qual alternativa o termo em destaque **não** exerce a função de núcleo do sujeito?

- a) **Ele era um cidadão comum, daqueles que se encontram nas ruas**.
- b) Construíram-se **muros** para separar as pessoas em guetos.
- c) Cai a **tarde**, acendo a luz do lampião.
- d) É doce **morrer** no mar.

**17** – O emprego do pronome destacado está **incorreto** em qual alternativa?

- a) Compra o **tal** carro.
- b) Compra o **meu** carro.
- c) **Compra você** o carro.
- d) Compra o carro **quem**?

**18** – Assinale a alternativa em que a flexão de número dos substantivos em destaque está correta.

- a) A sala de **troféis** do meu time é de dar inveja aos adversários.
- b) Os **abaixos-assinados** foram diretamente para as mãos do Secretário de Trânsito.
- c) Os **boia-frias** vão receber 30% de aumento no salário, mas ainda é muito pouco.
- d) Os **escrivães** da Polícia Civil informaram que entrarão em greve na próxima sexta-feira.

**19** – Assinale a alternativa em que o termo destacado **não** é aposto.

- a) “No fundo do mato virgem, nasceu Macunaíma, **herói de nossa gente**.”
- b) “O velho José Paulino tinha esse gosto: **o de perder a vista dos seus domínios**.”
- c) “Na penumbra, correu os olhos por toda a sala e percebeu, **só e muda, a silhueta de uma mulher**.”
- d) “Olha para si (...), para a casa, para o jardim, para a enseada, para os morros e para o céu, **tudo** entra na mesma sensação de propriedade.”

**20** – Assinale a alternativa em que a concordância da forma verbal em destaque está correta.

- a) **Faziam** muitos meses que ele procurava emprego.
- b) **Devem haver** muitos casos de preconceito racial nas empresas privadas.
- c) **Abriam** as portas para os recém-formados a fábrica de sacolas e embalagens plásticas.
- d) **Metade dos desempregados do bairro disputou** uma única vaga para o cargo de faxineiro.

**21** – Assinale a alternativa em que o predicado da oração é classificado como verbal.

- a) Os alunos retornaram da excursão animadíssimos.
- b) O patrão considerou incompetente o seu funcionário.
- c) **O rapaz e a namorada entraram na sala repentinamente.**
- d) Muitos grevistas mantiveram-se calados durante a passeata.

**22** – Assinale a alternativa em que **não** há uma oração subordinada adverbial comparativa.

- a) Você é mais bonita que um jardim florido  
Em frente ao mar de Ipanema.
- b) Pois há menos peixinhos a nadar no mar  
Do que os beijinhos que darei na sua boca.
- c) **Não basta abrir a janela  
Para ver os campos e o rio.**
- d) Um poema deve ser palpável, silencioso,  
Como um fruto redondo.

**23** – Assinale a alternativa em que a concordância nominal está **incorreta** em relação à norma culta.

- a) Somos bastante competentes para passar no concurso.
- b) **Há candidatos bastantes inteligentes para preencher as vagas do concurso.**
- c) Existem bastantes razões para você obter resultados positivos no concurso.
- d) Não há motivos bastantes para você achar que será reprovado no concurso.

**24** – Assinale a alternativa em que o termo destacado é predicativo do objeto.

- a) O candidato ficou **frustrado** com o resultado das eleições.
- b) O povo anda **preocupado** com o preço dos alimentos.
- c) Os alunos voltaram **exaustos** do acampamento.
- d) **Encontraram machucado** o garoto.

**25** – Leia:

*Troque seus pontos por momentos que você não troca por nada.*

Assinale a alternativa correta quanto às formas verbais acima destacadas.

- a) No texto, as formas verbais estão para pessoas diferentes: troque você/ troca tu.
- b) **“Troque” está no modo imperativo, enquanto “troca”, no indicativo.**
- c) A forma verbal “troque” indica a 3.ª pessoa do subjuntivo.
- d) Ambas as formas estão no modo indicativo.

**26** – Em qual alternativa o termo destacado classifica-se como agente da passiva?

- a) A defesa **da Pátria** é responsabilidade das Forças Armadas.
- b) Confiantes **na vitória**, os combatentes permaneceram em frente ao quartel.
- c) **Minha escola de samba foi aplaudida pela multidão do início ao fim do desfile.**
- d) No domingo, os foliões desfilaram **por toda a cidade** com bastante animação.

**27** – Assinale a alternativa que contém o par de palavras cujas sílabas tônicas estão corretamente destacadas.

*Obs.: O acento gráfico de algumas palavras foi tirado propositadamente.*

- a) gratuito – crisantemo
- b) fluído – interim
- c) latex – rubrica
- d) **Nobel – condor**

**28** – Em qual alternativa a palavra em destaque é uma conjunção coordenativa conclusiva?

- a) **Ele não se preocupou com os estudos, logo não conseguiu se estabelecer no mercado de trabalho.**
- b) **Logo** que amanheceu, o batalhão bateu em retirada.
- c) **Logo** mais, assistirei a um filme na televisão.
- d) Venha **logo**, que eu não vou esperá-lo.

**29** – Quanto à colocação pronominal, a alteração da frase “*A música conduzi-lo-ia à terra amada.*” **não** segue o padrão culto em:

- a) **À terra amada, a música o conduziria.**
- b) Só o conduziria à terra amada a música.
- c) A música sempre o conduziria à terra amada.
- d) À terra amada é para onde o conduziria a música.

**30** – Leia:

*Os brasileiros sabem que a pirataria é crime e que a compra de produtos pirateados, falsificados e contrabandeados causa desemprego, lesa direitos, diminui a receita de impostos e alimenta o crime organizado.*

Os termos em destaque classificam-se como

- a) objeto indireto e objeto indireto.
- b) objeto direto e objeto indireto.
- c) objeto indireto e objeto direto.
- d) **objeto direto e objeto direto.**

**31** – Leia:

*A verdade é que o rei manteve Sherazade viva e pediu que ela terminasse a história.*

As orações destacadas no texto acima são, respectivamente, subordinadas substantivas

- a) predicativa e completiva nominal.
- b) apositiva e completiva nominal.
- c) **predicativa e objetiva direta.**
- d) objetiva indireta e subjetiva.

**32** – Assinale a alternativa que traz a correta classificação do termo em destaque em: “*Positiva ou negativamente, às vezes é necessária a intervenção do Estado na economia*”.

- a) complemento nominal
- b) adjunto adnominal
- c) adjunto adverbial
- d) objeto indireto

**33** – Leia:

*Deixa-me, fonte! Dizia  
A flor, tonta de terror.*

O termo destacado classifica-se como

- a) aposto.
- b) vocativo.
- c) objeto direto.
- d) objeto indireto.

**34** – Nos períodos abaixo, o número de palavras que devem receber acento gráfico está corretamente indicado em qual alternativa?

- a) Suas atitudes egoístas de ontem não tem relação alguma com minha decisão em demiti-lo. (1 palavra)
- b) Espere o sol se por para ver a magia da noite; assim entendera a essência do poeta. (3 palavras)
- c) Os pezinhos da linda princesa fizeram-no refem, e ele ficou caído de amores por ela. (3 palavras)
- d) Como ele pode dizer tão estúpidas palavras para a juíza ontem? (2 palavras)

**35** – Leia:

*De noite  
Vai ter cantoria  
Está chegando o povo do samba  
É a Vila  
Chão da poesia  
Celeiro de bambas*

Assinale a alternativa em que, no texto acima, todas as expressões são locuções adjetivas.

- a) o povo, de noite, da poesia
- b) a Vila, do samba, de bambas
- c) de noite, da poesia, de bambas
- d) do samba, da poesia, de bambas

**36** – Observe:

*Saberás que não te amo e que te amo  
Posto que de dois modos é a vida,  
A palavra é uma asa do silêncio,  
O fogo tem uma metade de frio.*

A locução conjuntiva em destaque expressa ideia de

- a) consequência.
- b) proporção.
- c) condição.
- d) causa.

**37** – Assinale a alternativa em que o termo em destaque é objeto indireto.

- a) A enfermeira confirmou que o paciente não precisava de nada naquele momento.
- b) Ela sentiu necessidade de apoio durante a apresentação do seminário.
- c) A confiança na justiça, na ordem e no progresso não deve perecer.
- d) Todos estão ansiosos pelo concurso que será realizado domingo.

**38** – Assinale a alternativa em que a oração adverbial em destaque exprime ideia de concessão.

- a) Conhecendo o soldado, o oficial não o teria punido.
- b) Mesmo conhecendo o caminho, resolvi levar meu GPS.
- c) Conhecendo o meu amigo, eu sei que ele não tomaria tal atitude.
- d) Conhecendo o novo chefe, os funcionários voltaram às suas atividades.

**39** – Complete a frase abaixo com o termo que tem função de complemento nominal:

“As críticas \_\_\_\_\_ surtiram efeitos quase que imediatos na revisão do projeto orçamentário.”

- a) às claras
- b) da mídia
- c) impiedosas
- d) ao governo

**40** – Leia:

- I- Primeiro iremos ao Japão, depois nos dirigiremos à Curitiba.
- II- Pode me procurar na empresa à partir do meio-dia, todos os dias.
- III- Os motoristas estavam cheirando à álcool quando foram parados.
- IV- O gato fujão retornou à casa do seu dono na manhã do dia seguinte.

Em qual(ais) período(s) acima está(ão) correto(s) o emprego do acento grave indicador de crase?

- a) III apenas.
- b) IV apenas.
- c) I e II apenas.
- d) II e IV apenas.

## AS QUESTÕES DE 41 A 100 REFEREM-SE À ESPECIALIDADE DE RADIOLOGIA

**41** – Qual dos métodos abaixo é utilizado no estudo específico dos forames ópticos?

- a) *Holmblad*
- b) *Hughston*
- c) *Rhese*
- d) *Law*

**42** – “No que refere às doses de radiação no paciente, esta é a quantidade que pode ser usada para comparar a radiação média para o corpo inteiro, por meio de um procedimento radiológico, com aquela recebida por radiação natural de base”.

O texto acima refere-se a

- a) exposição de entrada na pele (EEP).
- b) dose cumulativa limite.
- c) dose limite anual.
- d) **dose efetiva.**

**43** – Como deve ser radiografado o antebraço, a fim de evitar a superposição do rádio e da ulna?

- a) perfil
- b) oblíquo
- c) antebraço com a mão em pronação
- d) **antebraço com a mão em supinação**

**44** – Entre as incidências abaixo, qual é a mais indicada para lesões nas costelas posteriores direitas?

- a) **oblíqua posterior direita**
- b) oblíqua anterior direita
- c) em perfil esquerdo
- d) em perfil direito

**45** – Em uma incidência perfil de coluna cervical, orienta-se realizar uma distância aproximada de 150 cm a 180 cm entre o tubo de raios X e o receptor de imagem com o intuito de

- a) visualizar toda a região cervical incluindo a coluna dorsal.
- b) visualizar toda a região cervical incluindo a cabeça.
- c) **fornecer menor ampliação da estrutura na imagem.**
- d) diminuir o efeito *fluor* cinético.

**46** – Assinale a alternativa que completa correta e respectivamente as lacunas do texto abaixo.

Em uma incidência oblíqua da coluna lombar, é demonstrado o aspecto do “Cão escocês”, em que seu focinho é formado por um \_\_\_\_\_ e o olho por um \_\_\_\_\_ visto de topo.

- a) pedículo – processo transversos
- b) **processo transversos – pedículo**
- c) processo articular inferior – pedículo
- d) processo transversos – processo articular superior

**47** – Assinale a alternativa que completa corretamente a lacuna da frase abaixo.

\_\_\_\_\_ é o movimento do pé para fora (lateral), na articulação do tornozelo.

- a) Flexão
- b) **Eversão**
- c) Inversão
- d) Hiperextensão

**48** – O que demonstra uma incidência AP método de *Robert* modificado?

- a) fratura e/ou luxação de rádio e ulna distal
- b) luxação da 3ª articulação carpometacarpiana
- c) objeto estranho na articulação carpometacarpiana
- d) **fraturas e/ou luxações da 1ª articulação carpometacarpiana**

**49** – Marque V para verdadeiro ou F para falso nas afirmativas sobre os termos relacionados aos movimentos. Em seguida, assinale a alternativa que apresenta a sequência correta.

- ( ) Quando a articulação do joelho se move da flexão para a posição retilínea, a extensão aumenta o ângulo.
- ( ) O desvio ulnar é uma flexão aguda ou completa do punho necessária para algumas incidências tangenciais na visualização do túnel do carpo.
- ( ) Rotação medial é a rotação ou desvio da parte do corpo com movimento desta região para dentro.
- ( ) Dorsiflexão do pé é uma diminuição do ângulo entre o dorso e a parte inferior da perna, movendo o pé e os dedos para cima.

- a) V – V – V – F
- b) F – F – V – F
- c) **V – F – V – V**
- d) F – V – F – V

**50** – Quanto à incidência submentovértice para os seios paranasais, o raio central deverá ser direcionado

- a) **perpendicularmente à LIOM e centralizado entre os ângulos da mandíbula, 4 a 5 cm abaixo da sínfise mandibular.**
- b) paralelamente à LOM e centralizado entre os ângulos da mandíbula.
- c) perpendicularmente à LOM e centralizado no osso hioide.
- d) paralelamente à LIOM e centralizado no osso hioide.

**51** – A incidência especial feita para visualizar processos patológicos ou trauma na área da cabeça do rádio e/ou processo coronoide da ulna é a

- a) AP de cotovelo
- b) Método de *Jones*
- c) **Método de *Coyle***
- d) Método de *Robert* modificado

**52** – Com relação aos fatores de qualidade de imagem, qual é o fator de controle primário da densidade do filme?

- a) kV
- b) mA
- c) **mAs**
- d) fixador



**53** – Assinale a alternativa que completa corretamente a lacuna da assertiva a seguir

São incidências básicas para sela turca: \_\_\_\_\_

- a) oblíqua e *Caldwell*.
- b) perfil e AP axial de *Towne*.
- c) submento vértice e *Caldwell*.
- d) *watters* e AP axial de *Towne*.

**54** – Assinale a alternativa que completa corretamente a lacuna do texto a seguir.

Em ressonância magnética a qualidade da imagem pode ser medida pela relação sinal-ruído (SNR). Considerando isso, é correto afirmar que quanto maior o(a) \_\_\_\_\_ a SNR.

- a) intensidade do campo magnético maior
- b) intensidade do campo magnético menor
- c) campo de visão menor
- d) número de exposições menor

**55** – Numa incidência oblíqua de coluna lombar, como devem aparecer as articulações zigapofisárias?

- a) abertas
- b) fechadas
- c) parcialmente abertas
- d) parcialmente fechadas

**56** – Que nome se dá à fratura da metade proximal da ulna, juntamente com o deslocamento da cabeça radial?

- a) *Pott*
- b) *Smith*
- c) *Barton*
- d) *Monteggia*

**57** – Quais estruturas são visualizadas dentro do forame magno na incidência AP axial de *Towne* com 37° de inclinação caudal para sela turca?

- a) glabella e clinoides anteriores
- b) crista petrosa e clinoides anteriores
- c) clinoides anteriores e seios esfenoidais
- d) dorso da sela turca e processos clinoides posteriores

**58** – Como deve ser posicionado o RC na incidência axiolateral, método de *Schuller*, para visualizar a ATM?

- a) 20° a 30° caudais
- b) 25° a 30° caudais
- c) 20° a 30° cefálicos
- d) 25° a 35° cefálicos

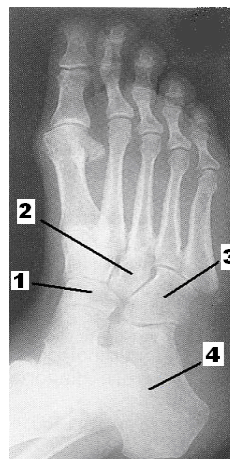
**59** – Qual é a alteração mínima no mAs necessária para uma radiografia subexposta ou superexposta feita com técnicas de ajustes manuais nos exames convencionais?

- a) 20% a 35%
- b) 25% a 30%
- c) 25% a 35%
- d) 30% a 35%

**60** – A perda de densidade ótica em toda imagem radiográfica, ou em parte dela, causada pelo uso incorreto das grades é denominada

- a) corte da grade.
- b) ruído da grade.
- c) alta razão sinal – ruído.
- d) baixa razão sinal – ruído.

Após analisar atentamente a figura abaixo, responda às questões **61** e **62**.



**61** – A imagem acima corresponde a uma incidência em

- a) oblíqua AP – rotação medial.
- b) perfil médio-lateral.
- c) AP com carga.
- d) AP.

**62** – Assinale a alternativa que corresponde à sequência numérica (1, 2, 3 e 4) correta das estruturas especificadas na imagem.

- a) navicular/3° cuneiforme/cuboide/calcâneo
- b) calcâneo/seio do Tarso/calcâneo/navicular
- c) 3° cuneiforme/seio do Tarso/cuneiforme/cuboide
- d) falange/cuboide/navicular/calcâneo

**63** – Em qual estrutura óssea está localizado o processo coracoide?

- a) ulna
- b) femur
- c) escápula
- d) mandíbula

**64** – Em referência aos tipos de movimentos das articulações sinoviais, assinale a alternativa que contém a articulação que permite o menor movimento de deslizamento entre duas superfícies articulares.

- a) elipsoidea
- b) trocoidea
- c) gínglimo
- d) plana

**65** – Qual das funções abaixo **não** está relacionada à vesícula biliar?

- a) Contrair-se quando estimulada.
- b) Concentrar a Bile.
- c) Armazenar a Bile.
- d) Produzir a Bile.



**66** – Marque a alternativa que completa corretamente a lacuna do texto abaixo.

Os seios \_\_\_\_\_ estão contidos nas massas laterais ou labirintos do etmoide. Essas células aéreas são agrupadas nas coleções anterior, média e posterior, mas podem estar intercomunicadas.

- a) frontais
- b) maxilares
- c) **etmoidais**
- d) esfenoidais

**67** – Com relação à bexiga, marque a alternativa que defina corretamente sua localização em relação à sínfise púbica.

- a) **acima e atrás**
- b) abaixo e atrás
- c) acima e a frente
- d) abaixo e a frente

**68** – Que nome se dá à porção superior do esterno?

- a) corpo
- b) **manúbrio**
- c) ângulo esternal
- d) processo xifóide

**69** – Assinale a alternativa que apresenta o maior e mais longo osso do membro superior.

- a) rádio
- b) **úmero**
- c) fêmur
- d) clavícula

**70** – Com relação ao estudo do abdome, marque a opção que contenha um segmento encontrado no QID (quadrante inferior direito).

- a) fígado
- b) cólon sigmoide
- c) **cólon ascendente**
- d) cólon descendente

**71** – Sabendo-se que os pacientes apresentam vários tipos físicos, assinale a alternativa que descreve o tórax de um paciente hipoestênico.

- a) muito largo e curto na vertical
- b) muito largo e longo na vertical
- c) estreito em largura e curto na vertical
- d) **estreito em largura e muito longo na vertical**

**72** – O esôfago faz parte de qual sistema do corpo humano?

- a) **digestório**
- b) esquelético
- c) circulatório
- d) respiratório

**73** – Como é denominada a extremidade anterior da sutura sagital?

- a) ptério
- b) astério
- c) **bregma**
- d) lambda

**74** – Qual das estruturas abaixo está localizada no mediastino?

- a) **timo**
- b) tireoide
- c) estômago
- d) glândulas paratireoides

**75** – Como é denominado o formato médio da cabeça?

- a) **mesocefálico**
- b) hidrocefálico
- c) hipercefálico
- d) craniocefálico

**76** – Considerando os pontos de referência superficiais do crânio, assinale a alternativa que descreve a crista superciliar.

- a) Área triangular lisa e ligeiramente elevada, situada entre as sobrancelhas e acima da ponte nasal.
- b) **Arco ósseo que se estende através da frente, diretamente acima de cada olho.**
- c) Ponto médio da junção do lábio superior com o septo nasal.
- d) Junção dos dois ossos nasais e do osso frontal.

**77** – Assinale a alternativa que apresenta os cinco vasos que formam o Circuito de Willis.

- a) artéria vertebral, artérias cerebrais anteriores, ramos das artérias carótidas externas, artéria basilar e artéria cerebral média.
- b) artéria basilar, artérias carótidas internas, artéria cerebral média, artéria cerebral posterior e artéria comunicante anterior.
- c) artéria comunicante posterior, artéria comunicante anterior, artéria basilar, artéria vertebral e ramos das artérias carótidas internas.
- d) **artéria comunicante anterior, artérias cerebrais anteriores, ramos das artérias carótidas internas, artéria comunicante posterior e artérias cerebrais posteriores.**

**78** – Sobre o câncer de mama, qual das afirmações abaixo é **incorreta**?

- a) A mamografia é capaz de detectar uma lesão tão pequena quanto uma de 2 mm.
- b) **Entre os tipos de cânceres, atualmente o de mama é o principal causador de morte entre as mulheres.**
- c) O posicionamento acurado e preciso da mama é imprescindível no diagnóstico do câncer.
- d) O câncer de mama representa 32% de todos cânceres novos detectados em mulheres e 18% de todas as mortes por câncer.

**79** – Assinale a alternativa que completa corretamente as lacunas da assertiva a seguir.

Em uma mamografia a incidência \_\_\_\_\_ é considerada uma incidência \_\_\_\_\_.

- a) mediolateral oblíqua - especial.
- b) mediolateral oblíqua – complementar.
- c) caudocranial exagerada - básica
- d) **craniocaudal exagerada - especial.**

**80** – Dois métodos são comumente usados para subdividir a mama em áreas menores para fins de localização: o sistema de quadrantes e o sistema

- a) de divisão de lobos
- b) do relógio**
- c) mamário
- d) área

**81** – Assinale a alternativa que **não** apresenta uma condição em que ocorre maior risco de reações aos meios de contraste.

- a) diabetes
- b) hiperhidratação**
- c) insuficiência renal
- d) histórico prévio de alergias

**82** – Assinale a alternativa que contém um órgão acessório da digestão.

- a) rins
- b) baço
- c) esôfago
- d) pâncreas**

**83** – Com relação à realização de uma urografia excretora, que quantidade de contraste iodado deve ser administrada a um paciente adulto?

- a) +/- 1,5 ml por kg**
- b) +/- 2,0 ml por kg
- c) +/- 2,5 ml por kg
- d) +/- 3,0 ml por kg

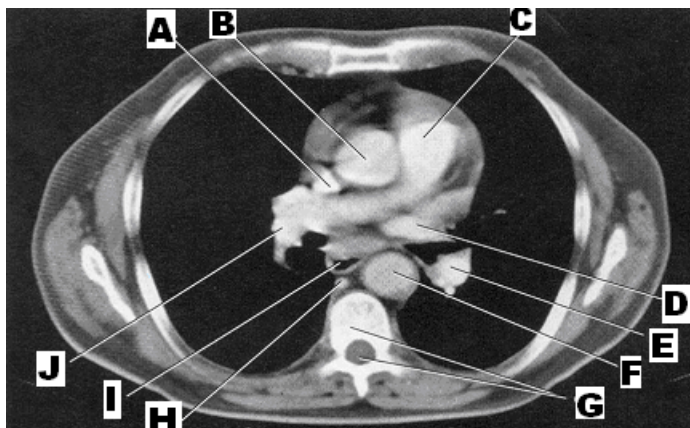
**84** – No protocolo de tomografia de crânio, são obtidos cortes de

- a) 01 a 02 mm.
- b) 03 a 04 mm.
- c) 05 a 10 mm.**
- d) 11 a 15 mm.

**85** – O protocolo para a tomografia de abdome de rotina, geralmente, inclui uma varredura que se estende do

- a) arco aórtico até as cristas ilíacas.
- b) diafragma até as cristas ilíacas.**
- c) arco aórtico à sínfise púbica.
- d) diafragma à sínfise púbica.

**86** – Entre as alternativas abaixo, qual apresenta uma estrutura que **não** está identificada na imagem, considerando que o corte axial ilustrado foi feito 1 cm abaixo da Carina?



- a) aorta ascendente
- b) veia cava inferior**
- c) veia cava superior
- d) artéria pulmonar principal

**87** – Qual dos métodos de diagnóstico abaixo faz uso de “traçadores” e é composto por vários detectores dispostos em arranjos circulares, projetados para detectar, de modo simultâneo, fótons que criarão a imagem?

- a) tomografia por emissão de pósitrons (PET)**
- b) tomografia computadorizada
- c) ressonância magnética
- d) densitometria óssea

**88** – Qual das alternativas **não** apresenta uma via de administração dos meios de contraste em tomografia de abdome?

- a) oral
- b) retal
- c) intra-ósseo**
- d) intravenoso

**89** – O que poderá ser feito como alternativa para se evitar artefatos de movimento, na ressonância magnética, nos pacientes com quadro confusional e, especialmente, no paciente pediátrico?

- a) Não realizar o exame.
- b) Solicitar que o paciente respire levemente.
- c) Solicitar que o acompanhante segure o paciente.
- d) Realizar do exame com o paciente sob anestesia/sedação.**

**90** – Em ressonância magnética, a principal característica da imagem T2 é que os líquidos se apresentam

- a) claros (hipointensos).
- b) neutros (isointensos).
- c) claros (hiperintensos).**
- d) escuros (hipointensos).

**91** – **Não** é uma das características dos meios de contraste a base de gadolínio:

- a) eliminação predominante renal
- b) baixa osmolaridade
- c) alta viscosidade**
- d) hidrossolúvel

**92** – Qual é a porção mais curta do intestino delgado?

- a) Íleo
- b) Jejuno
- c) **Duodeno**
- d) Cólon transverso

**93** – A forma como os pulsos de RF são aplicados e a obtenção dos sinais de ressonância magnética influenciam o contraste das imagens. A sequência de pulsos mais comum em RM é a(o)

- a) gradiente
- b) **spin Eco**
- c) *flair*
- d) *stir*

**94** – Em uma incidência AP do pé, onde o raio central deverá ser direcionado?

- a) na base da falange distal do 1º pododáctilo.
- b) **na base do 3º metatarso**
- c) na calcâneo
- d) no tálus

**95** – Assinale a alternativa que completa corretamente a lacuna da assertiva a seguir.

As bobinas influenciam diretamente na qualidade das imagens de ressonância magnética. Basicamente os sistemas de RM utilizam \_\_\_\_ tipos de bobinas

- a) 2
- b) **4**
- c) 6
- d) 8

**96** – No que se refere aos tipos de formação óssea, quando o osso substitui uma cartilagem, a ossificação é chamada de

- a) substituição cartilaginosa.
- b) intramembranosa.
- c) endocavitária.
- d) **endocondral.**

**97** – As interações magnéticas entre núcleos de hidrogênio nos tecidos biológicos, são conhecidas como interação

- a) **dipolo-dipolo.**
- b) molecular.
- c) neutra.
- d) iônica.

**98** – São tipos de tecido mamário:

- a) adiposo, cartilaginoso, glandular
- b) adiposo, conjuntivo, muscular
- c) **fibroso, glandular, adiposo**
- d) adiposo, neural, glandular

**99** – Assinale a alternativa que completa corretamente a lacuna do texto abaixo.

O \_\_\_\_\_ é a parte do sistema linfático que, junto ao coração e aos vasos sanguíneos, faz parte do sistema circulatório.

- a) **baço**
- b) fígado
- c) pâncreas
- d) estômago

**100** – Qual o número mínimo de arcos costais que devem aparecer em uma boa radiografia do tórax de um adulto médio?

- a) **10**
- b) 9
- c) 8
- d) 7