



MINISTÉRIO DA DEFESA
COMANDO DA AERONÁUTICA
ESCOLA DE ESPECIALISTAS DE AERONÁUTICA

EXAME DE ADMISSÃO AO EAGS B - 1-2/2014

***** LABORATÓRIO *****

CÓDIGO
DA
PROVA



8 2



Gabarito Oficial

AS QUESTÕES DE 01 A 40 REFEREM-SE À LÍNGUA PORTUGUESA

OS NOVOS TRATAMENTOS E A AIDS

1 Nas últimas semanas, comemorou-se o sucesso das políticas de prevenção à Aids em boa parte do mundo. Dados do Programa das Nações Unidas para o combate à Aids revelam que a redução de novas infecções foi de 20% na década. Houve também queda significativa da mortalidade. Os trabalhos de prevenção e a distribuição de medicamentos em países em desenvolvimento explicam o resultado.

5 Desenvolver uma vacina eficaz é uma promessa distante. Mas as tecnologias para tratar a doença e diminuir o risco de transmissão do vírus estão surtindo efeito. Hoje se sabe que pessoas que tomaram medicação regularmente e mantêm carga viral indetectável têm expectativa de vida longa e de qualidade e chance reduzida de transmitir o HIV. Esse é um dos motivos que levam muitos especialistas a defender medicação precoce e maciça aos portadores do vírus. Menos vírus circulando pode diminuir o número de infecções. [...]

10 Por um lado, essas tecnologias contribuem para um menor risco de infecção. Por outro, podem reforçar a sensação de que “se proteger não é tão importante assim”. Para muitos jovens, que tendem a achar que remediar é mais fácil que se cuidar, esse recado equivocado pode complicar a vida. [...] Mesmo com todas essas tecnologias, ainda há muito trabalho de conscientização a fazer.

15 (BOUER, Jairo – Revista *Época*, dezembro de 2012 – texto adaptado.)

As questões de 01 a 04 referem-se ao texto anterior.

01 – Quanto ao texto, podemos dizer que ele tem o objetivo de

- a) conscientizar os jovens quanto aos riscos de contaminação pelo vírus HIV.
- b) discutir a eficácia dos tratamentos que vêm sendo usados para combater a infecção pelo vírus HIV.
- c) **informar sobre o atual quadro da Aids no mundo e a eficácia dos novos tratamentos para a doença, a partir de dados de pesquisa.**
- d) enumerar uma sequência de dados resultantes de uma pesquisa realizada pelo Programa das Nações Unidas para o combate à Aids.

02 – Podemos inferir que no texto

- a) predomina o pessimismo, pois uma redução de 20% no número de novas infecções pelo vírus HIV é pouco significativa.
- b) **há um tom predominantemente otimista, já que houve redução tanto no número de novas infecções quanto no de mortes ligadas à Aids.**
- c) há um tom de desânimo, em função do aumento do número de novos casos de infecção pelo vírus HIV, gerado pela falta de consciência dos jovens.
- d) predomina uma sensação de euforia com relação aos resultados positivos da pesquisa sobre a Aids, advindos da plena consciência dos jovens quanto aos perigos da doença.

03 – Apesar de as novas tecnologias contribuírem para um menor risco de transmissão do vírus da Aids, ainda há grande preocupação com o trabalho de prevenção, pois

- a) é importante que os portadores da doença façam uso da medicação precoce e maciça. Isso poderá garantir-lhes melhor qualidade de vida e impossibilitará que outras pessoas sejam infectadas.
- b) **propagar a notícia de que as novas tecnologias contribuem para um menor risco de infecção pode reforçar, em algumas pessoas, a sensação de que se proteger não é importante.**
- c) uma quantidade menor de vírus circulando pode diminuir o número de infecções, por isso os portadores devem tomar a medicação regularmente.
- d) muitas pesquisas para erradicar a Aids estão sendo realizadas, mas ainda não foi criada uma vacina para combater a propagação do vírus.

04 – O sucesso das políticas de prevenção à Aids tem sido comemorado em boa parte do mundo, porque

- a) **houve redução de novas infecções em 20% na década e importante redução de mortalidade.**
- b) está sendo criada uma vacina eficaz para erradicar a doença, e isso está tranquilizando a população.
- c) as pessoas portadoras do vírus têm expectativa de vida longa e as chances de propagação do HIV são menores.
- d) as campanhas de prevenção e conscientização já não são necessárias, visto que a maioria dos jovens já tem esclarecimento sobre o assunto.

05 – Assinale a alternativa em que a mudança da ordem dos termos e da pontuação da frase “*Mas Padre Anselmo era amigo dos pobres assim mesmo.*” **não** altera o seu sentido.

- a) **Mas Padre Anselmo, assim mesmo, era amigo dos pobres.**
- b) Mas Padre Anselmo, amigo dos pobres, era assim mesmo.
- c) Mas Padre Anselmo era assim mesmo: amigo dos pobres.
- d) Amigo dos pobres, mas assim mesmo era Padre Anselmo.

06 – Assinale a sequência que completa corretamente as lacunas do texto abaixo.

Na _____ de progredir na vida e _____ financeiramente, o político usou de meios ilícitos, mas foi _____ antes de terminar seu mandato.

- a) **ânsia – ascender – cassado**
- b) ância – ascender – cassado
- c) ância – acender – caçado
- d) ânsia – acender – caçado

07 – Leia:

Suas atitudes inescrupulosas eram criticadas pelos colegas de trabalho.

Transpondo a oração acima para a voz ativa, obtém-se, segundo a norma culta, a forma verbal

- a) criticam.
- b) **criticavam.**
- c) criticaram.
- d) são criticadas.

08 – Assinale a alternativa **incorreta** em relação à regência nominal.

- a) São poucos os cargos dos quais os jovens estão aptos.
- b) Tenho simpatia para com aquele professor.
- c) Somos indulgentes para com os políticos.
- d) Tenho aversão a filmes dramáticos.

09 – Em relação à classificação das orações coordenadas sindéticas destacadas, relacione as colunas e, em seguida, assinale a alternativa com a sequência correta.

- (1) Adversativa
- (2) Explicativa
- (3) Conclusiva

- () Não chore ainda não, **que eu tenho um violão** e nós vamos cantar.
- () Passamos no concurso; **vamos, pois, comemorar**.
- () Sim, foi apenas um instante, **mas me feriu os olhos de beleza para sempre**.

- a) 1 – 3 – 2
- b) 2 – 1 – 3
- c) 2 – 3 – 1
- d) 3 – 2 – 1

10 – Leia as alternativas abaixo, observe os substantivos destacados e marque a sentença que apresenta a classificação correta do substantivo em destaque.

- a) “**Pacientes** idosos, cuidados especiais.” (abstrato)
- b) “**Chamada** para embarque rumo ao futuro.” (concreto)
- c) “O **fundo** bancário XX combina rentabilidade com tradição.” (próprio)
- d) “**Empresa séria cuida primeiro dos interesses de sua clientela**.” (comum)

11 – Relacione as colunas e, em seguida, assinale a alternativa com a sequência correta.

- (1) Eufemismo
- (2) Prosopopeia
- (3) Antítese
- (4) Metáfora

- () Um frio **inteligente** percorria o jardim.
- () Onde queres **prazer** eu sou o que **dói**.
- () Ele vivia de **caridade pública**.
- () Teu corpo é **brasa do lume**.

- a) 3 – 2 – 1 – 4
- b) 3 – 1 – 2 – 4
- c) 2 – 3 – 4 – 1
- d) 2 – 3 – 1 – 4

12 – Leia:

As inundações provocadas pelas fortes chuvas foram o assunto do debate dos candidatos à prefeitura.

Em qual alternativa as palavras são formadas, respectivamente, pelo mesmo processo encontrado nas palavras destacadas no texto acima?

- a) inútil – desalmado
- b) manhoso – disputa
- c) choro – desordem
- d) empobrecer – erro

13 – Assinale a alternativa na qual o **que** introduz oração subordinada adjetiva.

- a) “Não, meu coração não é maior **que** o mundo.”
- b) “É claro **que** te amo/ E tenho tudo para ser feliz.”
- c) “Senhor, logo **que** eu vi a natureza/ As lágrimas secaram.”
- d) “sou quase tão triste como um homem **que** usa costeletas.”

14 – Em qual das alternativas abaixo o verbo **querer** é transitivo direto e exprime a ideia de *desejar, ter vontade de, cobiçar*?

- a) Ele quer ao tio tanto quanto quer ao pai.
- b) Aquela mulher quer muito aos filhos.
- c) Ela não o quer para marido.
- d) Quero-lhe muito bem.

15 – Assinale a alternativa em que a palavra em destaque é advérbio.

- a) A mãe falou **séria** com o filho.
- b) **Estávamos meio nervosos** naquele dia.
- c) O professor tem uma fala **pausada** e agradável.
- d) Você fez um **mau** negócio ao comprar aquela casa.

16 – Em qual alternativa o termo em destaque **não** exerce a função de núcleo do sujeito?

- a) Ele era um **cidadão** comum, daqueles que se encontram nas ruas.
- b) Construíram-se **muros** para separar as pessoas em guetos.
- c) Cai a **tarde**, acendo a luz do lampião.
- d) É doce **morrer** no mar.

17 – O emprego do pronome destacado está **incorreto** em qual alternativa?

- a) Compra o **tal** carro.
- b) Compra o **meu** carro.
- c) **Compra você** o carro.
- d) Compra o carro **quem**?

18 – Assinale a alternativa em que a flexão de número dos substantivos em destaque está correta.

- a) A sala de **troféis** do meu time é de dar inveja aos adversários.
- b) Os **abaixos-assinados** foram diretamente para as mãos do Secretário de Trânsito.
- c) Os **boia-frias** vão receber 30% de aumento no salário, mas ainda é muito pouco.
- d) Os **escrivães** da Polícia Civil informaram que entrarão em greve na próxima sexta-feira.

19 – Assinale a alternativa em que o termo destacado **não** é aposto.

- a) “No fundo do mato virgem, nasceu Macunaíma, **herói de nossa gente**.”
- b) “O velho José Paulino tinha esse gosto: **o de perder a vista dos seus domínios**.”
- c) “Na penumbra, correu os olhos por toda a sala e percebeu, **só e muda**, a silhueta de uma mulher.”
- d) “Olha para si (...), para a casa, para o jardim, para a enseada, para os morros e para o céu, **tudo** entra na mesma sensação de propriedade.”

20 – Assinale a alternativa em que a concordância da forma verbal em destaque está correta.

- a) **Faziam** muitos meses que ele procurava emprego.
- b) **Devem haver** muitos casos de preconceito racial nas empresas privadas.
- c) **Abriam** as portas para os recém-formados a fábrica de sacolas e embalagens plásticas.
- d) **Metade dos desempregados do bairro disputou** uma única vaga para o cargo de faxineiro.

21 – Assinale a alternativa em que o predicado da oração é classificado como verbal.

- a) Os alunos retornaram da excursão animadíssimos.
- b) O patrão considerou incompetente o seu funcionário.
- c) **O rapaz e a namorada entraram na sala repentinamente.**
- d) Muitos grevistas mantiveram-se calados durante a passeata.

22 – Assinale a alternativa em que **não** há uma oração subordinada adverbial comparativa.

- a) Você é mais bonita que um jardim florido
Em frente ao mar de Ipanema.
- b) Pois há menos peixinhos a nadar no mar
Do que os beijinhos que darei na sua boca.
- c) **Não basta abrir a janela
Para ver os campos e o rio.**
- d) Um poema deve ser palpável, silencioso,
Como um fruto redondo.

23 – Assinale a alternativa em que a concordância nominal está **incorreta** em relação à norma culta.

- a) Somos bastante competentes para passar no concurso.
- b) **Há candidatos bastantes inteligentes para preencher as vagas do concurso.**
- c) Existem bastantes razões para você obter resultados positivos no concurso.
- d) Não há motivos bastantes para você achar que será reprovado no concurso.

24 – Assinale a alternativa em que o termo destacado é predicativo do objeto.

- a) O candidato ficou **frustrado** com o resultado das eleições.
- b) O povo anda **preocupado** com o preço dos alimentos.
- c) Os alunos voltaram **exaustos** do acampamento.
- d) **Encontraram machucado** o garoto.

25 – Leia:

Troque seus pontos por momentos que você não troca por nada.

Assinale a alternativa correta quanto às formas verbais acima destacadas.

- a) No texto, as formas verbais estão para pessoas diferentes: troque você/ troca tu.
- b) **“Troque” está no modo imperativo, enquanto “troca”, no indicativo.**
- c) A forma verbal “troque” indica a 3.ª pessoa do subjuntivo.
- d) Ambas as formas estão no modo indicativo.

26 – Em qual alternativa o termo destacado classifica-se como agente da passiva?

- a) A defesa **da Pátria** é responsabilidade das Forças Armadas.
- b) Confiantes **na vitória**, os combatentes permaneceram em frente ao quartel.
- c) **Minha escola de samba foi aplaudida pela multidão do início ao fim do desfile.**
- d) No domingo, os foliões desfilaram **por toda a cidade** com bastante animação.

27 – Assinale a alternativa que contém o par de palavras cujas sílabas tônicas estão corretamente destacadas.

Obs.: O acento gráfico de algumas palavras foi tirado propositadamente.

- a) gratuito – crisantemo
- b) fluído – interim
- c) latex – rubrica
- d) **Nobel – condor**

28 – Em qual alternativa a palavra em destaque é uma conjunção coordenativa conclusiva?

- a) **Ele não se preocupou com os estudos, logo não conseguiu se estabelecer no mercado de trabalho.**
- b) **Logo** que amanheceu, o batalhão bateu em retirada.
- c) **Logo** mais, assistirei a um filme na televisão.
- d) Venha **logo**, que eu não vou esperá-lo.

29 – Quanto à colocação pronominal, a alteração da frase “*A música conduzi-lo-ia à terra amada.*” **não** segue o padrão culto em:

- a) **À terra amada, a música o conduziria.**
- b) Só o conduziria à terra amada a música.
- c) A música sempre o conduziria à terra amada.
- d) À terra amada é para onde o conduziria a música.

30 – Leia:

*Os brasileiros sabem que a pirataria é crime e que a compra de produtos pirateados, falsificados e contrabandeados causa desemprego, lesa **direitos**, diminui a receita de impostos e alimenta o crime organizado.*

Os termos em destaque classificam-se como

- a) objeto indireto e objeto indireto.
- b) objeto direto e objeto indireto.
- c) objeto indireto e objeto direto.
- d) **objeto direto e objeto direto.**

31 – Leia:

*A verdade é **que o rei manteve Sherazade viva e pediu que ela terminasse a história.***

As orações destacadas no texto acima são, respectivamente, subordinadas substantivas

- a) predicativa e completiva nominal.
- b) apositiva e completiva nominal.
- c) **predicativa e objetiva direta.**
- d) objetiva indireta e subjetiva.

32 – Assinale a alternativa que traz a correta classificação do termo em destaque em: “*Positiva ou negativamente, às vezes é necessária a intervenção do Estado na economia*”.

- a) complemento nominal
- b) adjunto adnominal
- c) adjunto adverbial
- d) objeto indireto

33 – Leia:

*Deixa-me, fonte! Dizia
A flor, tonta de terror.*

O termo destacado classifica-se como

- a) aposto.
- b) vocativo.
- c) objeto direto.
- d) objeto indireto.

34 – Nos períodos abaixo, o número de palavras que devem receber acento gráfico está corretamente indicado em qual alternativa?

- a) Suas atitudes egoístas de ontem não tem relação alguma com minha decisão em demiti-lo. (1 palavra)
- b) Espere o sol se por para ver a magia da noite; assim entendera a essência do poeta. (3 palavras)
- c) Os pezinhos da linda princesa fizeram-no refem, e ele ficou caído de amores por ela. (3 palavras)
- d) Como ele pode dizer tão estúpidas palavras para a juíza ontem? (2 palavras)

35 – Leia:

*De noite
Vai ter cantoria
Está chegando o povo do samba
É a Vila
Chão da poesia
Celeiro de bambas*

Assinale a alternativa em que, no texto acima, todas as expressões são locuções adjetivas.

- a) o povo, de noite, da poesia
- b) a Vila, do samba, de bambas
- c) de noite, da poesia, de bambas
- d) do samba, da poesia, de bambas

36 – Observe:

*Saberás que não te amo e que te amo
Posto que de dois modos é a vida,
A palavra é uma asa do silêncio,
O fogo tem uma metade de frio.*

A locução conjuntiva em destaque expressa ideia de

- a) consequência.
- b) proporção.
- c) condição.
- d) causa.

37 – Assinale a alternativa em que o termo em destaque é objeto indireto.

- a) A enfermeira confirmou que o paciente não precisava de nada naquele momento.
- b) Ela sentiu necessidade de apoio durante a apresentação do seminário.
- c) A confiança na justiça, na ordem e no progresso não deve perecer.
- d) Todos estão ansiosos pelo concurso que será realizado domingo.

38 – Assinale a alternativa em que a oração adverbial em destaque exprime ideia de concessão.

- a) Conhecendo o soldado, o oficial não o teria punido.
- b) Mesmo conhecendo o caminho, resolvi levar meu GPS.
- c) Conhecendo o meu amigo, eu sei que ele não tomaria tal atitude.
- d) Conhecendo o novo chefe, os funcionários voltaram às suas atividades.

39 – Complete a frase abaixo com o termo que tem função de complemento nominal:

“As críticas _____ surtiram efeitos quase que imediatos na revisão do projeto orçamentário.”

- a) às claras
- b) da mídia
- c) impiedosas
- d) ao governo

40 – Leia:

- I- Primeiro iremos ao Japão, depois nos dirigiremos à Curitiba.
- II- Pode me procurar na empresa à partir do meio-dia, todos os dias.
- III- Os motoristas estavam cheirando à álcool quando foram parados.
- IV- O gato fujão retornou à casa do seu dono na manhã do dia seguinte.

Em qual(ais) período(s) acima está(ão) correto(s) o emprego do acento grave indicador de crase?

- a) III apenas.
- b) IV apenas.
- c) I e II apenas.
- d) II e IV apenas.

AS QUESTÕES DE 41 A 100 REFEREM-SE À ESPECIALIDADE DE LABORATÓRIO

41 – Relacione as colunas e, em seguida, assinale a alternativa com a sequência correta.

I - Equipamento de proteção individual (EPI)

II - Equipamento de proteção coletiva (EPC)

- () luva
- () protetor ocular
- () avental ou jaleco
- () capela para risco biológico

- a) I – II – I – I
- b) I – I – I – II**
- c) I – I – II – II
- d) II – II – II – I

42 – Conforme a RDC ANVISA nº306-2004, a identificação dos resíduos do Grupo D, destinados à reciclagem ou reutilização, deve ser feita nos recipientes e nos abrigos de guarda dos recipientes, usando código de cores e suas correspondentes nomeações, baseadas na Resolução CONAMA nº275-2001, e símbolos de material reciclável. Segundo essas informações, a correspondência está **incorreta** em:

- a) azul – PAPÉIS
- b) verde – VIDROS
- c) amarelo – PLÁSTICOS**
- d) marrom – RESÍDUOS ORGÂNICOS

43 – Segundo a RDC ANVISA nº306-2004, o tratamento de resíduos de culturas e de instrumentos para transferência, inoculação ou mistura de culturas deve obedecer às seguintes recomendações, **exceto**:

- a) Após o tratamento, devem ser acondicionados em saco branco leitoso se houver descaracterização física das estruturas.**
- b) Devem ser inicialmente acondicionados de maneira compatível com o processo de tratamento a ser utilizado.
- c) Devem ser submetidos a tratamento em equipamento compatível com nível III de inativação microbiana.
- d) Havendo descaracterização física das estruturas, podem ser acondicionados como resíduos do grupo D.

44 – Assinale a alternativa que completa corretamente as lacunas do texto a seguir.

Conforme a Lei de Beer, a comparação matemática, expressa em uma escala _____, da quantidade de luz emergente de uma solução com a quantidade de luz que entra na solução, chama-se _____.

- a) linear – absorbância
- b) linear – transmitância**
- c) logarítmica – absorbância
- d) logarítmica – transmitância

45 - Uma amostra de soro foi diluída 1/2 com um tampão e, desta diluição, foi feita uma nova diluição 1/5. No final, a amostra foi diluída a

- a) 1/10.**
- b) 1/7.
- c) 2/5.
- d) 2/7.

46 – O componente do sistema do microscópio ótico responsável pela ampliação é o(a)

- a) platina.
- b) *charriot*.
- c) diafragma.
- d) lente ocular.**

47 – Para estabelecer uma curva padrão, é correto afirmar que o número mínimo recomendado de valores conhecidos é de

- a) dois.
- b) três.**
- c) sete.
- d) cinco.

48 – Os cristais mais comumente encontrados na urina ácida são os

- a) uratos.**
- b) fosfatos triplos.
- c) fosfatos amorfos.
- d) carbonatos de cálcio.

49 – A Fosfatase Alcalina está presente normalmente em vários tecidos humanos, sua síntese se processa nos ossos, fígado e outros tecidos. A principal indicação de dosagem desse analito, na avaliação da função hepática, se associa a

- a) icterícia obstrutiva.**
- b) icterícia hemolítica.
- c) traumatismos ósseos.
- d) pericardites bacterianas.

50 – A reação de Jaffé baseia-se no tratamento da amostra com solução alcalina de picrato. Essa reação é usada no laboratório clínico para a dosagem de

- a) ureia.
- b) creatinina.**
- c) ácido úrico.
- d) triglicerídeos.

51 – Das patologias abaixo, a que utiliza a técnica de floculação para diagnóstico no líquido é a

- a) sífilis.**
- b) tuberculose.
- c) equinococose.
- d) citocercose cerebral.

52 – Adotando-se como sendo 40 o equivalente grama do NaOH, converta uma solução 5 molar para porcentagem expressa nas unidades de massa por volume. Sendo assim, uma solução NaOH 5M equivale a uma solução de NaOH:

- a) 40% m/v
- b) 20% m/v
- c) 10% m/v
- d) 5% m/v

53 – A Cisticercose é uma infecção humana causada por um cestóide no estágio larval do(a)

- a) *Taenia solium*.
- b) *Ancylostoma duodenalis*.
- c) *Strongyloides stercoralis*.
- d) *Echinococcus granulosus*.

54 – Qual o agente etiológico da Larva Migrans Visceral?

- a) *Bunostomum phlebotomum*
- b) *Ancylostoma braziliense*
- c) *Ancylostoma caninum*
- d) *Toxocara canis*

55 – Assinale a alternativa que completa corretamente a sentença abaixo.

Adotando-se o peso molecular do NaOH como sendo 40g, para preparar 400mL de uma solução NaOH 0,4N, são precisos _____ de NaOH.

- a) 7,2g
- b) 8,0g
- c) 16,0g
- d) 40,0g

56 – Marque a alternativa que completa corretamente a sentença abaixo.

O grupo aldeídico da glicose se condensa com a _____, formando glicosamina e uma base de Schiff, dando um produto _____ por meio de uma metodologia química.

- a) hexoquinase – incolor
- b) ortotoluidina – corado
- c) ortotoluidina – incolor
- d) hexoquinase – corado

57 – Marque V para verdadeiro ou F para falso, em seguida, assinale a alternativa que apresenta a sequência correta.

- () A hemofilia A é um distúrbio congênito dos fatores de coagulação, causada pela deficiência do fator VII.
- () A hemofilia B é causada pela deficiência congênita do fator VIII.
- () Na hemofilia B, como na hemofilia A, o tempo de tromboplastina parcial estará aumentado, e o tempo de sangramento, normal.
- () Níveis inadequados de vitamina K acarretam uma diminuição na síntese dos fatores VII, IX, X e protombina.

- a) V – V – F – F
- b) F – F – V – V
- c) F – V – F – F
- d) V – F – V – V

58 – No estudo da morfologia dos protozoários, são observadas organelas que exercem função motora, esquelética, nutritiva e excretora. Indique a alternativa cuja organela citada exerce função motora e nutritiva.

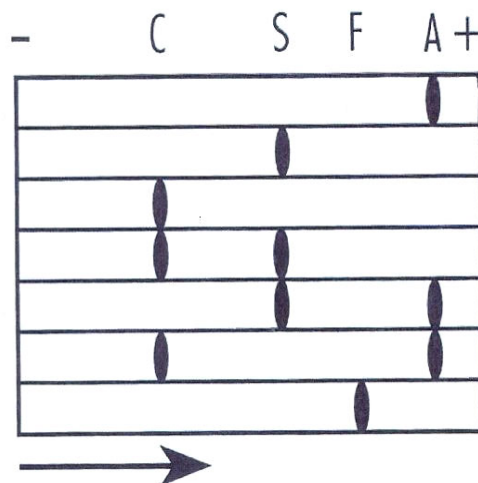
- a) membrana ondulante
- b) pseudópodes
- c) flagelos
- d) cílios

59 – A proteína C reativa (PCR) é uma glicoproteína patológica que apresenta reação com o polissacarídeo somático C do pneumococo, formando precipitado em presença de íons cálcio. A sua determinação ocorre no soro de pacientes na fase aguda

- a) somente em doenças causadas por *pneumococcus sp.*
- b) unicamente em processos inflamatórios pulmonares.
- c) exclusivamente em doenças reumatóides do colágeno.
- d) em processos neoplásicos, necroses e outros de origem inflamatória.

60 – Na eletroforese de hemoglobina, a simples observação do padrão eletroforético é suficiente para estabelecer a presença de hemoglobinas anormais. Qual o padrão eletroforético na figura abaixo que corresponde à presença da hemoglobina normal do adulto e do traço falciforme respectivamente?

- a) CA e SA
- b) AA e SA
- c) AA e SS
- d) SS e CS



61 – Em relação à prova de Paul-Bunnell-Davidsohn, é correto afirmar que

- a) é útil para auxiliar no diagnóstico diferencial da mononucleose infecciosa, que pode ser confundida com a leucemia linfóide aguda.
- b) é uma prova usada para caracterizar as classes do antígeno da mononucleose.
- c) identifica as aglutininas não heterofílicas para hemácias de carneiro.
- d) é indicada para auxiliar no diagnóstico da gravidez.

62 – As imunoglobulinas humanas possuem propriedades biológicas com características específicas. Relacione as classes de imunoglobulinas com suas características e escolha a alternativa com a sequência correta.

- 1 - IgM () Produzida na fase inicial da resposta imune.
- 2 - IgG () Defende as superfícies externas do organismo.
- 3 - IgA () Importante na ativação da célula B.
- 4 - IgD () Combate os microorganismos e suas toxinas nos fluidos extravasculares.

- a) 2 – 1 – 4 – 3
- b) 1 – 3 – 4 – 2
- c) 1 – 3 – 2 – 4
- d) 4 – 1 – 3 – 2

63 – Analise as afirmativas abaixo sobre as espécies de *Plasmodium* e, em seguida, assinale a alternativa correta.

- I- Na infecção pelo *Plasmodium falciparum*, é comum a observação de múltiplas células vermelhas infectadas.
- II- Os pontilhados basófilos de Schuffer nos eritrócitos são observados de forma evidente, em todas as células infectadas pelo *Plasmodium vivax*.
- III- Os esquizontes do *Plasmodium malarie* são observados ocasionalmente e têm a forma de “roseta”.

- a) I, II e III são verdadeiras.
- b) Apenas II é verdadeira.
- c) **Apenas I e III são verdadeiras.**
- d) Apenas II e III são falsas.

64 – Os índices eritrocitários vêm se mostrando úteis na caracterização morfológica das anemias. Podem ser calculados a partir da hematimetria, concentração de hemoglobina e hematócrito. Quais os parâmetros e as unidades que correspondem corretamente a seu índice?

- a) VCM = hematimetria / hemoglobina – fentolitros
- b) HCM = hematimetria / hematócrito – picogramas
- c) VCM = hemoglobina / hematócrito – mg/dL
- d) **CHCM = hemoglobina / hematócrito – g/dL**

65 – Qual anticoagulante utilizado em hematologia altera o potencial zeta de membrana dos eritrócitos e não pode ser empregado para a realização da velocidade de hemossedimentação (VHS)?

- a) edta
- b) fluoreto
- c) **heparina**
- d) oxalato de potássio

66 – Na dosagem de amônia na urina de 24 horas pelo método de Malfatti, é preciso muito cuidado para não induzir ao erro de interpretação devido a não observância de princípios básicos pré-analíticos e de processamento da amostra. Em relação a esse contexto, é **incorreto** afirmar que a eliminação de amônia se apresenta aumentada em pacientes com

- a) **dieta vegetariana.**
- b) jejum prolongado.
- c) cistite bacteriana acentuada.
- d) acidose metabólica ou respiratória.

67 – Entre as características abaixo, indique a que **não** é observada para o gênero *Acinetobacter*.

- a) imobilidade
- b) gram-negativos
- c) **oxidase-positivos**
- d) estritamente aeróbios

68 – Relacione as colunas e assinale a alternativa com a sequência correta.

- 1- *Ascaris lumbricoides* () ovos em forma de barril
- 2- *Trichuris trichiura* () coleta pela fita celulose
- 3- *Enterobius vermicularis* () membrana mamilonada
- () ovos incolores com um lado achatado.

- a) 1 – 2 – 3 – 3
- b) **2 – 3 – 1 – 3**
- c) 3 – 1 – 3 – 2
- d) 2 – 3 – 1 – 1

69 – Em relação à reação quantitativa de VDRL no soro, marque a opção correta.

- a) A expressão dos resultados se dá em termos da menor diluição do soro que produz reação.
- b) Consiste na preparação de diluições em série do soro utilizando fator de diluição 4.
- c) Deve ser realizada somente nos soros que se apresentam fracamente reativos.
- d) **Consiste na preparação de diluições em série com soro fisiológico.**

70 – Os *Streptococcus* e *Enterococcus* são classificados de acordo com a atividade sorológica dos carboidratos nos grupos de Lancefield. Qual dos microorganismos abaixo pertence ao grupo D?

- a) ***Enterococcus faecalis***
- b) *Streptococcus agalactie*
- c) *Streptococcus pyogenes*
- d) *Streptococcus pneumoniae*

71 – Em relação à Doença de Chagas, marque a alternativa com a afirmação **incorreta**.

- a) A fase crônica pode durar décadas com a doença latente e sem a apresentação de sintomas clínicos clássicos.
- b) A fase aguda é mais comum na infância e nas zonas endêmicas, sendo importante avaliar o risco de transmissão na transfusão sanguínea.
- c) **A fase aguda se caracteriza pela presença de *Trypanosoma cruzi* no sangue periférico e só pode ser evidenciada por técnicas laboratoriais indiretas.**
- d) A doença se apresenta em duas formas distintas: a crônica e a aguda, sendo a forma crônica caracterizada pela instalação progressiva revelável pelo imunodiagnóstico.

72 – No isolamento de bacilos Gram-negativos, o uso de meios seletivos facilita muito o trabalho do microbiologista. Esses meios utilizam indicadores e agentes bacteriostáticos para Gram-positivos. Que meio seletivo **não** utiliza sais biliares como agente bacteriostático?

- a) Agar Salmonela-Shigela
- b) Hektoen entérico
- c) Macconkey
- d) **EMB**

73 – Leia as afirmativas abaixo sobre o Teste de Coombs, em seguida assinale a alternativa correta.

- I – A pesquisa de anticorpos fixos às hemácias nos casos de anemias hemolíticas autoimunes é uma das aplicações do teste de Coombs direto.
 - II – O teste de Coombs indireto é utilizado para detectar anticorpos ligados aos eritrócitos.
 - III – O teste de Coombs direto é empregado nos casos de doença hemolítica do recém-nato.
 - IV – Quando o teste de Coombs é utilizado para detectar anticorpos livres após uma fase de incubação com hemácias, contendo antígenos conhecidos, denomina-se teste de Coombs direto.
- a) Apenas III é falsa.
 - b) Apenas I, III e IV são verdadeiras.
 - c) **Apenas I e III são verdadeiras.**
 - d) Apenas II e IV são verdadeiras.

74 – Assinale a alternativa que completa corretamente a sentença abaixo.

O princípio do método de Willis é a flutuação dos ovos de helmintos em solução saturada de _____ em água (densidade: 1,2000).

- a) hidróxido de sódio
- b) iodeto de potássio
- c) sulfato de zinco
- d) **cloreto de sódio**

75 – Analise as afirmativas abaixo sobre as Neisserias e, em seguida, escolha a alternativa correta.

- I – Esfregaços corados pelo Gram preparados de colônias de *Neisseria gonorrhoeae* devem mostrar tipicamente diplococos Gram-negativos, podendo ocorrer em tétrades, especialmente em culturas jovens.
 - II – As espécies de Neisserias patogênicas são sensíveis ao ressecamento e a extremos de temperatura, por isso o material deve ser cultivado imediatamente para a sua recuperação.
 - III – Todas as espécies de Neisserias são oxidase positivas.
- a) Apenas I e III são verdadeiras.
 - b) Apenas II e III são verdadeiras.
 - c) Apenas a I é verdadeira.
 - d) **I, II e III são verdadeiras.**

76 – Marque a alternativa com a afirmação correta.

- a) A concentração molal é dependente da variação da temperatura.
- b) A molaridade é mais precisa que a molalidade para medir a concentração.
- c) O volume de uma dada massa de uma solução molal não varia com a temperatura.
- d) **Apesar do volume de uma dada massa de uma solução molal variar com a densidade dos materiais usados, as massas relativas dos constituintes da solução permanecem constantes.**

77 – A respeito da pesquisa de aglutinogênios e aglutininas dos grupos sanguíneos, pode-se afirmar que

- a) **a pesquisa de aglutinogênios consiste em misturar na superfície de uma lâmina de microscopia o sangue a ser classificado e os soros padrões dos tipos Anti-A e anti-B.**
- b) a pesquisa de aglutininas nas hemácias é realizada através de soros padrões dos tipos Anti-A e Anti-B.
- c) o aglutinogênio na superfície das hemácias do grupo “O” corresponde ao do tipo Anti-B.
- d) a aglutinina no soro do tipo Anti-B está presente no grupo sanguíneo B.

78 – A motilidade é uma das características utilizadas na identificação das Enterobacterias encontradas no laboratório clínico. Qual das enterobactérias abaixo apresenta essa característica?

- a) *Klebsiella pneumoniae*
- b) *Klebsiella oxytoca*
- c) ***Proteus mirabilis***
- d) *Shigella*

79 – A formação de coágulos no líquido cefalorraquidiano **não** ocorre na

- a) lesão da barreira hematoencefálica com infiltração plasmática.
- b) **hemorragia intracraniana.**
- c) punção traumática.
- d) meningite.

80 – Assinale a alternativa que completa corretamente a texto a seguir.

Um isolado bacteriano semeado em agar-sangue de uma colônia beta-hemolítica, que no Gram apresentou-se como diplococo Gram-positivo e ao ser testado na prova de CAMP apresentou reação positiva presuntivamente é classificado como *Streptococcus* do grupo _____.

- a) B
- b) F
- c) D
- d) C

81 – Complete as lacunas e assinale a alternativa que apresenta a sequência correta.

Quando adiantada, a deficiência de ferro é caracterizada por uma anemia hipocrômica e _____, apresentando contagem de reticulócitos _____ e VCM _____.

- a) microcítica – diminuída – alto
- b) macrocítica – aumentada – alto
- c) microcítica – diminuída – baixo
- d) normocítica – aumentada – baixo

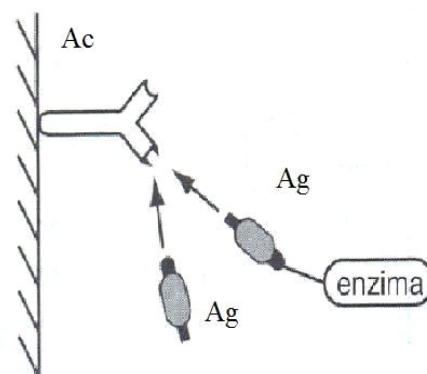
82 – Com relação à hemocultura, **não** é correto afirmar que

- a) toda hemocultura positiva deve ser comunicada imediatamente ao médico, assim que o Gram for realizado.
- b) o volume de sangue mínimo para coleta do frasco para adulto é de 10 ml.
- c) o antibiograma deve ser realizado somente após a identificação do microorganismo.
- d) o volume de sangue para o frasco infantil varia entre 1 e 3 ml.

83 – Na transfusão de sangue, acidentes hemolíticos podem ocorrer devido à incompatibilidade sanguínea, justificando assim a realização de provas cruzadas anteriormente a qualquer transfusão. Considerando isso, a prova cruzada maior consiste em afirmar a

- a) a presença de anticorpos incompletos ou bloqueadores.
- b) compatibilidade entre o soro do doador e o soro do receptor.
- c) compatibilidade entre as hemácias do receptor e o soro do doador.
- d) compatibilidade entre o soro do receptor e as hemácias do doador.

84 – Observe a figura abaixo e indique que tipo de ensaio imunoenzimático heterogêneo, usando fase sólida, ela representa.



- a) sanduíche não competitivo
- b) sanduíche indireto
- c) competitivo
- d) sanduíche

85 – As amostras de urina mantidas à temperatura ambiente por mais de uma hora, sem conservantes, podem apresentar alterações como:

- I- aumento do pH decorrente da degradação da ureia e sua conversão em amônia por bactérias produtoras de urease.
- II- aumento da bilirrubina por exposição à luz.
- III- diminuição das cetonas em decorrência da volatilização.
- IV- diminuição do nitrito em decorrência da redução dos nitratos pelas bactérias.

Está(ão) correta(s):

- a) I e III apenas.
- b) II apenas.
- c) II, III e IV apenas.
- d) I, II, III e IV.

86 – Com relação à metodologia de análise do líquido cefalorraquidiano, é correto afirmar que

- a) a contagem de leucócitos, em um adulto normal, varia entre 0 e 5 células.
- b) é possível utilizar contadores de células eletrônicos para a contagem de células.
- c) o número de leucócitos é menos elevado nas crianças, principalmente nos recém-nascidos.
- d) todas as amostras devem ser submetidas à contagem com diluição, inclusive as de aspecto transparente.

87 – Com relação ao sêmen de um indivíduo hígido, é correto afirmar que

- a) o pH varia entre 5,0 e 6,0.
- b) a coloração é avermelhada.
- c) a liquefação ocorre após 120 minutos.
- d) o exame microscópico tem a finalidade de avaliar a contagem, a mobilidade e a aglutinação.

88 – Uma amostra de urina amarelo-escura, que produz uma espuma amarela quando agitada, pode conter

- a) **bilirrubina.**
- b) hemoglobina.
- c) espermatozoides.
- d) cristais de fosfatos e carbonatos.

89 – Os neutrófilos apresentam alterações morfológicas que podem ser adquiridas ou hereditárias. Uma delas se apresenta como pequenas inclusões ovais no citoplasma que se coram de azul com a coloração de Wright. São remanescentes dos ribossomos livres e podem ser observadas em casos de escarlatina. Qual alteração morfológica apresenta essas características?

- a) **inclusões de Döhle.**
- b) corpúsculo de Heinz.
- c) anomalia de Pelger-Hüet
- d) corpúsculo de Howell-Jolly

90 – Sobre a técnica de emprego da tira reativa para análise química da urina, assinale a alternativa **incorreta**.

- a) **A leitura dos leucócitos deve ser feita primeiro.**
- b) Recomenda-se que as reações sejam lidas a partir dos 60 segundos.
- c) As amostras refrigeradas devem voltar à temperatura ambiente antes do teste.
- d) A metodologia consiste em mergulhar a fita, completa e rapidamente, em uma amostra de urina homogeneizada.

91 – Assinale a alternativa que completa corretamente a sentença abaixo apresentada.

O método de Fletcher é usado para a dosagem de _____ formando um complexo de cor _____ pela reação de Hantzsch que pode ser dosado por colorimetria e _____.

- a) Triglicerídeos – azul – potenciometria
- b) HDL colesterol – azul – potenciometria
- c) **Triglicerídeos – amarela – fluorometricamente**
- d) HDL colesterol – amarela – fluorometricamente

92 – Quais os testes de reação que são baseados nas diferenças de solubilidade entre o urobilinogênio e o porfobilinogênio urinário?

- a) Rothera e Nitrosonaftol
- b) **Ehrlich e Watson-Schwartz**
- c) Watson-Schwartz e Rothera
- d) Ehrlich e Denitrofenil-hidrazina

93 – Os cilindros podem estar presentes em grande quantidade e sob várias formas nas doenças renais. Qual cilindro abaixo está relacionado com a glomerulonefrite aguda?

- a) mioglobínico
- b) bilirrubínico
- c) gorduroso
- d) **hemático**

94 – O sistema complemento participa da resposta imunológica, e seu processo de ativação pode ocorrer pela via clássica ou alternativa. Qual a proteína do sistema complemento inicia a ativação pela via alternativa?

- a) **C3**
- b) C1
- c) C4
- d) C4a

95 – Assinale a alternativa que completa corretamente a lacuna da frase abaixo.

O acúmulo de líquido na cavidade _____ é chamado de ascite.

- a) pericárdica
- b) **peritoneal**
- c) articular
- d) pleural

96 – Sobre os cristais urinários, pode-se afirmar que

- a) **os cristais de oxalato de cálcio são observados em pessoas geneticamente suscetíveis que ingerem grandes doses de ácido ascórbico.**
- b) os cristais de uratos amorfos, ácido úrico e oxalato de cálcio são encontrados em urina com pH alcalino.
- c) os cristais urinários anormais, como a tirosina, são encontrados em urinas com pH alcalino.
- d) os cristais de biurato de amônio e carbonato de cálcio são encontrados em urinas de pH ácido.

97 – Assinale a afirmativa correta quanto ao líquido sinovial.

- a) O líquido sinovial normal é opaco.
- b) Para a contagem celular em um líquido sinovial transparente, em geral, há necessidade de diluição.
- c) A refrigeração da amostra aumenta a solubilidade do ácido úrico, diminuindo a quantidade de cristais de urato monossódico.
- d) **A contagem deve ser feita imediatamente, visto que o número de leucócitos, particularmente os neutrófilos, diminui rapidamente a partir de uma hora.**

98 – São muitos os quadros patológicos que podem provocar um derrame de líquidos serosos, mas é possível distinguir o líquido nas categorias de transudato ou de exsudato. Considerando isso, é correto afirmar que

- a) **transudato é o derrame ocorrido por um distúrbio sistêmico que rompe o equilíbrio entre filtração e reabsorção.**
- b) exsudatos são transparentes, com densidade inferior a 1,015, proteínas inferiores a 3,0 g/dL e LDH abaixo de 200 UI.
- c) transudatos são opacos, com densidade superior a 1,015, proteínas superiores a 3,0 g/dL e LDH maior que 200 UI.
- d) exsudatos são resultantes de um processo mecânico, e os transudatos provêm de um processo inflamatório.

99 – O técnico de laboratório deve saber diferenciar os protozoários ameboides comensais não-patogênicos dos que são potencialmente patogênicos. Dos protozoários relacionados, indique qual deles é um patógeno potencial ao homem.

- a) *entamoeba coli*
- b) *endolimax nana*
- c) ***dientamoeba fragilis***
- d) *iodamoeba bütschlii*

100 – Considerando os métodos empregados para a pesquisa dos elementos químicos presentes na urina, relacione as colunas, em seguida, assinale a alternativa com a sequência correta.

- | | |
|----------------|-------------------------------|
| 1- Glicose | () Greiss |
| 2- Cetonas | () Fouchet |
| 3- Bilirrubina | () Teste de redução do cobre |
| 4- Nitrito | () Nitroprussiato de sódio |

- a) 4 – 1 – 3 – 2
- b) **4 – 3 – 1 – 2**
- c) 3 – 4 – 1 – 2
- d) 1 – 3 – 2 – 4

Rascunho

