



MINISTÉRIO DA DEFESA
COMANDO DA AERONÁUTICA
ESCOLA DE ESPECIALISTAS DE AERONÁUTICA

EXAME DE ADMISSÃO AO EAGS-ME-B 2015

*** SISTEMAS DE INFORMAÇÃO ***

CÓDIGO
DA
PROVA



27



Gabarito Oficial

AS QUESTÕES DE 01 A 40 REFEREM-SE À LÍNGUA PORTUGUESA

Otimismo

O otimismo é o vinho tinto das emoções. Uma ou duas taças por dia fazem um bem enorme. Duas garrafas arruinam a pessoa. A diferença do volume da bebida ilustra os dois tipos de otimismo, o racional, uma das conquistas evolutivas mais preciosas da espécie, e o irracional, a fonte de grandes tragédias históricas e fracassos pessoais. A média das mais amplas pesquisas já conduzidas sobre o tema revela que cerca de 80% das pessoas são otimistas. Essa é a parcela da humanidade capaz de enxergar o copo meio cheio. A outra parcela, a minoria, cuja mente vê o mesmo copo meio vazio, tem uma única vantagem sobre a maioria, pois, como diz o ditado, “o pessimista só tem boas surpresas”.

Os otimistas têm más surpresas e são capazes de assimilá-las e transformar o azedume em doce limonada. Eles vivem mais e têm maior resistência às doenças. Quando presos a um leito de hospital, são eles que têm maior chance de cura. Essas pessoas ousam mais, poupam mais e aposentam-se mais tarde. Se a consciência da morte torna o pessimismo inerente à condição humana, o instinto vital se alimenta do otimismo para que a ideia da finitude não nos enlouqueça.

As pessoas mais interessantes são os otimistas com os pés bem plantados no chão. São os arquitetos do futuro, que tomam uma ou mais taças diárias do vinho da ousadia. São as personalidades com um olho nas lições do passado e o outro nas questões do presente e nos desafios do futuro. São, ao mesmo tempo, raízes e asas. Ilusão e realidade.

(Revista Veja, 23 de janeiro de 2013 – texto adaptado)

As questões de 01 a 04 referem-se ao texto anterior.

01 – Leia:

As pessoas mais interessantes são os otimistas com os pés bem plantados no chão.

Considerando o texto acima, pode-se afirmar que

- a) não é possível ser otimista e racional ao mesmo tempo.
- b) **as pessoas otimistas racionais são mais interessantes.**
- c) todas as pessoas otimistas são irracionais.
- d) todas as pessoas otimistas são racionais.

02 – O pessimista só tem boas surpresas porque ele

- a) é irracional, por isso nunca sonha.
- b) nunca se surpreende com as boas notícias.
- c) só sonha com aquilo que pode ser realizado.
- d) **não tem o hábito de alimentar boas expectativas.**

03 – Indique qual das palavras abaixo **não** resume a ideia contida no trecho em destaque:

Uma ou duas taças por dia fazem um bem enorme. Duas garrafas arruinam a pessoa.

- a) **Excesso**
- b) Equilíbrio
- c) Prudência
- d) Moderação

04 – Assinale a afirmação **incorreta** quanto às ideias contidas no texto.

- a) Nem sempre o otimismo é benéfico.
- b) A vida sem uma dose de otimismo nos enlouqueceria.
- c) O pessimismo é próprio da condição humana devido à consciência da morte.
- d) **A famosa frase “Se a vida lhe deu um limão, faça uma limonada” aplica-se bem aos pessimistas.**

05 – Leia:

Nessas terras onde andei, o clima é hostil o ano todo. Por um tempo, abriguei-me numa casa cujas paredes eram feitas de madeira. Essa casa, que já servira de abrigo a viajantes em outros tempos, tinha um quê de mistério no ar.

Quantas orações subordinadas adjetivas há no texto acima?

- a) 1
- b) 2
- c) **3**
- d) 4

06 – Em relação ao gênero dos substantivos em destaque, assinale a alternativa **incorreta** considerando o padrão culto da língua.

- a) O **coma** daquele atleta durou três meses.
- b) **Nossa viagem foi adiada devido ao pane do avião.**
- c) Apenas alguns **gramas** de manteiga são suficientes para untar as formas.
- d) Durante a Idade Média, alguns **cabeças** de rebeliões eram decapitados e outros, queimados em praça pública.

07 – Assinale a alternativa que completa, correta e respectivamente, o texto abaixo.

Todas as _____, ocorrem _____ na casa daqueles _____ sempre pelo mesmo motivo: a má influência dos amigos.

- a) **sextas-feiras – bate-bocas – casaizinhos**
- b) sexta-feira – bates-bocas – casaizinhos
- c) sextas-feiras – bate-boca – casalzinhos
- d) sexta-feira – bate-boca – casalzinhos

08 – Leia:

*Os irlandeses não só admiram a música **mas também** apreciam a literatura brasileira.*

A oração coordenada em destaque classifica-se como

- a) sindética conclusiva.
- b) sindética adversativa.
- c) **sindética aditiva.**
- d) assindética.

09 – Assinale a alternativa em que a palavra é formada pelo processo de composição por aglutinação.

- a) finalmente
- b) semicírculo
- c) **vinagre**
- d) girassol

10 – Complete as lacunas abaixo com os verbos nos tempos e modos indicados entre parênteses, depois assinale a alternativa com a sequência correta.

- I- Quando você _____ ao Brasil, traga-me uma bandeira do seu país. (*vir – futuro do subjuntivo*)
- II- No dia em que você _____ turistas eufóricos diante da Estátua da Liberdade, saberá que são brasileiros. (*ver – futuro do subjuntivo*)
- III- Muitos turistas italianos _____ ao Brasil na Copa do Mundo. (*vir – presente do indicativo*)
- a) vier – vir – vêm
b) vir – vir – vêm
c) vir – ver – vem
d) vier – ver – vem

11 – Leia:

*Andam nascendo os perfumes
Na seda crespada dos cravos*

Nos versos acima, o termo em destaque exerce função sintática de

- a) aposto.
b) vocativo.
c) adjunto adverbial.
d) adjunto adnominal.

12 – Todas as palavras contêm hiato em qual alternativa?

(Obs.: Os acentos gráficos foram retirados propositalmente.)

- a) gratuito, fluido, Camboriu
b) distraído, atribuir, peixada
c) egoísmo, jesuita, saúde
d) ruivo, jamais, circuito

13 – Assinale a alternativa correta quanto à crase.

- a) À noite todos os gatos são pardos.
b) Organize à sua bagagem para seguirmos viagem.
c) Tudo foi feito à fim de evitar o fálatório do povo.
d) A postagem à que você se refere já foi retirada do ar.

14 – Em qual alternativa o verbo **não** possui mais de uma forma para o particípio?

- a) tingir
b) chegar
c) matar
d) suspender

15 – Assinale a alternativa em que o termo destacado é predicativo do sujeito.

- a) Os médicos julgaram **inevitável** a cirurgia.
b) **Com o calor**, aquela estrada parecia **sem fim**.
c) O eleitor considerou **desonesto** aquele candidato a deputado.
d) A população de São Paulo achou **impróprio** o momento da paralisação.

16 – Assinale a alternativa em que a regência verbal **não** está de acordo com a norma culta.

- a) Esqueci-me completamente do nome de sua esposa.
b) Lembrei-me de você na semana passada.
c) Lembrei que tudo na vida é passageiro.
d) **Esqueci do dia da sua formatura.**

17 – Em qual alternativa o termo destacado exerce função sintática de agente da passiva?

- a) Durante os protestos, a violência foi deixando suas marcas **pelo caminho**.
b) **Pouco a pouco**, aquele vilarejo foi tomado **pela escuridão**.
c) Seremos eternamente gratos **por toda essa gentileza**.
d) Alugam-se apartamentos **por preço baixo**.

18 – Leia:

Nada como a indiferença do tempo, esse rolo compressor que esmaga todos os nossos momentos e os transforma em lembranças. Ele nos leva o futuro e nos deixa o passado.

No texto acima, há duas figuras de linguagem. São elas

- a) **metáfora e antítese**.
b) eufemismo e antítese.
c) metáfora e metonímia.
d) prosopopeia e metonímia.

19 – Assinale a alternativa que contém, na sequência, o pronome oblíquo átono devidamente colocado junto à forma verbal, conforme rege a norma culta da língua.

Quanto aos políticos corruptos, não _____ meu voto, pois sempre _____ de ter colocado no poder um governante que _____ inocente quando há inúmeras provas contra ele.

- a) dou-lhes – arrepender-me-ei – se diz
b) dou-lhes – arrepender-me – diz-se
c) **lhes dou – me arrependerei – se diz**
d) lhes dou – arrepender-me-ei – diz-se

20 – Em qual alternativa o sujeito é indeterminado?

- a) São muitos os problemas das grandes cidades.
b) **Vive-se muito bem em alguns países europeus**.
c) Há pessoas muito contraditórias no atual cenário político.
d) Vamos votar com responsabilidade nas próximas eleições.

21 – Assinale a alternativa que completa, correta e respectivamente, as lacunas abaixo.

Os dias estão _____ quentes.

Jean está _____ com o serviço militar.

Essa pimenta não é _____ para temperar peixe.

Depois de cair da escada, a mulher ficou _____ tonta.

- a) **bastante – quite – boa – meio**
b) bastante – quite – bom – meia
c) bastantes – quites – boa – meio
d) bastantes – quites – bom – meia

22 – Assinale a alternativa em que há uma oração subordinada adverbial consecutiva.

- a) O cidadão ficou tão revoltado que denunciou a situação precária do hospital.
- b) O cidadão denunciou o hospital porque ficou revoltado com a situação precária daquele local.
- c) Como ficou revoltado com a situação precária do hospital, o cidadão resolveu denunciar aquele local.
- d) O cidadão resolveu denunciar o hospital já que ficou indignado com o que presenciou naquele local.

23 – Leia:

Venha depressa, minha filha! A médica, uma mulher muito prestativa, vai atendê-la agora.

Qual termo do texto acima exerce função de vocativo?

- a) uma mulher muito prestativa
- b) **minha filha**
- c) a médica
- d) agora

24 – Do texto abaixo, foram retiradas todas as vírgulas. Assinale a alternativa que indica quantas e onde as vírgulas consideradas obrigatórias deveriam ser colocadas.

“Na cidade mineira de Contagem uma mulher tentou abortar na 37ª semana de gravidez. Ao perceber que a criança nasceu viva jogou-a pela janela do seu barraco. O bebê caiu num córrego e foi resgatado com vida mas morreu na noite seguinte.”

- a) 2 vírgulas: 1 depois do verbo *abortar*; 1 antes da conjunção *e*.
- b) **3 vírgulas: 1 após o termo *Contagem*; 1 após o termo *viva*; 1 antes da conjunção *mas*.**
- c) 4 vírgulas: 1 após o termo *mulher*; 1 depois da forma verbal *caiu*; 1 após a conjunção *mas*; 1 após a forma verbal *morreu*.
- d) 5 vírgulas: 1 antes e 1 depois de *uma mulher*; 1 antes do termo *viva*; 1 depois da conjunção *mas*; 1 após a forma verbal *morreu*.

25 – Em qual alternativa as conjunções preenchem, correta e respectivamente, as lacunas dos períodos abaixo?

- I- Não observou a sinalização, _____ foi multado por estacionar em local proibido.
- II- Ele é um bom motorista, _____ não respeita os limites de velocidade.
- III- Não beba antes de dirigir _____ não dirija.
- IV- Use sempre o cinto de segurança, _____ ele é fundamental para a sua proteção.

- a) **portanto – no entanto – ou – pois**
- b) pois – portanto – no entanto – ou
- c) ou – no entanto – pois – portanto
- d) no entanto – portanto – pois – ou

26 – Leia:

A primeira montanha-russa invertida do Brasil está deixando muita gente de cabelo em pé. Na viagem de apenas um minuto e meio, a 100 quilômetros por hora, os passageiros permanecem com as pernas suspensas, já que o trilho fica sobre a cabeça.

Assinale a alternativa em que os termos classificam-se, respectivamente, como locução adverbial de modo e locução adverbial de lugar.

- a) na viagem de apenas um minuto e meio – de cabelo em pé
- b) a primeira montanha russa – sobre a cabeça
- c) os passageiros – com as pernas suspensas
- d) **de cabelo em pé – sobre a cabeça**

27 – Assinale a alternativa na qual a flexão de grau do adjetivo superlativo sintético está **incorreta**.

- a) **Amaríssimas** foram as lágrimas do poeta apaixonado.
- b) Meus móveis estão **antiquíssimos**, pois datam dos anos 40.
- c) Nesta época do ano, o morango e a melancia estão **dulcíssimos**.
- d) **A nova diretora é eficazíssima, resolve todos os problemas em muito pouco tempo.**

28 – Leia:

A verdade é que o rapaz tem medo de que as pessoas descubram que ele não sabe ler.

No trecho destacado, há três orações subordinadas substantivas, que são, respectivamente,

- a) subjetiva, objetiva indireta e apositiva.
- b) objetiva direta, predicativa, completiva nominal.
- c) **predicativa, completiva nominal, objetiva direta.**
- d) completiva nominal, objetiva direta, objetiva indireta.

29 – Assinale a alternativa que completa, correta e respectivamente, os espaços da seguinte frase:

A manhã seguia calma naquela loja quando _____ começou um _____ na _____ de roupas. O gerente _____ em chamar a polícia, para resguardar o nome da loja.

- a) derrepente – reboliço – sessão – hesitou
- b) **de repente – rebuliço – seção – hesitou**
- c) de repente – rebuliço – sessão – exitou
- d) derrepente – reboliço – seção – exitou

30 – Leia:

*Quando for dia de festa
Você veste o seu vestido de algodão
Quebro meu chapéu na testa
Para arrematar as coisas no leilão*

Assinale a alternativa em que as duas expressões são locuções adjetivas.

- a) de festa – no leilão
- b) na testa – no leilão
- c) de algodão – na testa
- d) **de festa – de algodão**

31 – Em relação à circunstância expressa pela conjunção subordinativa **como**, coloque C para correto e E para errado, considerando a classificação feita entre parênteses. Em seguida, assinale a alternativa com a sequência correta.

- I- () A audiência será realizada como a lei determina. (comparação)
II- () O tsunami no Japão ocorreu como os cientistas haviam previsto. (causa)
III- () Como o aluno havia estudado, obteve bom resultado no concurso. (causa)
IV- () Como a maioria dos alunos não havia entendido o conteúdo, o professor explicou-o novamente. (conformidade)
- a) E – E – C – E
b) C – E – E – C
c) E – C – E – C
d) C – C – C – E

32 – Assinale a alternativa em que a frase **não** condiz com o tipo de voz verbal mencionado.

- a) **Ativa:** Eles tinham chegado a tempo.
b) **Reflexiva:** Clemente banhava-se naquele rio.
c) **Passiva analítica:** Foi tudo devidamente esclarecido.
d) **Passiva pronominal:** Vida e morte digladiam-se constantemente.

33 – Assinale a alternativa em que todas as palavras recebem acento gráfico devido ao mesmo princípio.

- a) vídeo, freguês, exótico
b) planície, anzóis, papéis
c) **sábio, nódoa, espontâneo**
d) pêssego, possível, privilégio

34 – Está **incorreta** a concordância verbal da seguinte frase:

- a) **Se todos ajudassem, poderiam haver mais investimentos.**
b) Sempre se buscam explicações para atitudes como essa.
c) As pesquisas mostram que houve mais contratações.
d) Algum de nós precisava dar o depoimento.

35 – As frases das alternativas abaixo compõem um trecho de um poema de Drummond. Assinale a única que contém pronome.

- a) Penetra surdamente no reino das palavras.
b) **Lá estão os poemas que esperam ser escritos.**
c) Estão paralisados, mas não há desespero.
d) Há calma e frescura na superfície intata.

36 – Assinale a alternativa em que o termo destacado é objeto indireto.

- a) “Quem faz um poema abre **uma janela.**” (Mário Quintana)
b) “Toda gente que eu conheço e que fala comigo / Nunca teve **um ato ridículo** / Nunca sofreu enxovalho (...)” (Fernando Pessoa)
c) “Quando Ismália enlouqueceu / Pôs-se na torre a sonhar / Viu uma lua no céu, / Viu **uma lua** no mar.” (Alphonsus de Guimarães)
d) “Mas, quando responderam a **Nhô Augusto:** ‘– É a jagunçada de seu Joãozinho Bem-Bem, que está descendo para a Bahia.’ – ele, de alegre, não se pôde conter.” (Guimarães Rosa)

37 – Leia:

Hoje, estima-se que o Brasil seja o quarto país responsável pelas mudanças climáticas por causa das queimadas.

O termo destacado no texto acima é um

- a) objeto direto.
b) objeto indireto.
c) agente da passiva.
d) **complemento nominal.**

38 – Em relação à classificação do predicado, coloque (C) para certo e (E) para errado. Em seguida, assinale a alternativa com a sequência correta.

- I- () Encontramos enferrujadas as ferramentas. (predicado verbo-nominal)
II- () O professor considerou Amadeu inteligente. (predicado verbo-nominal)
III- () Antigamente as avós contavam muitas histórias belas para os netos. (predicado nominal)
IV- () Os convidados julgaram o dia da confraternização inoportuno. (predicado verbal)
- a) C – C – C – C
b) C – E – E – E
c) **C – C – E – E**
d) E – E – E – E

39 – Em relação à regência das palavras destacadas, assinale a alternativa **incorreta**.

- a) O prejuízo causado pelos incêndios desse ano foi **análogo** ao do ano passado.
b) **Estávamos ansiosos a emoções novas que fizessem estremecer o coração.**
c) O médico foi **atencioso** para com o paciente.
d) O professor era **solidário** com os alunos.

40 – Atente para o emprego dos pronomes nas frases abaixo.

- I- Eu sempre quis agradecê-lo a amizade sincera.
II - Filho, nós lhe amamos imensamente.
III- As pessoas querem preveni-la do perigo.

O pronome está corretamente empregado em

- a) I e II.
b) II e III.
c) I, somente.
d) **III, somente.**

AS QUESTÕES DE 41 A 100 REFEREM-SE À ESPECIALIDADE DE SISTEMAS DE INFORMAÇÃO

41 – Qual o significado do operador relacional, cujo símbolo é <>?

- a) Infinito
- b) Não maior
- c) Impossível
- d) **Diferente de**

42 – Assinale a alternativa que apresenta a função utilizada para a leitura de uma linha de um arquivo, na linguagem PHP.

- a) fopen
- b) fwrite
- c) feof
- d) **fgets**

43 – Analise os comandos abaixo, utilizados na linguagem SQL, e que podem ser usados, por exemplo, no SGBD MySQL. A seguir, relacione as colunas e assinale a alternativa que contém a sequência correta.

- 1- desc <nome_tabela>;
- 2- DROP TABLE <nome_tabela1>[, <nome_tabela2>, ...];
- 3- show tables;
- 4- UPDATE <nome_tabela> SET campo1=valor1 [, campo2=valor2, ..., campon=valorn] [WHERE <condições>;

- () Realiza alterações nos valores dos registros de determinada tabela.
- () Utilizado para visualizar a estrutura de determinada tabela.
- () Comando utilizado para excluir tabelas do banco de dados.
- () Mostra o nome das tabelas criadas.

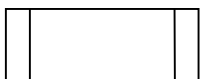
- a) 2 – 1 – 4 – 3
- b) 1 – 3 – 2 – 4
- c) **4 – 1 – 2 – 3**
- d) 4 – 1 – 3 – 2

44 – Considerando os tipos de dados a serem tratados por um computador, relacione as colunas e, a seguir, assinale a alternativa com a sequência correta.

- | | |
|-----------------|-------------|
| (1) – Real | () 678 |
| (2) – Caractere | () .Falso. |
| (3) – Lógico | () “Cinco” |
| (4) – Inteiro | () 99.8 |

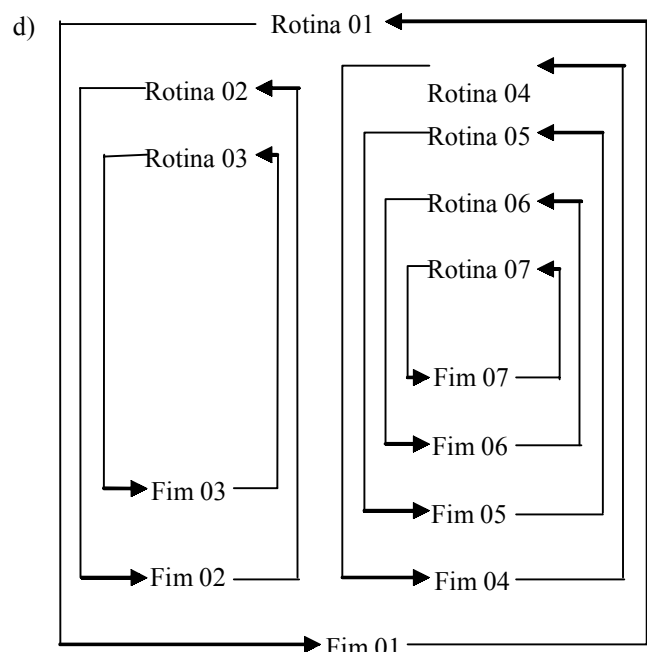
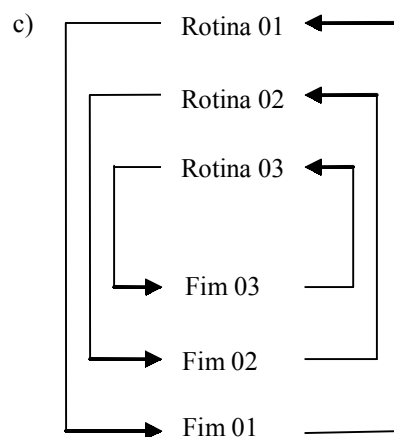
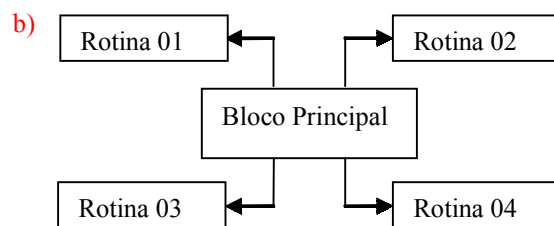
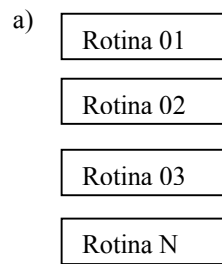
- a) **4, 3, 2, 1**
- b) 4, 2, 3, 1
- c) 1, 2, 3, 4
- d) 1, 3, 2, 4

45 – Assinale a alternativa que corresponde à simbologia abaixo, utilizada na área de tecnologia da informação.



- a) Controlador
- b) Intercalação
- c) **Módulo de subrotina**
- d) Checagem de operação auxiliar

46 – Existem vários tipos de lógicas usadas no processamento automático de dados. O profissional de processamento de dados deve decidir qual tipo de lógica deverá ser utilizada para a solução de um determinado problema. Dentre as alternativas abaixo, assinale a que corresponde à lógica modular.



47 – Considerando o “Encapsulamento” em Programação Orientada a Objetos (POO), relacione a coluna da esquerda com a da direita e, em seguida, assinale a alternativa que contém a sequência correta.

- (1) - Abstração () É o processo de simplificar um problema difícil.
(2) - Interface () Define como um componente realmente fornece um serviço.
(3) - Implementação () Lista os serviços fornecidos por um componente.
(4) - Encapsulamento () Permite que se construam partes ocultas da implementação do *software*, que atinjam uma funcionalidade e ocultam os detalhes de implementação do mundo exterior.

- a) 1 – 3 – 2 – 4
b) 1 – 4 – 2 – 3
c) 2 – 3 – 1 – 4
d) 3 – 1 – 4 – 2

48 – Assinale a alternativa correta.

A Programação Orientada a Objetos (POO) se esmera em produzir software que tenha as seguintes características:

- a) natural, mensurável, manutenível, instantâneo, acessível e confiável.
b) natural, confiável, reutilizável, manutenível, extensível e oportuno.
c) confiável, reutilizável, extensível, mensurável, acessível e fácil de usar.
d) extensível, natural, mensurável, reutilizável, instantâneo e simples.

49 – Considerando a Programação Orientada a Objetos (POO), relacione a coluna da esquerda com a da direita e, em seguida, assinale a alternativa que contém a sequência correta.

- (1) - Atributos () São métodos usados para inicializar objetos durante sua instanciação.
(2) - Domínio () É o espaço onde um problema reside.
(3) - Construtores () São as características de uma classe visíveis externamente.
(4) - Classe () Define os atributos e comportamentos comuns compartilhados por um tipo de objeto.

- a) 3 – 2 – 1 – 4
b) 3 – 2 – 4 – 1
c) 2 – 3 – 1 – 4
d) 1 – 2 – 3 – 4

50 – Os termos que se seguem dizem respeito à Internet. Relacione a coluna da esquerda com a da direita e, em seguida, assinale a alternativa que contém a sequência correta.

- 1 – WWW () É o protocolo que informa ao navegador como conversar com o servidor que possui o recurso desejado, por exemplo, uma página específica.
2 – HTTP () É o principal serviço da Internet, a parte multimídia da rede.
3 – navegador () Refere-se ao nome do servidor em que está localizada determinada caixa postal.
4 – parte do endereço de *e-mail* que vem após o sinal @ () Sua função é requisitar um arquivo para um servidor e, se a informação estiver armazenada naquele servidor, o pedido será enviado de volta e mostrado na tela do navegador, após ter sido interpretado.

- a) 1 – 2 – 4 – 3
b) 2 – 1 – 4 – 3
c) 3 – 1 – 2 – 4
d) 2 – 3 – 4 – 1

51 – Assinale a alternativa com o resultado correto da aplicação da fórmula a seguir, no BrOffice.org. Calc:

$$=4+5+3*2$$

- a) 24
b) 20
c) 15
d) 16

52 – Considere que é preciso acessar uma determinada página na Internet, cujo endereço é:

<http://www.empresaxyz.com.br:80/cursos/rede.html>

Sobre esse endereço, é possível afirmar que

- a) ele está localizado em um servidor de FTP.
b) ele é relativo a uma instituição educacional e está localizado no Brasil.
c) esse endereço representa a URL da página que se pretende acessar.
d) O recurso a ser acessado por esse endereço é do tipo .gif.

53 – Na linguagem PHP, são considerados comandos condicionais:

- a) *if* e *switch*
b) *and* e *while*
c) *if*, *for* e *switch*
d) *if*, *and* e *while*

54 – Qual é o protocolo utilizado para que uma máquina encontre o endereço físico de um *host* que se encontra na mesma rede *Ethernet*?

- a) **ARP**
- b) DNS
- c) PING
- d) DHCP

55 – Analise o texto e assinale a alternativa correta.

É um tipo de *firewall* que gerencia a conexão em função do aplicativo que a solicitou, liberando ou não o acesso à *internet*.

- a) Proxy
- b) furtivo
- c) Filtro de pacotes
- d) **Gateway de aplicações**

56 – Um administrador responsável por uma rede classe C identificada pelo IP 192.168.10.0 decidiu dividi-la em 4 sub-redes utilizando a máscara 255.255.255.192. Sabendo-se que não existe roteamento entre as sub-redes, pode-se afirmar que:

- I - 192.168.10.15 e 192.168.10.62 podem se comunicar.
- II - 192.168.10.100 e 192.168.10.193 podem se comunicar.
- III - 192.168.10.130 e 192.168.10.125 não podem se comunicar.

Estão corretas as assertivas

- a) I e II apenas.
- b) **I e III apenas.**
- c) II e III apenas.
- d) I, II e III.

57 – Leia as afirmativas a seguir, a respeito do equipamento *gateway*.

- I - É uma caixa metálica onde se instalam todos os componentes do computador.
- II - É um equipamento que se utiliza quando se objetiva que computadores de uma rede local possam acessar computadores de uma outra rede, inclusive a *internet*.
- III - É um equipamento cuja função é permitir que as comunicações internas da rede local fiquem confinadas a essa rede local, possibilitando o tráfego entre computadores locais e uma rede externa, quando esta existir.

Estão corretas

- a) I e II apenas.
- b) I e III apenas.
- c) **II e III apenas.**
- d) I, II e III.

58 – A principal ferramenta do administrador de sistemas para monitorar processos no LINUX é o

- a) **ps**
- b) ssh
- c) init
- d) /proc

59 – Considere que os seguintes registros estão gravados na tabela abaixo, denominada “itens”:

codigo_item	nome_item	preco_item	cod_categoria
01	bola	10.20	AABB
02	DVD	2.00	BBZZ
03	camisa listrada	30.50	CCAA

Assinale a alternativa que traz o resultado correto da pesquisa realizada na tabela “itens” pelo seguinte comando:

```
SELECT codigo_item, nome_item, preco_item FROM itens  
WHERE preco_item>10.20;
```

a)

nome_item	preco_item	cod_categoria
bola	10.20	AABB
camisa listrada	30.50	CCAA

b)

codigo_item	nome_item	preco_item
01	bola	10.20
03	camisa listrada	30.50

c)

codigo_item	nome_item	preco_item
03	camisa listrada	30.50

d)

nome_item	preco_item	cod_categoria
camisa listrada	30.50	CCAA

60 – Considerando o comando a seguir, que utiliza a linguagem SQL, assinale a alternativa correta.

Obs.: os valores do campo “preco” são considerados em reais e todos os campos da tabela são de preenchimento obrigatório.

```
SELECT (codigo_produto, nome_produto, preco,  
cod_categoria FROM produtos)  
WHERE cod_categoria=3 AND preco<50.00;
```

- a) O campo `codigo_produto` contém um valor “NULL”.
- b) Os valores já existentes na tabela serão substituídos pelos valores declarados na cláusula `WHERE`, conforme a ordem definida.
- c) O comando retornará somente o valor constante do campo `nome` de todos os produtos cujo `cod_categoria` é “3” e que custam menos de R\$50.00.
- d) **O comando retornará o valor constante dos campos: `codigo_produto`, `nome_produto`, `preco`, `cod_categoria` de todos os produtos cujo `cod_categoria` é “3” e que custam menos de R\$50.00.**

61 – Assinale a alternativa que completa correta e respectivamente as lacunas do texto a seguir.

Em Programação Orientada a Objetos, pode-se afirmar que a herança é um mecanismo que permite basear uma nova classe na definição de uma outra previamente existente. Quando isso ocorre, a nova classe herda automaticamente todos os _____, _____ e _____ presentes na classe previamente existente.

- a) **atributos - comportamentos - implementações**
- b) códigos - instâncias - implementações
- c) comportamentos - instâncias - códigos
- d) termos - atributos - instâncias

62 – Relacione as colunas e assinale a alternativa que apresenta a sequência correta.

- (1) – Transmissão de dados paralela
- (2) – Transmissão de dados em série
- (3) – Barramento
- (4) – *Chipset*
- () Caminho de comunicação entre dois ou mais circuitos.
- () Conjunto de circuitos presentes na placa-mãe.
- () O transmissor envia vários *bits* simultaneamente ao receptor.
- () O transmissor envia somente um *bit* por vez ao receptor.

- a) 3, 4, 1, 2
- b) 3, 4, 2, 1
- c) 2, 3, 1, 4
- d) 1, 4, 3, 2

63 – Os endereços considerados reservados pela IANA (*Internet Assigned Numbers Authority*) diminuíram ainda mais a quantidade de combinações possíveis e disponíveis dos números IP em 32 bits.

Assinale a alternativa que mostra, corretamente, um endereço IP de *loopback address* ou endereço de retorno, isto é, todas as vezes em que um computador emitir uma requisição a esse endereço, a resposta será dada pelo próprio emissor.

- a) 0.0.0.0
- b) 127.0.0.1
- c) 192.168.0.0
- d) 255.255.255.255

64 – Os protocolos da camada de aplicação do modelo de referência TCP/IP possuem dois componentes conhecidos por cliente e servidor. O cliente é quem inicia o contato com o servidor, enquanto que o servidor responde as requisições do cliente.

Assinale a alternativa que apresenta corretamente o protocolo que tem como objetivo a transferência de programas e arquivos de todos os tipos por meio de redes TCP/IP, sendo essa transferência confiável e eficiente.

- a) FTP
- b) DHCP
- c) SMTP
- d) TELNET

65 – Assinale a alternativa que descreve corretamente uma vantagem oferecida pelo protocolo IPv6 em relação ao protocolo IPv4.

- a) A diminuição dos endereços IPs, aumentando assim a segurança na *internet*.
- b) A diminuição dos endereços IPs, com sua respectiva diminuição na segurança na *internet*.
- c) A expansão dos endereços IPs, considerados escassos para o acesso à *internet*. Em poucos anos não teremos mais endereços IP livre.
- d) A expansão dos endereços IPs, pois hoje o protocolo IP disponível é de 32 *bits*, e o protocolo IPv6 disponibilizará o endereço IP com 64 *bits*, ou seja, duas vezes maior.

66 – Considerando o uso de hiperlinks numa apresentação elaborada no BrOffice.org Impress 2.4, assinale a afirmativa correta.

- a) para que um *hiperlink* deixe de exibir o endereço de seu conteúdo durante a apresentação de slides e passe a exibir uma palavra-chave, é necessário criar um novo *hiperlink*.
- b) as configurações de *hiperlink* são editadas na caixa de diálogo Internet.
- c) não é permitido criar um *hiperlink* para um documento.
- d) é possível criar um hiperlink para um e-mail.

67 – Considere que está sendo utilizada a função SE do BrOffice.org. Calc. Marque a alternativa que apresenta o valor da função que será exibido se o resultado do teste for falso.

=SE(G4>1;“ruim”; “bom”)

- a) ruim
- b) bom
- c) “ruim”
- d) “bom”

68 – No BrOffice.org Impress 2.4, utilizam-se *slides* em apresentações. Relacione a coluna da esquerda com a da direita e, em seguida, assinale a alternativa que contém a sequência correta.

- 1 – *Slide* mestre () É a área que serve como suporte para todos os demais elementos que constituem um *slide*.
- 2 – *Layout* () Permite ao usuário criar um novo *slide* contendo uma lista de marcadores constituída pelos títulos dos *slides* seguintes ao *slide* selecionado.
- 3 – Plano de fundo do *slide* () É a forma como os elementos são dispostos dentro de um *slide*.
- 4 – *Slide* de resumo () Pode ser empregado a uma apresentação quando desejamos aplicar uma formatação a um elemento de modo que em todos os *slides* da apresentação recebam as mesmas características.

- a) 3 – 4 – 2 – 1
- b) 3 – 2 – 4 – 1
- c) 2 – 4 – 1 – 3
- d) 4 – 1 – 2 – 3

69 – Uma forma de reutilizar códigos é declarar funções em um arquivo, que será chamado nos programas que farão uso de tais funções. Para chamar o arquivo que contém a definição das funções em PHP, pode-se utilizar o comando:

- a) *fopen*
- b) *insert*
- c) *include*
- d) *function*

70 – Considere que, no banco de dados, existe a tabela “itens”, descrita a seguir:

Coluna	Tipo	
codigo_item	smallint	not null
nome_item	Character varying(80)	
preco_item	double precision	not null
cod_categoria	Character varying(4)	not null

Considere ainda que será utilizado o comando INSERT INTO abaixo, na linguagem SQL, que irá fazer a inserção de um produto na referida tabela:

```
INSERT INTO itens  
(codigo_item, nome_item, preco_item, cod_categoria)  
VALUES (05, 'camiseta branca', 49.90)
```

Em relação ao resultado produzido pelo comando citado na tabela, assinale a alternativa correta.

- a) Os valores do campo cod_categoria não podem ser declarados entre aspas simples, pois isso causará um erro na execução do comando.
- b) Os valores constantes dos campos declarados no comando acima ocuparão os campos, independente da ordem em que aparecem no comando.
- c) O campo código_item receberá o valor NULL.
- d) **Ocorrerá um erro na execução do comando INSERT ao ser executado esse comando.**

71 – O protocolo que possibilita a um servidor distribuir parâmetros de rede como IP máscara e gateway a clientes na rede é chamado de

- a) FTP.
- b) VPN.
- c) **DHCP.**
- d) TCP/IP.

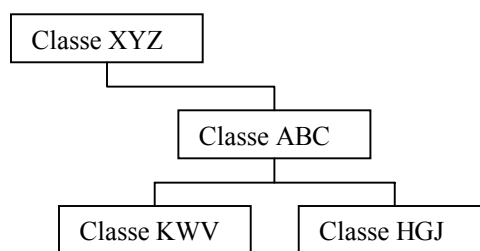
72 – O Debian, por padrão, permite que qualquer usuário agende tarefas com o uso do comando *crontab*. Para proibir determinado usuário de executar agendamentos, deve-se

- a) excluí-lo do grupo de administradores do sistema.
- b) **inserir seu nome no arquivo /etc/cron.deny e excluir o arquivo /etc/cron.allow.**
- c) usar o comando *chmod -x*.
- d) retirar a permissão de execução do *crontab*.

73 – O *clock* externo do processador é o sinal de *clock* usado no barramento local do micro. Esse sinal é medido em

- a) **Hz.**
- b) Ohm.
- c) Volts.
- d) Ampère.

74 – Considerando os conceitos relacionados à Programação Orientada a Objetos, observe a figura abaixo e assinale a afirmativa correta a respeito das classes representadas.



- a) A classe KWV não é uma classe folha.
- b) **A classe HGJ é uma classe descendente da classe XYZ.**
- c) Considerando a hierarquia inteira representada pela figura, a classe ABC é uma classe raiz.
- d) Considerando a hierarquia inteira representada pela figura, a classe XYZ é uma classe ancestral da classe ABC.

75 – Quando uma informação é gravada na memória RAM ela fica suscetível a erros em que a simples inversão de um bit 0 para 1, ou vice-versa, pode atrapalhar a execução de um programa. O primeiro e mais simples método de detecção desse tipo de erro foi chamado de paridade, em que para cada byte armazenado também existe um bit referente a ele, possibilitando que o sistema apresente uma mensagem de erro caso encontre uma inversão de bit. Assinale a alternativa que apresenta um **erro** de acordo com o byte armazenado e o bit de paridade correspondente.

- a) 10010010; 1
- b) 01100010; 1
- c) 10100011; 0
- d) **10100110; 1**

76 – A Unidade Central de Processamento, onde são executadas as instruções, divide-se em duas seções. Essas seções são chamadas de

- a) *clock* e de barramento.
- b) **controle e de aritmética e lógica.**
- c) memória principal e de memória virtual.
- d) tempo de acesso e de ciclo de memória.

77 – As portas TCP, nas quais o servidor Apache recebe conexões HTTP e HTTPS, são, respectivamente,

- a) 22 e 25.
- b) 25 e 80.
- c) 22 e 443.
- d) **80 e 443.**

78 – O principal objetivo do modelo de referência OSI foi oferecer uma padronização para permitir que os fabricantes pudessem criar protocolos e componentes a partir desse modelo. Assinale a alternativa que apresenta corretamente as camadas do modelo de referência OSI.

- a) Aplicação, transporte, internet e rede.
- b) Aplicação, transporte, inter-rede e rede.
- c) **Aplicação, apresentação, sessão, transporte, rede, enlace e física.**
- d) Aplicação, apresentação, sessão, transporte, internet, enlace e física.

79 – A seguir está um comando na linguagem SQL, que pode ser usado, por exemplo, no SGBD MySQL. Assinale a alternativa que contém a afirmativa correta.

ALTER TABLE loja ADD empresa varchar(50);

- a) Essa sintaxe do comando ALTER TABLE é usada para incluir ou excluir campos de uma tabela.
- b) O comando acima permite adicionar o campo loja à tabela empresa.
- c) O campo incluído na tabela pelo comando acima será incluído como o último campo da tabela.
- d) É possível afirmar que todos os registros da tabela referenciada no comando acima são do tipo varchar(50).

80 – “_____ é o bloco de memória de alta velocidade onde estão memorizados dados e instruções acessadas pela RAM, possibilitando aumento de desempenho do processador”.

Assinale a alternativa que completa corretamente a lacuna acima.

- a) USB
- b) *Cache*
- c) *Socket*
- d) Barramento do Sistema

81 – Na coluna da esquerda constam alguns termos relacionado à HERANÇA, um dos pilares da Programação Orientada a Objeto (POO). Considerando isso, relacione as colunas e, em seguida assinale a alternativa que apresenta a sequência correta.

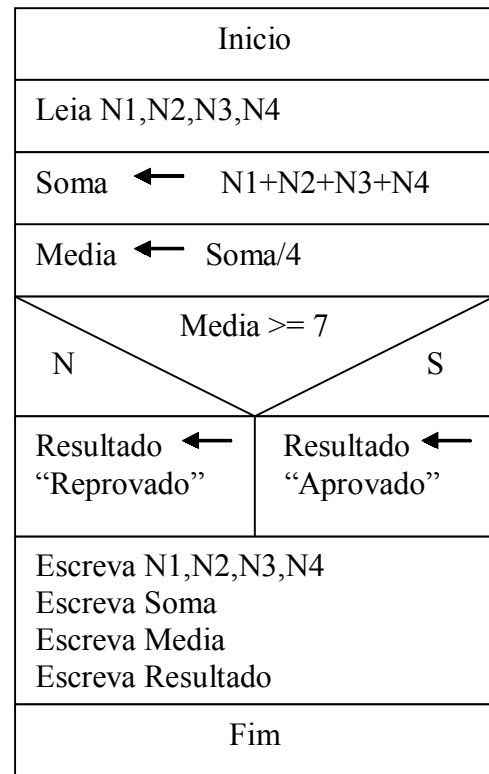
- (1) - Especialização () Descreve o relacionamento em que uma classe é considerada do mesmo tipo de outra.
- (2) - “É um” () É o processo de uma classe “filha” ser projetada em termos de como ela é diferente de sua progenitora.
- (3) - Classe filha () Pode adicionar novos comportamentos e atributos a si mesma.
- (4) - Classe Folha () É a classe superior da hierarquia de herança.
- (5) - Classe Raiz () É uma classe sem filhas.

- a) 4 – 1 – 3 – 2 – 5
- b) 3 – 1 – 5 – 2 – 4
- c) 2 – 3 – 1 – 5 – 4
- d) 2 – 1 – 3 – 5 – 4

82 – As trilhas de um HD (*Hard Disk*) são divididas em

- a) cilindros.
- b) *clusters*.
- c) *setores*.
- d) *pack*.

83 – Analise a figura a seguir e assinale a alternativa correta.



Essa figura é um exemplo de

- a) Portugol.
- b) Pseudocódigo.
- c) *Diagrama de Chapin*.
- d) Português estruturado.

84 – Considerando A=8, B=5 e C=5, de acordo com o programa triângulo abaixo, marque a alternativa correta.

Programa TRIÂNGULO

Var

A, B, C : real

Início

Leia A, B, C

Se (A < B + C) .e. (B < A + C) .e. (C < A + B) **então**

Se (A = B) .e. (B = C) **então**

Escreva “Triângulo Equilátero”

Senão

Se (A = B) .ou. (A = C) .ou. (C = B) **então**

Escreva “Triângulo Isósceles”

Senão

Escreva “Triângulo Escaleno”

Fim-se

Fim-se

Senão

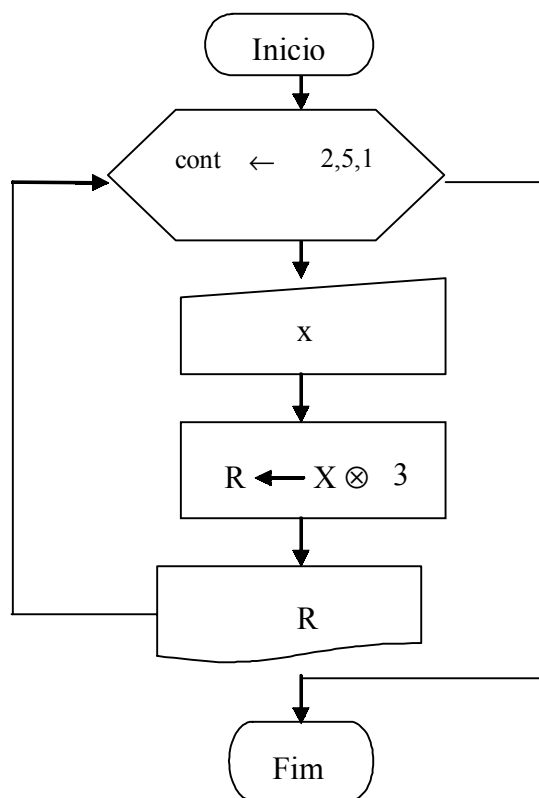
Escreva “As medidas não formam um triângulo”

Fim-se

Fim

- a) As medidas formam um triângulo equilátero.
- b) *As medidas formam um triângulo isósceles.*
- c) As medidas formam um triângulo escaleno.
- d) As medidas não formam um triângulo.

85 – Assinale a alternativa que retrata corretamente a utilização da estrutura de *looping* na figura abaixo, estrutura para...de...até...passo...faça...fim para:



- a) A variável cont se inicia com 1.
- b) O incremento da variável cont é 5.
- c) A estrutura de repetição será executada 5 vezes.
- d) A estrutura de repetição pode ser usada quando houver necessidade de se repetir trechos finitos, em que os valores “inicial” e “final” são conhecidos.

86 – Assinale a alternativa correta em relação à definição de variáveis globais e locais.

- a) Uma variável global não pode ser visível a todas as sub-rotinas hierarquicamente subordinadas à rotina principal.
- b) As variáveis definidas como globais e locais precisam ser declaradas repetidas vezes dentro de cada sub-rotina.
- c) Uma variável local pode ser considerada global quando declarada no cabeçalho de uma sub-rotina, porém só é válida dentro da rotina à qual está declarada.
- d) Uma variável global é declarada no início do algoritmo principal de um programa, pode ser utilizada por qualquer sub-rotina subordinada ao algoritmo principal.

87 – Marque a alternativa que apresenta o sistema que só é utilizado para compartilhar arquivos entre máquinas LINUX e UNIX.

- a) NFS
- b) CIFS
- c) NTFS
- d) FAT32

ANULADA

88 – Assinale a alternativa que completa correta e respectivamente as lacunas da assertiva a seguir.

Entre as vantagens de um banco de dados, destacam-se: _____ de criação de novas aplicações; _____ de dados; controle de _____ de dados e controle automático de _____ entre registros.

- a) facilidade – segurança – redundância – relacionamento
- b) segurança – facilidade – relacionamento – redundância
- c) segurança – redundância – relacionamento – facilidade
- d) relacionamento – facilidade – segurança – redundância

89 – Assinale a alternativa correta, considerando o trabalho com fórmulas no BrOffice.org.Calc.

- a) No Calc somente é possível trabalhar com os seguintes tipos de operadores de cálculo: aritméticos, de comparação e de referência.
- b) O operador % é um operador do tipo aritmético do Calc.
- c) Os operadores de referência retornam como resultado os valores Verdadeiro ou Falso.
- d) O operador : (dois pontos) é um operador do tipo aritmético do Calc.

90 – Assinale a alternativa que apresenta o que o programa SOMATÓRIO retornará na variável “TOTAL”:

Programa SOMATÓRIO

Var

TOTAL, CONTADOR : inteiro

Início

TOTAL ← 0

para CONTADOR **de** 1 **até** 50 **passo** 1 **faça**

TOTAL ← TOTAL + CONTADOR

Fim-para

Escreva TOTAL

Fim

- a) Será retornado o valor 50.
- b) Será retornada a média aritmética dos primeiros 50 números inteiros.
- c) Não há como prever qual valor será retornado, pelo valor tender ao infinito.
- d) Será retornada a soma dos 50 primeiros números inteiros (1+2+3+4+ ... +47+48+49+50).

91 – Ao visualizar o arquivo `/etc/crontab`, o administrador de um sistema LINUX se deparou com as seguintes linhas:

```
0 8 7 9 * backup.sh
0 10 30 * 0 apt-get upgrade
12 1 15 5 * init 6
```

Após analisar o conteúdo, o administrador fez as seguintes afirmativas:

I - Todo dia 7 de setembro às 8 horas em ponto, o arquivo `backup.sh` será executado.

II - O comando `apt-get upgrade` só será executado nos meses em que o dia 30 coincidir com o domingo.

III - No dia primeiro de dezembro às 15h e 5 min, o comando `init 6` será executado.

Estão corretas?

- a) I e II
- b) I e III
- c) II e III
- d) I, II e III

92 – Assinale a alternativa que completa correta e respectivamente as lacunas do texto a seguir.

Um banco de dados pode ser criado sobre um dos seguintes enfoques: _____, em rede e _____. No modelo _____, a informação é organizada em níveis, em que um registro em nível superior pode ter um ou mais de um, ou ainda, não ter, _____, no nível imediatamente inferior. Em um dos modelos estabelece-se a ligação entre relações por meio de _____.

- a) relacional, hierárquico, relacional, ponteiros e filhos.
- b) hierárquico, relacional, hierárquico, filhos e ponteiros.
- c) hierárquico, relacional, hierárquico, ponteiros e filhos.
- d) relacional, hierárquico, relacional, filhos e ponteiros.

93 – Assinale a alternativa que preenche corretamente a lacuna da afirmativa a seguir.

O APT é um sistema de _____ e se originou no Debian.

- a) compartilhamento de arquivos
- b) compilação de códigos fontes
- c) gerenciamento de pacotes
- d) arquivos de redes

94 – Os sistemas LINUX utilizam 7 níveis de execução que definem quais serviços estarão sendo executados em determinado momento. O sistema é desligado ou reinicializado, como efeito colateral, se entrar nos níveis de

- a) 0 e 1.
- b) 0 e 6.
- c) 1 e 5.
- d) 5 e 6.

95 – Em um programa escrito em PHP, toda variável passada como parâmetro para uma função não tem seu valor alterado fora do escopo desta. Qual é a sintaxe utilizada para forçar a variável passada como parâmetro a ser atualizada fora do escopo da função, durante a execução desta?

- a) `function funcao(#variavel)`
- b) `function funcao(&variavel)`
- c) `function funcao(&$variavel)`
- d) `function funcao(#$variavel)`

96 – Na análise do código de um programa escrito em PHP, encontrou-se a seguinte linha:

```
$codigo_do_produto = $_GET["codigo"];
```

Pode-se afirmar que o conteúdo de `$_GET["codigo"]`

- a) ficará visível na URL.
- b) pode ter tamanho ilimitado.
- c) é enviado no corpo da mensagem emitida ao servidor.
- d) pode ser um arquivo do tipo imagem.

97 – Assinale a alternativa que completa a lacuna corretamente.

Após um programa PHP executar comandos de inserção, exclusão ou atualização em um banco de dados MySQL, o comando _____ é capaz de retornar a quantidade de linhas afetadas por uma operação.

- a) `mysql_affected_rows`
- b) `mysql_num_fields`
- c) `mysql_num_rows`
- d) `mysql_result`

98 – Analise a linha de código PHP abaixo, desconsiderando o zero como valor a ser atribuído às variáveis \$a e \$b, assinale a opção **incorreta**.

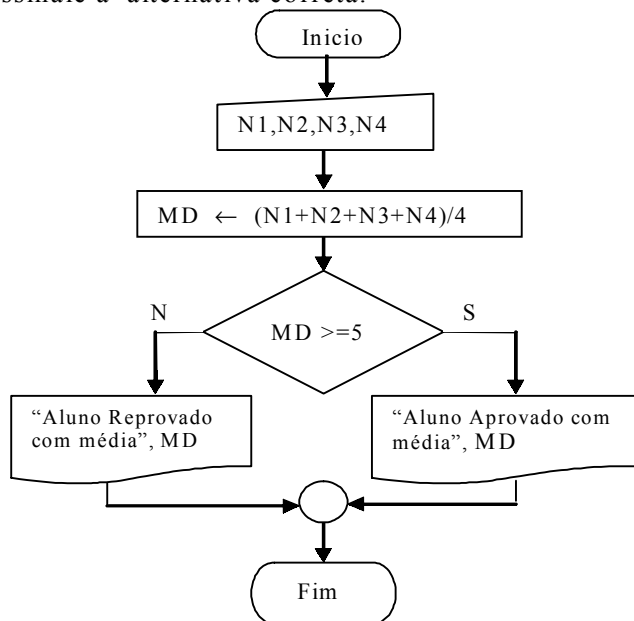
```
$c = ( $a % $b ) ? ("não") : ("sim");
```

- a) Se \$a for igual a 84 e \$b for igual a 3, então \$c receberá "sim".
- b) Se \$b for igual a 1 e \$a qualquer valor inteiro, \$c receberá "sim".
- c) Se \$a for qualquer número par e \$b igual a 2, então \$c sempre receberá "sim".
- d) Se \$a for igual a 2 e \$b qualquer número par, então \$c sempre receberá "sim".

99 – O desenvolvimento de um sistema é dividido em fases distintas. Marque a alternativa que apresenta a fase em que são confeccionados os algoritmos referentes aos diversos programas que serão elaborados.

- a) análise
- b) execução
- c) programação
- d) definição do problema

100 – Analise o algoritmo abaixo e, em seguida, assinale a alternativa correta.



- a) **programa MÉDIA**
var
 N1,N2,N3,N4 : **real**
Início
 Leia N1,N2,N3,N4
 MD ← (N1 + N2 + N3 + N4) / 4
 Se (MD >= 5) **então**
 Escreva “Aluno aprovado com média:”, MD
Senão
 Escreva “Aluno reprovado com média:”, MD
Fim-se
Fim
- b) **programa MÉDIA**
var
 MD, N1,N2,N3,N4 : **real**
Início
 MD ← (N1 + N2 + N3 + N4) / 4
 Se (MD >= 5) **então**
 Escreva “Aluno aprovado com média:”, MD
Senão
 Escreva “Aluno reprovado com média:”, MD
Fim-se
Fim
- c) **programa MÉDIA**
var
 MD, N1,N2,N3,N4 : **real**
Início
 Leia N1,N2,N3,N4
 MD ← (MD + N1 + N2 + N3 + N4) / 4
 Se (MD >= 5) **então**
 Escreva “Aluno aprovado com média:”, MD
Senão
 Escreva “Aluno reprovado com média:”, MD
Fim-se
Fim
- d) **programa MÉDIA**
var
 MD, N1,N2,N3,N4 : **real**
Início
 Leia N1,N2,N3,N4
 MD ← (N1 + N2 + N3 + N4) / 4
 Se (MD >= 5) **então**
 Escreva “Aluno aprovado com média:”, MD
Senão
 Escreva “Aluno reprovado com média:”, MD
Fim-se
Fim