



MINISTÉRIO DA DEFESA
COMANDO DA AERONÁUTICA
ESCOLA DE ESPECIALISTAS DE AERONÁUTICA

CÓDIGO DA
PROVA

57

**EXAME DE ADMISSÃO AO ESTÁGIO DE ADAPTAÇÃO
À GRADUAÇÃO DE SARGENTO DA AERONÁUTICA**

EAGS 2026

Gabarito Provisório

PROVAS DE:
LÍNGUA PORTUGUESA E MÚSICA

No caso de solicitação de recurso, observar a **Seção IV** do **Capítulo VI** das Instruções Específicas e **item 35** do Programa de Atividades (Anexo I da referida instrução).

ESCOLA DE ESPECIALISTAS DE AERONÁUTICA

EAGS 2026 - GABARITO PROVISÓRIO

CÓDIGO 57 - SMU

Português		
01	A	Solicitar recurso dessa questão
02	A	Solicitar recurso dessa questão
03	D	Solicitar recurso dessa questão
04	B	Solicitar recurso dessa questão
05	B	Solicitar recurso dessa questão
06	C	Solicitar recurso dessa questão
07	D	Solicitar recurso dessa questão
08	A	Solicitar recurso dessa questão
09	D	Solicitar recurso dessa questão
10	B	Solicitar recurso dessa questão
11	C	Solicitar recurso dessa questão
12	B	Solicitar recurso dessa questão
13	A	Solicitar recurso dessa questão
14	D	Solicitar recurso dessa questão
15	C	Solicitar recurso dessa questão
16	B	Solicitar recurso dessa questão
17	D	Solicitar recurso dessa questão
18	D	Solicitar recurso dessa questão
19	A	Solicitar recurso dessa questão
20	C	Solicitar recurso dessa questão

Português		
21	C	Solicitar recurso dessa questão
22	D	Solicitar recurso dessa questão
23	D	Solicitar recurso dessa questão
24	A	Solicitar recurso dessa questão
25	D	Solicitar recurso dessa questão
26	B	Solicitar recurso dessa questão
27	C	Solicitar recurso dessa questão
28	B	Solicitar recurso dessa questão
29	C	Solicitar recurso dessa questão
30	A	Solicitar recurso dessa questão
31	D	Solicitar recurso dessa questão
32	D	Solicitar recurso dessa questão
33	A	Solicitar recurso dessa questão
34	C	Solicitar recurso dessa questão
35	C	Solicitar recurso dessa questão
36	B	Solicitar recurso dessa questão
37	D	Solicitar recurso dessa questão
38	C	Solicitar recurso dessa questão
39	D	Solicitar recurso dessa questão
40	A	Solicitar recurso dessa questão

ESCOLA DE ESPECIALISTAS DE AERONÁUTICA

EAGS 2026 - GABARITO PROVISÓRIO

CÓDIGO 57 - SMU

Música		
41	A	Solicitar recurso dessa questão
42	D	Solicitar recurso dessa questão
43	C	Solicitar recurso dessa questão
44	B	Solicitar recurso dessa questão
45	D	Solicitar recurso dessa questão
46	C	Solicitar recurso dessa questão
47	B	Solicitar recurso dessa questão
48	B	Solicitar recurso dessa questão
49	B	Solicitar recurso dessa questão
50	A	Solicitar recurso dessa questão
51	D	Solicitar recurso dessa questão
52	B	Solicitar recurso dessa questão
53	A	Solicitar recurso dessa questão
54	C	Solicitar recurso dessa questão
55	C	Solicitar recurso dessa questão
56	B	Solicitar recurso dessa questão
57	A	Solicitar recurso dessa questão
58	B	Solicitar recurso dessa questão
59	A	Solicitar recurso dessa questão
60	B	Solicitar recurso dessa questão
61	C	Solicitar recurso dessa questão
62	D	Solicitar recurso dessa questão
63	C	Solicitar recurso dessa questão
64	B	Solicitar recurso dessa questão
65	B	Solicitar recurso dessa questão
66	C	Solicitar recurso dessa questão
67	C	Solicitar recurso dessa questão
68	B	Solicitar recurso dessa questão
69	D	Solicitar recurso dessa questão
70	B	Solicitar recurso dessa questão

Música		
71	C	Solicitar recurso dessa questão
72	D	Solicitar recurso dessa questão
73	B	Solicitar recurso dessa questão
74	C	Solicitar recurso dessa questão
75	D	Solicitar recurso dessa questão
76	B	Solicitar recurso dessa questão
77	B	Solicitar recurso dessa questão
78	B	Solicitar recurso dessa questão
79	A	Solicitar recurso dessa questão
80	A	Solicitar recurso dessa questão
81	D	Solicitar recurso dessa questão
82	A	Solicitar recurso dessa questão
83	C	Solicitar recurso dessa questão
84	C	Solicitar recurso dessa questão
85	A	Solicitar recurso dessa questão
86	A	Solicitar recurso dessa questão
87	D	Solicitar recurso dessa questão
88	D	Solicitar recurso dessa questão
89	C	Solicitar recurso dessa questão
90	B	Solicitar recurso dessa questão
91	A	Solicitar recurso dessa questão
92	D	Solicitar recurso dessa questão
93	B	Solicitar recurso dessa questão
94	D	Solicitar recurso dessa questão
95	C	Solicitar recurso dessa questão
96	D	Solicitar recurso dessa questão
97	B	Solicitar recurso dessa questão
98	A	Solicitar recurso dessa questão
99	A	Solicitar recurso dessa questão
100	B	Solicitar recurso dessa questão

**AS QUESTÕES DE 01 A 40 REFEREM-SE À
LÍNGUA PORTUGUESA**

Caetés - Capítulo 6

Graciliano Ramos

[...]

Dedicava-me às minhas ocupações singelas — e as ideias esvoaçavam em redor da Marta Varejão.

Realmente não era feia, com aquele rostinho moreno, grandes olhos pretos, boca vermelha de beijos carnudos, cabelos tenebrosos, mãos de mulher que vive a rezar. E alta, airosa, simpática, sim senhor, ótima fêmea. Se ela me quisesse, eu não tinha razão para considerar-me infeliz.

Queria. Na segunda-feira do carnaval, defronte do cinema, fora muito amável comigo. Olhadelas, sorrisos, um provérbio embarçado, em francês. Aquilo prometia. Estava acabado, ia atirar-me a ela, como diz o Pinheiro. E se a D. Engrácia lhe deixasse a fortuna, bom casamento, negócio magnífico. Não que me preocupe exclusivamente com o dinheiro, pois se Marta fosse vesga e coxa, não a aceitaria por preço nenhum. Mas era bonita, e os bens da viúva davam-lhe encantos que a princípio eu não tinha descoberto.

Tocava piano. Naquele momento reconheci no piano um caminho seguro para a perfeição. Falava francês. Não havia certamente exercício mais honesto que falar francês, língua admirável. Fazia flores de parafina. Compreendi que as flores de parafina eram na realidade os únicos objetos úteis. O resto não valia nada.

Não seria difícil travar na igreja um namoro com ela, na missa das sete, e mandar-lhe, por intermédio de Casimira, umas cartas cheias de inflamações alambicadas, versos de Olavo Bilac e frases estrangeiras, dessas que vêm nas folhas cor-de-rosa do pequeno Larousse. Talvez, com algum trabalho, conseguisse completar para ela um soneto que andei compondo aos quinze anos e que teria saído bom se não emperrasse no fim. Depois obteria umas entrevistas à noite, à janela, e, conversa puxa conversa, pregava-lhe, ao cabo de uma semana, meia dúzia de beijos. Ficávamos noivos, casávamos, D. Engrácia morria.

Imaginei-me proprietário, vendendo tudo, arredondando aí uns quinhentos contos, indo viver no Rio de Janeiro com Marta, entre romances franceses, papéis de música e flores de parafina. Onde iria morar? Na Tijuca, em Santa Teresa, ou em Copacabana, um dos bairros que vi nos jornais. [...]

Caetés.

As questões de 01 a 04 referem-se ao texto acima.

01 – Os tempos verbais assumem, no texto, um evidente protagonismo gramatical, retratando, na quase totalidade da narrativa, a ideia de hipótese e as incertezas do personagem com relação ao seu provável romance com Marta. Assinale a passagem em que isso **não** ocorre.

- a) Fazia flores de parafina.
- b) Depois obteria umas entrevistas à noite...
- c) Ficávamos noivos, casávamos, D. Engrácia morria...
- d) Não seria difícil travar na igreja um namoro com ela.

02 – Uma fina ironia se manifesta em vários momentos do texto, ressaltando-se um jogo de palavras em que se diz o contrário do que se pretende dizer. Considerando isso, observe as seguintes passagens do texto:

- I- “Mas era bonita, e os bens da viúva davam-lhe encantos que a princípio eu não tinha descoberto.”
- II- “Fazia flores de parafina. Compreendi que as flores de parafina eram na realidade os únicos objetos úteis.”
- III- “Talvez, com algum trabalho, conseguisse completar para ela um soneto que andei compondo aos quinze anos.”
- IV- “Onde iria morar? Na Tijuca, em Santa Teresa, ou em Copacabana, um dos bairros que vi no jornal.”

Há ironia somente em

- a) I e II.
- b) II e III.
- c) III e IV.
- d) I, III e IV.

03 – “Tocava piano. Naquele momento reconheci no piano um caminho para a perfeição. Falava francês. Não havia certamente exercício mais honesto que falar francês, língua admirável.”

Pode-se depreender dessa passagem que o narrador

- a) tinha grande apreço por pessoas cultas.
- b) valorizava os padrões da cultura europeia.
- c) buscava uma pessoa que tocasse piano e falasse francês.
- d) enalteceu as qualidades mencionadas por serem da mulher por quem ele se apaixonara.

04 – Coloque V para verdadeiro e F para falso, com base no texto, e em seguida assinale a alternativa com a sequência correta.

- () O narrador coloca o amor de Marta como o bem mais importante em sua vida naquele momento.
- () O narrador pretendia continuar morando onde estava, após casar-se com Marta, pois o que mais lhe importava era o amor dela.
- () No 3.º parágrafo, o narrador coloca pistas que amparam sua afirmação de que Marta o queria.

- a) V - V - F
- b) V - F - V
- c) F - F - V
- d) F - V - F

05 – Leia a frase: “Acidente chocante em avenida da capital: motorista de aplicativo, adolescente e criança são vítimas – testemunhas chamam por socorro.”

Indique a resposta correta entre as opções abaixo quanto ao gênero do substantivo.

- a) *Vítima*, *testemunha* e *criança* são substantivos comuns de dois gêneros. *Motorista* e *adolescente* são substantivos sobrecomuns.
- b) *Motorista* e *adolescente* são substantivos comuns de dois gêneros. *Vítima*, *testemunha* e *criança* são substantivos sobrecomuns.
- c) *Motorista* e *testemunha* são substantivos comuns de dois gêneros. *Adolescente*, *criança* e *vítima* são substantivos sobrecomuns.
- d) *Motorista* e *criança* são substantivos comuns de dois gêneros. *Vítima* e *testemunha* são substantivos sobrecomuns.

06 – Assinale a alternativa em que o termo destacado desempenha uma função sintática distinta dos que se encontram nas demais frases.

- a) Os livros são **portais para mundos desconhecidos**.
- b) O menino estava **absorto**, perdido nas páginas do livro que ganhara.
- c) A leitura é uma atividade **enriquecedora** que expande nossos horizontes.
- d) Quando a leitura é **profunda e complexa**, ela nos permite explorar a condição humana.

07 – Com relação ao gênero dos substantivos, relacione as colunas e, em seguida, assinale a alternativa com a sequência correta.

- | | | |
|-------------------|-----|-------------|
| 1 – Comum-de-dois | () | Celebridade |
| 2 – Sobrecomum | () | Padrasto |
| 3 – Heterônimo | () | Comerciante |
| | () | Taxista |
| | () | Pessoa |
| | () | Boi |

- a) 1 - 2 - 3 - 3 - 1 - 2
- b) 3 - 1 - 2 - 1 - 3 - 2
- c) 1 - 3 - 2 - 2 - 3 - 1
- d) 2 - 3 - 1 - 1 - 2 - 3

08 – “Meu canto de morte,
Guerreiros, ouvi:
Sou filho das selvas,
Nas selvas cresci;
Guerreiros, descendo
Da tribo tupi.” (Gonçalves Dias)

Qual das formas verbais abaixo **não** está contida no texto?

- a) Gerúndio.
- b) Imperativo afirmativo.
- c) Presente do indicativo.
- d) Pretérito perfeito do indicativo.

09 – Assinale a alternativa em que a frase apresentada **não** contém a figura de linguagem mencionada.

- a) Metáfora: “Vida e morte são elos conjuntos da mesma cadeia, que prendem o homem simples ao tronco árduo chamado existência.” (Aquilino Ribeiro)
- b) Metonímia: “Dizem as más línguas que a apresentação do trabalho foi um desastre.” (Josué Solar)
- c) Zeugma: “As virtudes são econômicas, mas os vícios, dispendiosos.” (Marquês de Maricá)
- d) Pleonasma: “As minhas rugas me orientam nesse fim de tarde.”

10 – Assinale a alternativa em que o termo destacado **não** é objeto direto.

- a) “Nosso céu tem mais estrelas, / Nossas várzeas têm mais flores, / Nossos bosques têm mais vida, / Nossa vida **mais amores**.” (Gonçalves Dias)
- b) “Em tristes sombras morre a formosura. / Em contínuas tristezas **a alegria**.” (Gregório de Matos)
- c) “Outros leram **da vida um capítulo**: / tu leste o livro inteiro.” (Carlos Drummond de Andrade)
- d) “Vais encontrar **o mundo**, disse-me meu pai, à porta do Ateneu.” (Raul Pompeia)

11 – Com relação às classes de palavras e às suas respectivas funções no texto abaixo, marque V para verdadeiro e F para falso. Em seguida, assinale a alternativa com a sequência correta.

A leitura diária de livros pode expandir o vocabulário. Além disso, a leitura de diferentes gêneros literários pode enriquecer a compreensão cultural.

- () *Diária* é um adjetivo que exerce a função de adjunto adnominal.
- () *Leitura* é um substantivo que exerce a função de núcleo do sujeito nas duas frases.
- () *Gêneros* é um substantivo que exerce a função de adjunto adverbial de instrumento.
- () *Compreensão cultural* exerce a função de predicativo do sujeito.

- a) V - F - F - V
- b) F - V - V - F
- c) V - V - F - F
- d) F - F - V - V

12 – “Ninguém de bom-senso discorda de que a expressão popular tem validade como forma de comunicação. Só que é preciso que se reconheça que a língua culta reúne infinitamente mais qualidades e valores. Ela é a única que consegue produzir e traduzir os pensamentos que circulam no mundo da filosofia, da literatura, das artes e da ciência.” (Evanildo Bechara)

Quais orações subordinadas substantivas estão presentes no texto acima?

- a) Objetiva direta e subjetiva.
- b) Objetiva indireta e subjetiva.
- c) Completiva nominal e objetiva direta.
- d) Completiva nominal e objetiva indireta.

13 – Relacione as colunas quanto à classificação das orações subordinadas adverbiais. Em seguida, assinale a alternativa com a sequência correta.

- 1 – Concessiva () Como eu tinha muitos livros para ler, decidi criar um cronograma de leitura.
- 2 – Consecutiva () Li tantos livros durante o verão, que meu vocabulário melhorou significativamente.
- 3 – Conformativa () Embora seja difícil manter o hábito da leitura em meio à rotina agitada, é essencial dedicar um tempo para se aprofundar nos estudos.
- 4 – Causal () Eu sempre faço uma pausa para leitura após algumas horas de estudo, como os especialistas recomendam.

- a) 4 - 2 - 1 - 3
- b) 1 - 3 - 2 - 4
- c) 3 - 2 - 4 - 1
- d) 2 - 4 - 1 - 3

14 – Considerando a correta concordância verbal, assinale a alternativa que preenche as lacunas do texto a seguir.

Já _____ cinco anos desde que a prefeitura iniciou o projeto de revitalização do centro histórico, e os resultados são visíveis. Antes, não _____ tantas opções de lazer, e muitas lojas estavam fechadas. Agora, a cidade _____ vários cafés, restaurantes e lojas abertas até tarde da noite. É incrível como uma iniciativa bem-sucedida pode transformar um lugar. Se você ainda não visitou, deve aproveitar a próxima oportunidade, pois sempre _____ novidades e eventos especiais acontecendo por lá.

- a) fazem - havia - tem - haverão
- b) faz - haviam - têm - haverão
- c) fazem - haviam - tem - há
- d) faz - havia - tem - há

15 – Considerando o processo de formação de neologismos recentes, relacione as colunas e, em seguida, assinale a alternativa com a sequência correta. Obs.: Para o objetivo da questão, as frases apresentadas podem conter elementos da linguagem coloquial.

- 1 – Derivação regressiva () Sextou! E você tá como? Sentado no sofá, com a televisão ligada, mexendo no celular.
- 2 – Derivação sufixal resultante em um verbo () Pratique o deboísmo! Fique de boa, em paz, sem estresse, sem preocupações.
- 3 – Derivação sufixal resultante em um substantivo () As músicas de sofrência caíram no gosto popular e têm em Marília Mendonça sua maior representante.
- () Hoje eu tô sussa, não quero discutir com ninguém...

- a) 1 - 2 - 3 - 1
- b) 2 - 3 - 1 - 3
- c) 2 - 3 - 3 - 1
- d) 3 - 1 - 2 - 2

16 – *O primeiro livro impresso e publicado no Brasil, em 1747, foi produzido pelo português Antônio Isidoro da Fonseca. Logo depois, esse renomado impressor foi impedido de continuar seu trabalho pelas autoridades do Brasil colônia. Só em 1808 foi retomada a publicação regular de livros em nosso país.*

Quantos agentes da passiva estão presentes no texto acima?

- a) 1.
- b) 2.
- c) 3.
- d) 4.

17 – Assinale a alternativa correta quanto à concordância.

- a) É incrível como uma região com flora e fauna tão diversificadas podem sofrer tanto descaso!
- b) Tragédias climáticas deixam bem claro para todos a necessidade de se discutir políticas ambientais eficientes.
- c) Não se implanta programas de melhoria do escoamento de água das chuvas e contenção das águas fluviais.
- d) Ainda haverá momentos em que a natureza esparramará pelo caminho as consequências do descaso com que é tratada pelo homem.

18 – Assinale a alternativa correta quanto à função sintática do termo em destaque na frase a seguir.

O livreiro, sobrecarregado de tanto trabalho, decidiu que precisava contratar novos funcionários para a sua loja.

- a) Objeto indireto
- b) Adjunto adverbial
- c) Adjunto adnominal
- d) Complemento nominal

19 – Assinale a alternativa em que o termo destacado **não** é advérbio interrogativo.

- a) As dificuldades **por que** passamos nos forjam como seres humanos.
- b) Não se consegue imaginar **como** ele conseguiu tamanho feito!
- c) **Quando** você percebeu a importância desse assunto?
- d) Quero saber exatamente **onde** eles estão.

20 – *Robôs que andam, falam, cozinham e limpam a casa saíram dos livros de ficção para entrar no dia a dia das pessoas.*

Com relação às orações adjetivas presentes na frase acima, coloque V para verdadeiro ou F para falso. Em seguida, assinale a alternativa com a sequência correta.

- () As orações “que andam” e “limpam a casa” são adjetivas restritivas.
 - () As orações “falam” e “cozinham” são adjetivas explicativas.
 - () “Robôs saíram dos livros de ficção” é a oração principal do período.
- a) V - F - F
 - b) F - V - V
 - c) V - F - V
 - d) F - V - F

21 – “Os pratos que tia Matilda trouxe quando se descobriu essa terra ponham-nos em uso! É um insulto à pessoa que os fez guardá-los trancados nos armários. Usem-nos! Para isso é que foram feitos.” (Leo Buscaglia)

No texto acima, quantas vezes o pronome oblíquo foi usado para substituir a palavra “pratos”?

- a) 2.
- b) 3.
- c) 4.
- d) 5.

22 – Leia o texto abaixo:

Na movimentada sala de espera do hospital, Ana olhava em volta com uma mistura de ansiedade e esperança. As horas pareciam se arrastar enquanto aguardava notícias sobre seu pai, que passava por uma cirurgia delicada. Esses minutos que não passam, parecem horas. Quanto tempo será possível aguentar? É preciso manter a calma, tudo vai correr bem. A filha tentava afastar os pensamentos negativos que surgiam em sua mente, se sentia impotente diante da situação, desejava que o tempo acelerasse ou que, pelo menos, recebesse alguma atualização reconfortante.

Considerando os tipos de discurso, assinale a frase do texto que **não** corresponde ao discurso indireto livre.

- a) Quanto tempo será possível aguentar?
- b) É preciso manter a calma, tudo vai correr bem.
- c) Esses minutos que não passam, parecem horas.
- d) A filha tentava afastar os pensamentos que surgiam em sua mente.

23 – Assinale a alternativa que completa a frase abaixo.

Apesar de demonstrar extrema _____, o professor abriu uma _____ e concedeu o _____ de o aluno ser _____ o melhor cantor do festival.

- a) ansiedade - excessão - privilégio - intitulado
- b) ansiedade - excessão - previlégio - intitulado
- c) ansiedade - exceção - privilégio - intitulado
- d) ansiedade - exceção - privilégio - intitulado

24 – Assinale a alternativa correta quanto aos pronomes em destaque no texto abaixo.

*A leitura é uma atividade **que** enriquece a mente e a alma. Ela abre portas para novos mundos, ideias e perspectivas. Portanto, se você ainda não **a** incorporou em sua rotina diária, recomendo que comece já. Você vai **se** surpreender com o quanto que ela pode enriquecer **sua** vida.*

- a) que: pronome relativo com função de sujeito
- b) a: pronome oblíquo com função de objeto indireto
- c) se: pronome reflexivo com função de objeto indireto
- d) sua: pronome demonstrativo com função de adjunto adnominal

25 – Quanto às possibilidades de aplicação das regras de concordância nominal, assinale a alternativa em que uma das frases está **incorreta**.

- a) Carolina se comportou com gentileza e determinação notável. / Carolina se comportou com gentileza e determinação notáveis.
- b) Todos os dias ele ia para a escola e levava mochila e caderno azul. / Todos os dias ele ia para a escola e levava mochila e caderno azuis.
- c) Fomos a uma livraria e encontramos livros e revistas raras. / Fomos a uma livraria e encontramos livros e revistas raros.
- d) Analisamos uma e outra situação surpreendente. / Analisamos uma e outra situação surpreendentes.

26 – *Em se tratando do ambiente de trabalho, é importante ressaltar, que a convivência deverá continuar após possíveis divergências, portanto o respeito aos colegas precisa preponderar, para que a harmonia das relações não seja afetada.*

Quanto às vírgulas empregadas no texto acima, está **incorreta** a que aparece depois de

- a) trabalho.
- b) ressaltar.
- c) preponderar.
- d) divergências.

27 – Relacione as colunas quanto ao sentido dado pelas conjunções subordinativas em destaque nas frases. Em seguida, assinale a alternativa com a sequência correta.

- 1 – Conformidade () **Como** afirmam os estudiosos, a leitura nos molda e nos transforma, permitindo-nos crescer e evoluir.
- 2 – Causa () Os livros são **como** faróis de conhecimento, iluminando o caminho da leitura para a descoberta de novos horizontes.
- 3 – Comparação () A leitura deve ser incentivada desde a infância, **como** recomenda a maioria dos educadores e especialistas em desenvolvimento infantil.
- () **Como** os livros são janelas para outros mundos, a leitura nos permite explorar universos desconhecidos sem sair do lugar.

- a) 1 - 1 - 2 - 3
b) 2 - 3 - 1 - 1
c) 1 - 3 - 1 - 2
d) 3 - 2 - 3 - 1

28 – Assinale a alternativa que **não** apresenta erro de ortografia.

- a) Ele mau conseguiu o dinheiro, partiu logo para a Europa.
b) O atleta não venceu a corrida porque teve uma contusão?
c) Quem está afim de vencer não deve focar nos obstáculos.
d) Para ganharmos um impulso para a frente, às vezes precisamos dar uns passos para traz.

29 – Qual das alternativas **não** contém apostrofo explicativo?

- a) Em 1948, Dennis Gabor, um cientista húngaro, começou a esboçar uma teoria sobre os raios de luz que entram em nossos olhos.
b) Em maio de 1947, o anúncio de uma partícula achada no núcleo do átomo, o méson-pi, projetou no mundo o nome de Cesare Mansuetto Giulio Lattes.
c) No século XVII, o francês Cyrano de Bergerac bolou um jeito prático de viajar. Bastava se suspender no ar, ficar quieto e esperar que a rotação da Terra fizesse o resto.
d) No alto de uma montanha nevada da Turquia, ruínas de estátuas de 2000 anos vigiam o horizonte. Elas guardam o túmulo de um monarca megalômano, Antíoco I, o rei de Comogena.

30 – Considerando a regência verbal, assinale a alternativa cujas preposições completam as lacunas do texto abaixo, na ordem em que aparecem. Obs.: o símbolo \emptyset representa ausência de preposição.

Nossos gostos e ações compõem o que somos. Os filmes ___ que assistimos, os projetos ___ que nos empenhamos, os trabalhos ___ que executamos, as causas ___ que lutamos, os benefícios ___ que aspiramos, cada um desses elementos, dentre outros, revela uma fração de nós mesmos.

- a) a - em - \emptyset - por - a
b) em - \emptyset - \emptyset - a - por
c) \emptyset - de - a - \emptyset - com
d) a - em - com - \emptyset - de

31 – Com relação às conjunções coordenativas, observe as frases abaixo.

- I- A crítica e muitos leigos ainda não esgotaram as possíveis leituras da obra de Manuel Bandeira, logo, mesmo após mais de 50 anos de sua morte, ele continua vivo, eterno e infinito.
II- Só os bons poetas compreendem a imortalidade e sabem, pois, nos traduzir que sempre há vida após a morte de um artista.
III- A literatura contempla um universo inesgotável de mensagens e reflexões, pois, por seu caráter intimista, é construída de observações e experiências de vida com as quais o leitor se identifica nas leituras que faz em diferentes momentos.

Há conjunção conclusiva nas frases

- a) I, II e III.
b) II e III.
c) I e III.
d) I e II.

32 – Leia o texto:

“De tudo, ao meu amor serei atento
Antes, e com tal zelo, e sempre, e tanto
Que mesmo em face do maior encanto
Dele se encante mais meu pensamento.” (Vinícius de Moraes)

Quanto à fonética das palavras presentes no texto, assinale a alternativa correta.

- a) Não há hiato.
b) Há um tritongo.
c) Não há palavra polissílaba.
d) Há dígrafos vocálicos e um dígrafo consonantal.

33 – “Nós somos irmãos, nós nos sentimos parecidos e iguais; nas cidades, nas aldeias, nos povoados, não porque soframos, com a dor e os desprazeres, a lei e a política, mas porque nos une, nivela e agremia o amor da rua. É este mesmo o sentimento imperturbável e indissolúvel, o único que, como a própria vida, resiste às idades e às épocas.” (João do Rio)

Qual termo **não** exerce a função sintática de sujeito de nenhum dos verbos presentes no texto?

- a) A lei e a política.
- b) O amor da rua.
- c) Este.
- d) Nós.

34 – Assinale a alternativa correta quanto à crase.

- a) Às cinco horas de trânsito foram suficientes para me deixar estressado.
- b) Sua visita à Guaratinguetá o deixou motivado a mudar-se para aquela cidade.
- c) À teoria nós devemos sempre unir a prática.
- d) Esse ofício destina-se à pessoas experientes.

35 – Leia a frase a seguir e assinale a alternativa que indica a função da oração em destaque.

O grande desejo do piloto era que todos os competidores se esforçassem ao máximo durante a corrida.

- a) Oração subordinada adjetiva restritiva.
- b) Oração subordinada adjetiva explicativa.
- c) Oração subordinada substantiva predicativa.
- d) Oração subordinada substantiva objetiva direta.

36 – Com relação às afirmativas sobre o texto abaixo, marque V para verdadeiro e F para falso. Em seguida, assinale a alternativa com a sequência correta.

A leitura é essencial, pois nos transporta para universos desconhecidos e nos faz refletir sobre os acontecimentos da vida. Através dela, expandimos nossa visão de mundo, adquirindo conhecimento e desenvolvendo novas habilidades. Curiosos, os leitores se conectam com diferentes culturas e épocas, enriquecendo sua bagagem.

- () Há predicado nominal em “A leitura é essencial”.
- () As formas verbais “expandir” e “desenvolver” possuem a mesma predicação verbal.
- () A predicação do verbo “fazer” é transitiva direta e a de “adquirir” é transitiva indireta.
- () Há sujeito simples e um predicado verbal em “Curiosos, os leitores se conectam com diferentes culturas”.

- a) V - F - F - V
- b) V - V - F - F
- c) F - F - V - V
- d) F - V - V - F

37 – As frases das alternativas abaixo compõem um texto sobre os perigos da internet para crianças e adolescentes. Assinale aquela em que todas as palavras estão corretas quanto à acentuação gráfica.

- a) A margem de insegurança que contém as redes sociais avaliza que se criem leis para limitar o acesso a elas por crianças e adolescentes.
- b) É essencial também que os pais mantenham vigilância constante sobre os conteúdos que as crianças acessam na internet.
- c) De forma alguma constitui paranóia zelar pela integridade psicológica e moral das crianças nas redes sociais.
- d) Toda ideia nesse sentido só traz mais segurança e proteção aos pequenos.

38 – Considerando a locução adjetiva dada para os adjetivos em destaque, marque V para verdadeiro e F para falso. Em seguida, assinale a alternativa com a sequência correta.

- () Mesmo após a tempestade, o pássaro **inerme** permaneceu em seu ninho, demonstrando uma coragem silenciosa. (sem forças)
- () Apesar do seu sorriso **viperino**, ele tinha um bom caráter que só era revelado em momentos de necessidade. (de víbora)
- () Com a aproximação das nuvens **plúmbeas**, o dia se tornou sombrio e a tempestade parecia iminente. (de chumbo)
- () Aquela senhora apresentava um sorriso **jovial** e estava sempre rodeada de pessoas. (de jovem)

- a) V - F - F - V
- b) F - F - V - F
- c) F - V - V - F
- d) V - V - F - V

39 – “**Pálida**, à luz da lâmpada sombria, / Sobre o leito de flores reclinada, / Como a lua por noite embalsamada, / Entre as nuvens de amor ela dormia.” (Álvares de Azevedo)

O adjetivo destacado nos versos acima classifica-se sintaticamente como

- a) aposto.
- b) adjunto adverbial.
- c) adjunto adnominal.
- d) predicativo do sujeito.

40 – Assinale a alternativa em que a conjunção coordenativa “e” apresenta valor aditivo.

- a) Ela é uma excelente professora e uma pesquisadora renomada em sua área de estudo.
- b) Ele não se dedicou intensamente aos estudos e conseguiu ingressar na universidade de sua escolha.
- c) Alguns membros-chave da equipe não puderam comparecer devido a compromissos inadiáveis e a reunião foi adiada.
- d) Todos os chefes de setor devem participar do treinamento de segurança anual e transmitir o que foi aprendido para os demais.

AS QUESTÕES DE 41 A 100 REFEREM-SE À MÚSICA

41 – Assinale a alternativa que apresenta o modo litúrgico de Lá utilizado para compor o trecho musical abaixo.

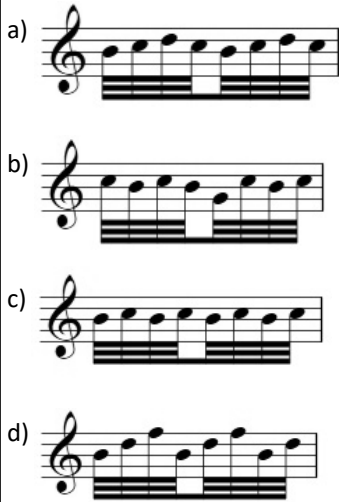


- a) Dórico
- b) Lócrio
- c) Frígio
- d) Eólio

42 – Em um ensaio, o maestro solicitou que as flautas executassem determinado trecho uma 8ª abaixo. Qual característica do som foi modificada?

- a) Intensidade.
- b) Duração.
- c) Timbre.
- d) Altura.

43 – Assinale a alternativa que apresenta a execução de um trinado simples, isto é, sem preparação e sem resolução.



44 – Aplicando a mesma armadura de clave de Sol maior à escala abaixo, qual será o modo litúrgico encontrado?



- a) Si mixolídio.
- b) Si frígio.
- c) Si eólio.
- d) Si lídio.

45 – Assinale a alternativa que apresenta o uníssono nas claves do seguinte trecho musical.



46 – Considerando a posição do Dó Central, relacione as colunas quanto à grafia correta das notas no pentagrama. Em seguida, assinale a alternativa com a seqüência correta.

- | | |
|--|--|
| 1 – A nota Fá 2 escrita na clave de Dó na 4ª linha | () grafa-se no 3º espaço do pentagrama. |
| 2 – A nota Dó 2 escrita na clave de Fá na 4ª linha | () grafa-se no 2º espaço do pentagrama. |
| 3 – A nota Fá 3 escrita na clave de Dó na 2ª linha | () grafa-se na 5ª linha do pentagrama. |
| 4 – A nota Dó 3 escrita na clave de Fá na 3ª linha | () grafa-se na 2ª linha do pentagrama. |

- a) 2 - 4 - 3 - 1
- b) 4 - 3 - 1 - 2
- c) 3 - 2 - 4 - 1
- d) 2 - 1 - 4 - 3

47 – Assinale a alternativa que apresenta o correto preenchimento de um compasso 2/2.



48 – Assinale a alternativa que apresenta a correta execução da notação no trecho musical abaixo.



49 – Avalie as informações abaixo sobre os Tons Vizinhos diretos.

- I- Tom principal: Dó Maior | Vizinho direto: Dó menor
- II- Tom principal: Fá menor | Vizinho direto: Si bemol menor
- III- Tom principal: Fá sustenido menor | Vizinho direto: Lá Maior
- IV- Tom principal: Lá bemol Maior | Vizinho direto: Ré bemol Maior

Está correto o que se afirma em

- a) I, II e IV.
- b) II, III e IV.
- c) I e IV somente.
- d) II e III somente.

50 – Dentro da Região central encontra-se todas as vozes e suas extensões. Relacione as colunas com as claves que servem para cada região e assinale a alternativa com a sequência correta. OBS: os números podem ser usados mais de uma vez.

- 1 – Região Grave () Clave de Sol
- 2 – Região Média () Clave de Dó na 4ª linha
- 3 – Região Aguda () Clave de Fá na 3ª linha
- () Clave de Dó na 2ª linha
- () Clave de Dó na 1ª linha

- a) 3 - 2 - 1 - 2 - 3
- b) 2 - 3 - 2 - 3 - 1
- c) 3 - 1 - 2 - 2 - 1
- d) 2 - 2 - 1 - 3 - 3

51 – Assinale a alternativa que apresenta o correto preenchimento do compasso.



52 – Avalie as informações abaixo sobre compassos.

- I- O compasso 3/8 é um exemplo de compasso simples.
- II- O compasso 4/4 pode também ser representado por C .
- III- Os compassos 2/4, 4/2 e 2/2 são, respectivamente, quaternário, quaternário e binário.

Está correto o que se afirma em

- a) III somente.
- b) I somente.
- c) II e III.
- d) I e III.

53 – Assinale a alternativa que completa a frase abaixo.

A terminação do ritmo pode ter duas formas: _____ e _____.

Dá-se o nome de _____ quando a melodia termina no tempo forte do compasso.

- a) masculina - feminina - terminação masculina
- b) síncope - contratempo - contratempo regular
- c) masculina - feminina - terminação feminina
- d) anacrústica - acéfala - anacruse ou prótese

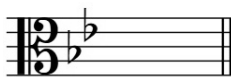
54 – Assinale a alternativa que apresenta um semitom diatônico.



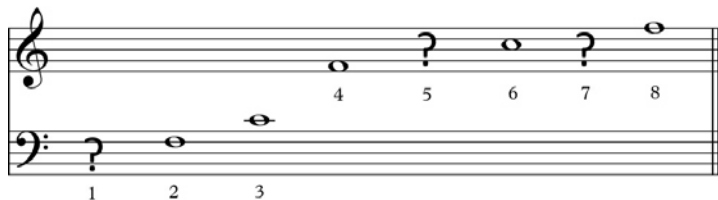
55 – Considerando que a armadura de clave abaixo seja de uma tonalidade maior, assinale a alternativa que apresenta um Tom Afastado.

- a) Fá menor
- b) Ré Maior
- c) Lá Maior
- d) Dó menor

Tom Principal



56 – Assinale a alternativa que apresenta, respectivamente, o som gerador, o 5º e o 7º som harmônico da Série Harmônica abaixo.



- a) Dó - Si - Mi
- b) Fá - Lá - Mi \flat
- c) Dó - Lá \flat - Ré
- d) Fá - Lá \flat - Mi

57 – Qual será o 6º som harmônico de uma série harmônica cujo som gerador é a nota Mi1?

- a) Si 3.
- b) Si 4.
- c) Ré 4.
- d) Sol 3.



58 – Qual é a classificação do acorde de 3 sons formado sobre o VII grau do modo mixolídio?

- a) Perfeito menor.
- b) Perfeito Maior.
- c) Aumentado.
- d) Diminuto.

59 – Assinale a alternativa que completa a frase abaixo.

Em qualquer compasso a figura que preenche um tempo chama-se unidade _____; e a figura que preenche um compasso chama-se unidade _____.

- a) de tempo - de compasso
- b) de compasso - de tempo
- c) relativa - de compasso
- d) de tempo - alternada

60 – Considerando o tom de Lá bemol Maior como tom principal, assinale a alternativa que apresenta a nota **característica principal** em relação ao seu vizinho, Dó menor - forma harmônica.

- a) Si \flat
- b) Si \natural
- c) Sol
- d) Mi \flat

61 – Avalie as informações abaixo e coloque V para verdadeiro ou F para falso. Em seguida, assinale a alternativa com a sequência correta.

- () No ritmo normal, o primeiro tempo de qualquer compasso é fraco.
- () O acento métrico é constituído pelas acentuações fortes e fracas dos tempos dos compassos. Não é grafado na partitura.
- () Acento é uma intensidade maior atribuída a determinada nota de um desenho, frase ou período musical.
- () No compasso binário, o primeiro e o segundo tempo são fortes.

- a) F - V - F - V
- b) V - F - F - V
- c) F - V - V - F
- d) V - V - V - F

62 – Assinale a alternativa que completa a frase abaixo.

Concernente a ornamentos, as notas _____ servem para adornar uma melodia; e as notas _____ são aquelas que fazem parte integrante da melodia.

- a) abreviadas - estranhas
- b) ligadas - pontuadas
- c) reais - abreviadas
- d) estranhas - reais

63 – Qual é a classificação correta do acorde abaixo?



- a) Mi bemol menor no Estado Fundamental.
- b) Mi bemol Maior no Estado Fundamental.
- c) Lá bemol menor na 2ª inversão.
- d) Lá bemol Maior na 1ª inversão.

64 – Assinale a alternativa que completa a frase abaixo.

A tônica da escala _____ coincide com o sexto grau de sua escala _____.

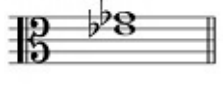
- a) relativa Maior - relativa menor
- b) relativa menor - relativa Maior
- c) primitiva - enarmônica
- d) litúrgica - ambrosiana


65 – A definição “indica que um pequeno trecho deve ser repetido várias vezes, diminuindo gradativamente de intensidade, até desaparecer”, refere-se a qual abreviatura de repetição?

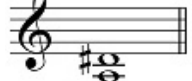
- a) *Fade-in*.
- b) *Fade-out*.
- c) *Dal Segno*.
- d) Retorno duplo.

66 – Avalie os intervalos abaixo e coloque V para verdadeiro ou F para falso. Em seguida assinale a alternativa com a sequência correta.

()  - 5ª diminuta
Simples
Melódico
Ascendente

()  - 3ª menor
Simples
Harmônico

()  - 2ª menor composta
Composto
Melódico
Descendente

()  - 4ª Aumentada
Simples
Harmônico

- a) V - F - V - F
- b) F - F - F - F
- c) V - V - V - V
- d) F - V - F - V

67 – Com relação a andamento, é **incorreto** afirmar que

- a) *Presto* é um andamento rápido.
- b) *Allegro* é um andamento rápido.
- c) *Con Moto* é um andamento lento.
- d) *Andantino* é um andamento médio.

68 – Relacione as colunas, considerando as definições de cada termo, e assinale a alternativa com a sequência correta.

- 1 – Semitom cromático () Deve ser escrito com muita precisão, sempre na mesma linha ou no mesmo espaço da cabeça da nota.
- 2 – Acidente () É formado por notas de nomes diferentes.
- 3 – Semitom diatônico () É formado por notas de nomes iguais.

- a) 3 - 2 - 1
- b) 2 - 3 - 1
- c) 1 - 2 - 3
- d) 2 - 1 - 3

69 – Avalie as informações sobre o trecho musical abaixo.



- I- Levando em consideração a Escala Geral, o trecho musical está escrito nas regiões média e aguda.
- II- Seu início rítmico é anacrústico.
- III- Não possui compassos mistos.

Está correto o que se afirma em

- a) I e II.
- b) I e III.
- c) II e III.
- d) III somente.

70 – *Histoire du Soldat* e *La Mer* são obras de quais compositores, respectivamente?

- a) Shostakovich e Bartók.
- b) Stravinsky e Debussy.
- c) Debussy e Webern.
- d) Prokofiev e Bartók.

71 – Avalie as afirmações abaixo e coloque V para verdadeiro ou F para falso. Em seguida assinale a alternativa com a sequência correta.

- () A vibração regular produz sons de altura definida, chamados sons musicais ou notas musicais.
- () Clave é um sinal colocado no início da pauta, que dá seu nome à nota escrita em sua linha.
- () Harmonia é o conjunto de sons dispostos em ordem sucessiva.
- () A mais importante característica do som é a altura.

- a) F - F - V - F
- b) F - F - V - V
- c) V - V - F - V
- d) V - V - F - F

72 – Relacione as colunas, considerando o movimento das vozes, e assinale a alternativa com a sequência correta.

1 – Direto () 

2 – Oblíquo () 

3 – Contrário () 

() 

- a) 3 - 1 - 1 - 2
- b) 2 - 1 - 2 - 3
- c) 1 - 3 - 2 - 1
- d) 3 - 1 - 2 - 3

73 – Assinale a alternativa que corresponde, corretamente, ao modo litúrgico abaixo.



- a) Mi bemol mixolídio
- b) Mi bemol jônio
- c) Mi bemol lídio
- d) Mi dórico

74 – Avalie as informações abaixo e coloque V para verdadeiro ou F para falso. Em seguida assinale a alternativa com a sequência correta.

- () A tessitura da voz consiste no conjunto de sons que ela pode emitir naturalmente, isto é, sem esforço.
 - () O timbre é a qualidade secundária da voz.
 - () As vozes capazes de ultrapassar o limite normal chamam-se líricas.
 - () Da voz feminina mais grave (contralto) para a voz masculina mais aguda (tenor) há intervalo de 4ª.
- a) V - V - F - V
 - b) V - F - V - V
 - c) V - F - F - V
 - d) V - F - F - F

75 – Analisando a notação e a execução na figura abaixo, assinale a alternativa que apresenta o nome do ornamento empregado.



- a) Arpejo de notas do acorde
- b) Trinado com resolução
- c) Apojatura Sucessiva
- d) Mordente duplo

76 – Avalie as afirmações abaixo e coloque V para verdadeiro ou F para falso. Em seguida assinale a alternativa com a sequência correta.

- () O cravo (instrumento) percorre toda a Escala Geral.
 - () A região Subgrave abrange 3 oitavas da Escala Geral.
 - () Escala Geral é o conjunto de todos os sons musicais que o ouvido humano pode identificar.
 - () O Dó-2 de 4.100 vibrações (duplas) por segundo é o som mais grave que o ouvido humano pode perceber.
- a) F - F - V - V
 - b) F - F - V - F
 - c) V - V - F - F
 - d) V - V - F - V

77 – Assinale a alternativa que contém a definição correta de Compassos Mistos.

- a) São aqueles formados pela reunião de dois ou três compassos executados alternadamente.
- b) Dá-se o nome de compassos mistos à reunião de dois compassos diferentes executados simultaneamente.
- c) Nomeia-se compasso misto aquele em que a fórmula de compasso é o resultado da multiplicação de compassos simples.
- d) Chamam-se compassos mistos os que são indicados com certa liberdade no valor das figuras sem, contudo, alterar a divisão do compasso.

78 – Relacione as colunas, considerando os compositores e suas obras. Em seguida, assinale a alternativa com a sequência correta.

- | | |
|---------------|-----------------------------|
| 1 – Mozart | () <i>Fidélio</i> |
| 2 – Gluck | () <i>A Cotovia</i> |
| 3 – Haydn | () <i>Don Giovanni</i> |
| 4 – Beethoven | () <i>Orfeu e Eurídice</i> |

- a) 2 - 4 - 3 - 1
- b) 4 - 3 - 1 - 2
- c) 3 - 1 - 2 - 4
- d) 1 - 4 - 3 - 2

79 – Analise o seguinte trecho musical:



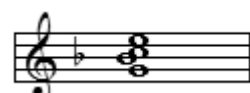
Assinale a alternativa que indica o correto instrumento transpositor a utilizar a escrita abaixo.



- a) Trompa em Fá
- b) Trompete em C
- c) Saxofone em Eb
- d) Saxofone em Bb

80 – Qual é a classificação do acorde abaixo?

- a) 7ª da Dominante.
- b) Com 7ª Maior.
- c) 7ª da Sensível.
- d) 7ª diminuta.

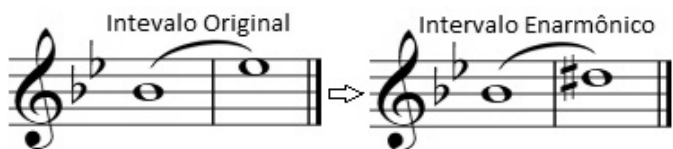


81 – Assinale a alternativa que completa a frase abaixo.

O concerto _____, visto em seu aspecto de um solo instrumental em luta contra a massa de uma orquestra, teria sua origem no concerto solo do período _____.

- a) clássico - impressionista
- b) sinfônico - clássico
- c) barroco - clássico
- d) clássico - barroco

82 – Avalie as informações abaixo considerando a enarmonia dos intervalos.

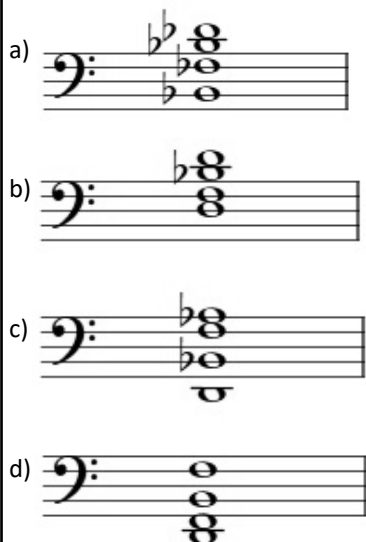


- I- No intervalo Enarmônico houve uma enarmonia parcial a partir do Intervalo Original.
- II- A partir do Intervalo Original, pode-se obter somente 3 intervalos enarmônicos parciais.
- III- Devido às notas alteradas, temos uma enarmonia total no intervalo enarmônico.

Está correto o que se afirma em

- a) I somente.
- b) II somente.
- c) I e III
- d) II e III.

83 – Analisando os acordes e considerando que nenhuma nota foi omitida, assinale a alternativa que apresenta uma téttrade.



84 – Analise o trecho musical abaixo e coloque V para verdadeiro ou F para falso. Em seguida, assinale a alternativa com a sequência correta.



- () O tom homônimo do tom do trecho é Dó menor.
- () No segundo compasso, a Superdominante da escala do tom fora bemolizada.
- () As três primeiras notas, se tocadas simultaneamente, formam o acorde Perfeito Maior encontrado sobre o I grau da tonalidade do trecho.
- () Todas as notas do penúltimo compasso, se tocadas simultaneamente, formam o acorde de 7ª da Sensível encontrado sobre o VII grau da tonalidade do trecho.

- a) F - V - V - F
- b) V - V - F - V
- c) F - F - V - V
- d) V - F - F - F

85 – Assinale a alternativa abaixo que apresenta somente ornamentos.

- a) arpejo - cadência melódica - glissando
- b) apojatura - moderato - portamento
- c) mordente - stringendo - trinado
- d) floreio - grupeto - agógica

86 – Relacione as colunas quanto aos andamentos. Em seguida, assinale a alternativa com a sequência correta.

- | | |
|------------------------|---------------|
| 1 – Andamento Lento | () Animato |
| 2 – Andamento Moderado | () Allegro |
| 3 – Andamento Rápido | () Adágio |
| | () Larghetto |
| | () Andantino |

- a) 2 - 3 - 1 - 1 - 2
- b) 3 - 3 - 1 - 2 - 1
- c) 2 - 3 - 2 - 1 - 2
- d) 3 - 2 - 2 - 1 - 1

87 – Assinale a alternativa que apresenta a forma como o músico deverá interpretar o trecho abaixo, obedecendo a expressão indicada pelo autor.



- a) Deve ser executada no andamento rápido e expressando alegria.
- b) Em andamento rápido, o intérprete deverá executar de forma triste ou melancólico.
- c) A execução deve ser feita no andamento médio (moderado) e com a expressividade calmamente.
- d) Em andamento médio (moderado), o intérprete deverá executar o trecho brincando ou gracejando.

88 – Avalie as informações abaixo sobre escalas menores.

- I- A escala menor - forma harmônica possui 3 semitons localizados entre os graus II - III, V - VI e VII - I.
- II- A escala menor - forma primitiva possui 3 semitons localizados entre os graus II - III, V - VI e VI e VII.
- III- A escala menor - forma melódica possui, na parte ascendente, 3 semitons localizados entre os graus II - III, V - VI e VII - I; já na parte descendente, possui 2 semitons localizados entre os graus VI - V e III - II.

Está correto o que se afirma em

- a) I e III.
- b) II e III.
- c) I, II e III.
- d) I somente.

89 – Assinale a alternativa que apresenta o nome do grupo de notas empregados na figura abaixo.

- a) Rubato
- b) Síncopes
- c) Quiálteras
- d) Contratemplos



90 – Avalie as informações abaixo sobre a classificação dos acordes.

- I- - Perfeito menor na 1ª inversão
- II- - Perfeito Maior na 1ª inversão
- III- - Perfeito Maior na 2ª inversão

Está correto o que se afirma em

- a) I e II.
- b) I e III.
- c) I, II e III.
- d) III somente.

91 – Avalie as informações abaixo sobre os acordes de nona.

- I- É um acorde de 3 sons.
- II- O acorde de nona menor da Dominante é formado sobre o grau V das escalas menores.
- III- O acorde de Nona maior da Dominante é formado sobre o grau II das escalas maiores.
- IV- O acorde de nona mais utilizado é o acorde formado sobre a dominante dos tons maiores e menores.

Está correto o que se afirma em

- a) II e IV.
- b) III e IV.
- c) I, II e III.
- d) II, III e IV.

92 – Assinale a alternativa que apresenta um intervalo descendente.

- a) a)
- b) b)
- c) c)
- d) d)

93 – Relacione as colunas, considerando o sistema de cifras de acordes de 3 sons, e assinale a alternativa com a sequência correta.

1 –		() Bb+
2 –		() Bbm
3 –		() Bdim
4 –		() Bm

- a) 2 - 1 - 3 - 4
- b) 3 - 1 - 4 - 2
- c) 2 - 3 - 1 - 4
- d) 1 - 3 - 4 - 2

94 – Avalie as afirmações sobre o trecho musical abaixo, escrito na tonalidade de Mi Maior.

- I- A primeira nota da melodia é a mediante.
- II- O terceiro compasso se inicia na sensível.
- III- No terceiro compasso, a subdominante fora alterada.
- IV- A segunda nota do segundo compasso é a supertônica.

Está correto o que se afirma em

- a) II somente.
- b) I somente.
- c) I, II e III.
- d) I, II e IV.

95 – Relacione as colunas, considerando a classificação dos instrumentos musicais, e assinale a alternativa com a sequência correta.

1 – Percussão - som indeterminado	() Fagote
2 – Percussão - som determinado	() Clarinete
3 – Palheta simples	() Pratos
4 – Palheta dupla	() Xilofone

- a) 4 - 3 - 1 - 2
- b) 1 - 2 - 3 - 4
- c) 3 - 4 - 2 - 1
- d) 2 - 1 - 4 - 3

96 – Assinale a alternativa que nomeie corretamente os acordes da figura abaixo.

- a) 5ª Diminuta, 7ª da Dominante, Perfeito menor, 7ª da Sensível e Perfeito menor.
- b) Perfeito menor, 7ª da Sensível, Perfeito Maior, 7ª da Dominante e Perfeito Maior.
- c) 5ª Diminuta, 7ª da Sensível, Perfeito menor, 7ª da Dominante e Perfeito Maior.
- d) Perfeito menor, 7ª da Dominante, Perfeito Maior, 7ª da Sensível e Perfeito menor.

97 – Tendo como Tom Principal Fá menor, assinale a alternativa que apresenta o seu Vizinho Indireto.

- a) Sib menor
- b) Mib Maior
- c) Láb Maior
- d) Réb menor

98 – Analise o intervalo abaixo e, em seguida, assinale a alternativa que completa a frase:

As notas que compõem o intervalo acima, quando ouvidas simultaneamente, são as principais notas atrativas da tonalidade de ____ Maior .

- a) Sol
- b) Mi
- c) Ré
- d) Si

99 – Avalie as informações abaixo sobre a Escala de Sol menor - forma primitiva.

- I- Entre o I e V grau, temos intervalo de 5ª Justa.
- II- Possui 5 sustenidos na sua armadura de Clave.
- III- A Escala de Fá# menor, é um Tom Vizinho.
- IV- É enarmônica da Escala de Sol Maior.

Está correto o que se afirma em

- a) I somente.
- b) I, III e IV.
- c) III e IV.
- d) I e II.

100 – Analisando o trecho musical abaixo, assinale a alternativa que indica o novo tom (modulação passageira), conforme a alteração encontrada na seguinte melodia.

- a) Lá menor
- b) Ré Maior
- c) Sol Maior
- d) Dó# Maior

