



MINISTÉRIO DA DEFESA
COMANDO DA AERONÁUTICA
ESCOLA DE ESPECIALISTAS DE AERONÁUTICA

CÓDIGO DA
PROVA

21

**EXAME DE ADMISSÃO AO ESTÁGIO DE ADAPTAÇÃO
À GRADUAÇÃO DE SARGENTO DA AERONÁUTICA**

EAGS 2026

Gabarito Provisório

PROVAS DE:
LÍNGUA PORTUGUESA E ELETRICIDADE

No caso de solicitação de recurso, observar a **Seção IV** do **Capítulo VI** das Instruções Específicas e **item 35** do Programa de Atividades (Anexo I da referida instrução).

ESCOLA DE ESPECIALISTAS DE AERONÁUTICA

EAGS 2026 - GABARITO PROVISÓRIO

CÓDIGO 21 - SEL

Português		
01	D	Solicitar recurso dessa questão
02	A	Solicitar recurso dessa questão
03	B	Solicitar recurso dessa questão
04	A	Solicitar recurso dessa questão
05	C	Solicitar recurso dessa questão
06	A	Solicitar recurso dessa questão
07	D	Solicitar recurso dessa questão
08	D	Solicitar recurso dessa questão
09	D	Solicitar recurso dessa questão
10	C	Solicitar recurso dessa questão
11	D	Solicitar recurso dessa questão
12	B	Solicitar recurso dessa questão
13	D	Solicitar recurso dessa questão
14	B	Solicitar recurso dessa questão
15	D	Solicitar recurso dessa questão
16	C	Solicitar recurso dessa questão
17	C	Solicitar recurso dessa questão
18	C	Solicitar recurso dessa questão
19	B	Solicitar recurso dessa questão
20	A	Solicitar recurso dessa questão

Português		
21	B	Solicitar recurso dessa questão
22	B	Solicitar recurso dessa questão
23	A	Solicitar recurso dessa questão
24	A	Solicitar recurso dessa questão
25	D	Solicitar recurso dessa questão
26	C	Solicitar recurso dessa questão
27	D	Solicitar recurso dessa questão
28	A	Solicitar recurso dessa questão
29	C	Solicitar recurso dessa questão
30	C	Solicitar recurso dessa questão
31	D	Solicitar recurso dessa questão
32	C	Solicitar recurso dessa questão
33	D	Solicitar recurso dessa questão
34	D	Solicitar recurso dessa questão
35	D	Solicitar recurso dessa questão
36	A	Solicitar recurso dessa questão
37	B	Solicitar recurso dessa questão
38	A	Solicitar recurso dessa questão
39	C	Solicitar recurso dessa questão
40	B	Solicitar recurso dessa questão

ESCOLA DE ESPECIALISTAS DE AERONÁUTICA

EAGS 2026 - GABARITO PROVISÓRIO

CÓDIGO 21 - SEL

Eletricidade		
41	D	Solicitar recurso dessa questão
42	A	Solicitar recurso dessa questão
43	D	Solicitar recurso dessa questão
44	C	Solicitar recurso dessa questão
45	B	Solicitar recurso dessa questão
46	A	Solicitar recurso dessa questão
47	B	Solicitar recurso dessa questão
48	D	Solicitar recurso dessa questão
49	B	Solicitar recurso dessa questão
50	C	Solicitar recurso dessa questão
51	C	Solicitar recurso dessa questão
52	B	Solicitar recurso dessa questão
53	C	Solicitar recurso dessa questão
54	D	Solicitar recurso dessa questão
55	B	Solicitar recurso dessa questão
56	A	Solicitar recurso dessa questão
57	B	Solicitar recurso dessa questão
58	C	Solicitar recurso dessa questão
59	B	Solicitar recurso dessa questão
60	A	Solicitar recurso dessa questão
61	D	Solicitar recurso dessa questão
62	D	Solicitar recurso dessa questão
63	D	Solicitar recurso dessa questão
64	B	Solicitar recurso dessa questão
65	B	Solicitar recurso dessa questão
66	D	Solicitar recurso dessa questão
67	A	Solicitar recurso dessa questão
68	D	Solicitar recurso dessa questão
69	B	Solicitar recurso dessa questão
70	C	Solicitar recurso dessa questão

Eletricidade		
71	C	Solicitar recurso dessa questão
72	C	Solicitar recurso dessa questão
73	A	Solicitar recurso dessa questão
74	C	Solicitar recurso dessa questão
75	D	Solicitar recurso dessa questão
76	A	Solicitar recurso dessa questão
77	B	Solicitar recurso dessa questão
78	B	Solicitar recurso dessa questão
79	B	Solicitar recurso dessa questão
80	D	Solicitar recurso dessa questão
81	C	Solicitar recurso dessa questão
82	A	Solicitar recurso dessa questão
83	B	Solicitar recurso dessa questão
84	D	Solicitar recurso dessa questão
85	D	Solicitar recurso dessa questão
86	B	Solicitar recurso dessa questão
87	C	Solicitar recurso dessa questão
88	A	Solicitar recurso dessa questão
89	C	Solicitar recurso dessa questão
90	C	Solicitar recurso dessa questão
91	B	Solicitar recurso dessa questão
92	D	Solicitar recurso dessa questão
93	B	Solicitar recurso dessa questão
94	A	Solicitar recurso dessa questão
95	A	Solicitar recurso dessa questão
96	A	Solicitar recurso dessa questão
97	D	Solicitar recurso dessa questão
98	A	Solicitar recurso dessa questão
99	D	Solicitar recurso dessa questão
100	C	Solicitar recurso dessa questão

**AS QUESTÕES DE 01 A 40 REFEREM-SE À
LÍNGUA PORTUGUESA**

Caetés - Capítulo 6

Graciliano Ramos

[...]

Dedicava-me às minhas ocupações singelas — e as ideias esvoaçavam em redor da Marta Varejão.

Realmente não era feia, com aquele rostinho moreno, grandes olhos pretos, boca vermelha de beiços carnudos, cabelos tenebrosos, mãos de mulher que vive a rezar. E alta, airosa, simpática, sim senhor, ótima fêmea. Se ela me quisesse, eu não tinha razão para considerar-me infeliz.

Queria. Na segunda-feira do carnaval, defronte do cinema, fora muito amável comigo. Olhadelas, sorrisos, um provérbio embaraçado, em francês. Aquilo prometia. Estava acabado, ia atirar-me a ela, como diz o Pinheiro. E se a D. Engrácia lhe deixasse a fortuna, bom casamento, negócio magnífico. Não que me preocupe exclusivamente com o dinheiro, pois se Marta fosse vesga e coxa, não a aceitaria por preço nenhum. Mas era bonita, e os bens da viúva davam-lhe encantos que a princípio eu não tinha descoberto.

Tocava piano. Naquele momento reconheci no piano um caminho seguro para a perfeição. Falava francês. Não havia certamente exercício mais honesto que falar francês, língua admirável. Fazia flores de parafina. Compreendi que as flores de parafina eram na realidade os únicos objetos úteis. O resto não valia nada.

Não seria difícil travar na igreja um namoro com ela, na missa das sete, e mandar-lhe, por intermédio de Casimira, umas cartas cheias de inflamações alambicadas, versos de Olavo Bilac e frases estrangeiras, dessas que vêm nas folhas cor-de-rosa do pequeno Larousse. Talvez, com algum trabalho, conseguisse completar para ela um soneto que andei compondo aos quinze anos e que teria saído bom se não emperrasse no fim. Depois obteria umas entrevistas à noite, à janela, e, conversa puxa conversa, pregava-lhe, ao cabo de uma semana, meia dúzia de beijos. Ficávamos noivos, casávamos, D. Engrácia morria.

Imaginei-me proprietário, vendendo tudo, arredondando aí uns quinhentos contos, indo viver no Rio de Janeiro com Marta, entre romances franceses, papéis de música e flores de parafina. Onde iria morar? Na Tijuca, em Santa Teresa, ou em Copacabana, um dos bairros que vi nos jornais. [...]

Caetés.

As questões de 01 a 04 referem-se ao texto acima.

01 – “Tocava piano. Naquele momento reconheci no piano um caminho para a perfeição. Falava francês. Não havia certamente exercício mais honesto que falar francês, língua admirável.”

Pode-se depreender dessa passagem que o narrador

- a) tinha grande apreço por pessoas cultas.
- b) valorizava os padrões da cultura europeia.
- c) buscava uma pessoa que tocasse piano e falasse francês.
- d) enalteceu as qualidades mencionadas por serem da mulher por quem ele se apaixonara.

02 – Os tempos verbais assumem, no texto, um evidente protagonismo gramatical, retratando, na quase totalidade da narrativa, a ideia de hipótese e as incertezas do personagem com relação ao seu provável romance com Marta. Assinale a passagem em que isso **não** ocorre.

- a) Fazia flores de parafina.
- b) Depois obteria umas entrevistas à noite...
- c) Ficávamos noivos, casávamos, D. Engrácia morria...
- d) Não seria difícil travar na igreja um namoro com ela.

03 – Coloque V para verdadeiro e F para falso, com base no texto, e em seguida assinale a alternativa com a sequência correta.

- () O narrador coloca o amor de Marta como o bem mais importante em sua vida naquele momento.
 - () O narrador pretendia continuar morando onde estava, após casar-se com Marta, pois o que mais lhe importava era o amor dela.
 - () No 3.º parágrafo, o narrador coloca pistas que amparam sua afirmação de que Marta o queria.
- a) V - V - F
 - b) V - F - V
 - c) F - F - V
 - d) F - V - F

04 – Uma fina ironia se manifesta em vários momentos do texto, ressaltando-se um jogo de palavras em que se diz o contrário do que se pretende dizer. Considerando isso, observe as seguintes passagens do texto:

- I- “Mas era bonita, e os bens da viúva davam-lhe encantos que a princípio eu não tinha descoberto.”
- II- “Fazia flores de parafina. Compreendi que as flores de parafina eram na realidade os únicos objetos úteis.”
- III- “Talvez, com algum trabalho, conseguisse completar para ela um soneto que andei compondo aos quinze anos.”
- IV- “Onde iria morar? Na Tijuca, em Santa Teresa, ou em Copacabana, um dos bairros que vi no jornal.”

Há ironia somente em

- a) I e II.
- b) II e III.
- c) III e IV.
- d) I, III e IV.

05 – Considerando a locução adjetiva dada para os adjetivos em destaque, marque V para verdadeiro e F para falso. Em seguida, assinale a alternativa com a sequência correta.

- () Mesmo após a tempestade, o pássaro **inerme** permaneceu em seu ninho, demonstrando uma coragem silenciosa. (sem forças)
 - () Apesar do seu sorriso **viperino**, ele tinha um bom caráter que só era revelado em momentos de necessidade. (de víbora)
 - () Com a aproximação das nuvens **plúmbeas**, o dia se tornou sombrio e a tempestade parecia iminente. (de chumbo)
 - () Aquela senhora apresentava um sorriso **jovial** e estava sempre rodeada de pessoas. (de jovem)
- a) V - F - F - V
b) F - F - V - F
c) F - V - V - F
d) V - V - F - V

06 – Assinale a alternativa em que a conjunção coordenativa "e" apresenta valor aditivo.

- a) Ela é uma excelente professora **e** uma pesquisadora renomada em sua área de estudo.
- b) Ele não se dedicou intensamente aos estudos **e** conseguiu ingressar na universidade de sua escolha.
- c) Alguns membros-chave da equipe não puderam comparecer devido a compromissos inadiáveis **e** a reunião foi adiada.
- d) Todos os chefes de setor devem participar do treinamento de segurança anual **e** transmitir o que foi aprendido para os demais.

07 – Quanto às possibilidades de aplicação das regras de concordância nominal, assinale a alternativa em que uma das frases está **incorreta**.

- a) Carolina se comportou com gentileza e determinação notável. / Carolina se comportou com gentileza e determinação notáveis.
- b) Todos os dias ele ia para a escola e levava mochila e caderno azul. / Todos os dias ele ia para a escola e levava mochila e caderno azuis.
- c) Fomos a uma livraria e encontramos livros e revistas raras. / Fomos a uma livraria e encontramos livros e revistas raros.
- d) Analisamos uma e outra situação surpreendente. / Analisamos uma e outra situação surpreendentes.

08 – Assinale a alternativa correta quanto à função sintática do termo em destaque na frase a seguir.

O livreiro, sobrecarregado de tanto trabalho, decidiu que precisava contratar novos funcionários para a sua loja.

- a) Objeto indireto
- b) Adjunto adverbial
- c) Adjunto adnominal
- d) Complemento nominal

09 – Com relação às conjunções coordenativas, observe as frases abaixo.

- I- A crítica e muitos leigos ainda não esgotaram as possíveis leituras da obra de Manuel Bandeira, logo, mesmo após mais de 50 anos de sua morte, ele continua vivo, eterno e infinito.
- II- Só os bons poetas compreendem a imortalidade e sabem, pois, nos traduzir que sempre há vida após a morte de um artista.
- III- A literatura contempla um universo inesgotável de mensagens e reflexões, pois, por seu caráter intimista, é construída de observações e experiências de vida com as quais o leitor se identifica nas leituras que faz em diferentes momentos.

Há conjunção conclusiva nas frases

- a) I, II e III.
- b) II e III.
- c) I e III.
- d) I e II.

10 – Assinale a alternativa correta quanto à crase.

- a) Às cinco horas de trânsito foram suficientes para me deixar estressado.
- b) Sua visita à Guaratinguetá o deixou motivado a mudar-se para aquela cidade.
- c) À teoria nós devemos sempre unir a prática.
- d) Esse ofício destina-se à pessoas experientes.

11 – “Pálida, à luz da lâmpada sombria, / Sobre o leito de flores reclinada, / Como a lua por noite embalsamada, / Entre as nuvens de amor ela dormia.” (Álvares de Azevedo)

O adjetivo destacado nos versos acima classifica-se sintaticamente como

- a) aposto.
- b) adjunto adverbial.
- c) adjunto adnominal.
- d) predicativo do sujeito.

12 – Assinale a alternativa em que o termo destacado **não** é objeto direto.

- a) “Nosso céu tem mais estrelas, / Nossas várzeas têm mais flores, / Nossos bosques têm mais vida, / Nossa vida **mais amores**.” (Gonçalves Dias)
- b) “Em tristes sombras morre a formosura. / Em contínuas tristezas **a alegria**.” (Gregório de Matos)
- c) “Outros leram **da vida um capítulo**: / tu leste o livro inteiro.” (Carlos Drummond de Andrade)
- d) “Vais encontrar **o mundo**, disse-me meu pai, à porta do Ateneu.” (Raul Pompeia)

13 – Assinale a alternativa correta quanto à concordância.

- a) É incrível como uma região com flora e fauna tão diversificadas podem sofrer tanto descaso!
- b) Tragédias climáticas deixam bem claro para todos a necessidade de se discutir políticas ambientais eficientes.
- c) Não se implanta programas de melhoria do escoamento de água das chuvas e contenção das águas fluviais.
- d) Ainda haverá momentos em que a natureza esparramará pelo caminho as consequências do descaso com que é tratada pelo homem.

14 – Com relação às afirmativas sobre o texto abaixo, marque V para verdadeiro e F para falso. Em seguida, assinale a alternativa com a sequência correta.

A leitura é essencial, pois nos transporta para universos desconhecidos e nos faz refletir sobre os acontecimentos da vida. Através dela, expandimos nossa visão de mundo, adquirindo conhecimento e desenvolvendo novas habilidades. Curiosos, os leitores se conectam com diferentes culturas e épocas, enriquecendo sua bagagem.

- () Há predicado nominal em “A leitura é essencial”.
- () As formas verbais “expandir” e “desenvolver” possuem a mesma predicação verbal.
- () A predicação do verbo “fazer” é transitiva direta e a de “adquirir” é transitiva indireta.
- () Há sujeito simples e um predicado verbal em “Curiosos, os leitores se conectam com diferentes culturas”.

- a) V - F - F - V
- b) V - V - F - F
- c) F - F - V - V
- d) F - V - V - F

15 – Leia o texto:

“De tudo, ao meu amor serei atento
Antes, e com tal zelo, e sempre, e tanto
Que mesmo em face do maior encanto
Dele se encante mais meu pensamento.” (Vinícius de Moraes)

Quanto à fonética das palavras presentes no texto, assinale a alternativa correta.

- a) Não há hiato.
- b) Há um tritongo.
- c) Não há palavra polissílaba.
- d) Há dígrafos vocálicos e um dígrafo consonantal.

16 – Leia a frase a seguir e assinale a alternativa que indica a função da oração em destaque.

O grande desejo do piloto era que todos os competidores se esforçassem ao máximo durante a corrida.

- a) Oração subordinada adjetiva restritiva.
- b) Oração subordinada adjetiva explicativa.
- c) Oração subordinada substantiva predicativa.
- d) Oração subordinada substantiva objetiva direta.

17 – Qual das alternativas **não** contém aposto explicativo?

- a) Em 1948, Dennis Gabor, um cientista húngaro, começou a esboçar uma teoria sobre os raios de luz que entram em nossos olhos.
- b) Em maio de 1947, o anúncio de uma partícula achada no núcleo do átomo, o méson-pi, projetou no mundo o nome de Cesare Mansuetto Giulio Lattes.
- c) No século XVII, o francês Cyrano de Bergerac bolou um jeito prático de viajar. Bastava se suspender no ar, ficar quieto e esperar que a rotação da Terra fizesse o resto.
- d) No alto de uma montanha nevada da Turquia, ruínas de estátuas de 2000 anos vigiam o horizonte. Elas guardam o túmulo de um monarca megalômano, Antíoco I, o rei de Comogena.

18 – Com relação às classes de palavras e às suas respectivas funções no texto abaixo, marque V para verdadeiro e F para falso. Em seguida, assinale a alternativa com a sequência correta.

A leitura diária de livros pode expandir o vocabulário. Além disso, a leitura de diferentes gêneros literários pode enriquecer a compreensão cultural.

- () *Diária* é um adjetivo que exerce a função de adjunto adnominal.
- () *Leitura* é um substantivo que exerce a função de núcleo do sujeito nas duas frases.
- () *Gêneros* é um substantivo que exerce a função de adjunto adverbial de instrumento.
- () *Compreensão cultural* exerce a função de predicativo do sujeito.

- a) V - F - F - V
- b) F - V - V - F
- c) V - V - F - F
- d) F - F - V - V

19 – “Ninguém de bom-senso discorda de que a expressão popular tem validade como forma de comunicação. Só que é preciso que se reconheça que a língua culta reúne infinitamente mais qualidades e valores. Ela é a única que consegue produzir e traduzir os pensamentos que circulam no mundo da filosofia, da literatura, das artes e da ciência.” (Evanildo Bechara)

Quais orações subordinadas substantivas estão presentes no texto acima?

- a) Objetiva direta e subjetiva.
- b) Objetiva indireta e subjetiva.
- c) Completiva nominal e objetiva direta.
- d) Completiva nominal e objetiva indireta.

20 – “Meu canto de morte,

Guerreiros, ouvi:
Sou filho das selvas,
Nas selvas cresci;
Guerreiros, descendo
Da tribo tupi.” (Gonçalves Dias)

Qual das formas verbais abaixo **não** está contida no texto?

- a) Gerúndio.
- b) Imperativo afirmativo.
- c) Presente do indicativo.
- d) Pretérito perfeito do indicativo.

21 – Em se tratando do ambiente de trabalho, é importante ressaltar, que a convivência deverá continuar após possíveis divergências, portanto o respeito aos colegas precisa preponderar, para que a harmonia das relações não seja afetada.

Quanto às vírgulas empregadas no texto acima, está **incorreta** a que aparece depois de

- a) trabalho.
- b) ressaltar.
- c) preponderar.
- d) divergências.

22 – Assinale a alternativa que **não** apresenta erro de ortografia.

- a) Ele mau conseguiu o dinheiro, partiu logo para a Europa.
- b) O atleta não venceu a corrida porque teve uma contusão?
- c) Quem está afim de vencer não deve focar nos obstáculos.
- d) Para ganharmos um impulso para a frente, às vezes precisamos dar uns passos para traz.

23 – Assinale a alternativa em que o termo destacado **não** é advérbio interrogativo.

- a) As dificuldades **por que** passamos nos forjam como seres humanos.
- b) Não se consegue imaginar **como** ele conseguiu tamanho feito!
- c) **Quando** você percebeu a importância desse assunto?
- d) Quero saber exatamente **onde** eles estão.

24 – Relacione as colunas quanto à classificação das orações subordinadas adverbiais. Em seguida, assinale a alternativa com a sequência correta.

- | | |
|------------------|---|
| 1 – Concessiva | () Como eu tinha muitos livros para ler, decidi criar um cronograma de leitura. |
| 2 – Consecutiva | () Li tantos livros durante o verão, que meu vocabulário melhorou significativamente. |
| 3 – Conformativa | () Embora seja difícil manter o hábito da leitura em meio à rotina agitada, é essencial dedicar um tempo para se aprofundar nos estudos. |
| 4 – Causal | () Eu sempre faço uma pausa para leitura após algumas horas de estudo, como os especialistas recomendam. |

- a) 4 - 2 - 1 - 3
- b) 1 - 3 - 2 - 4
- c) 3 - 2 - 4 - 1
- d) 2 - 4 - 1 - 3

25 – Leia o texto abaixo:

Na movimentada sala de espera do hospital, Ana olhava em volta com uma mistura de ansiedade e esperança. As horas pareciam se arrastar enquanto aguardava notícias sobre seu pai, que passava por uma cirurgia delicada. Esses minutos que não passam, parecem horas. Quanto tempo será possível aguentar? É preciso manter a calma, tudo vai correr bem. A filha tentava afastar os pensamentos negativos que surgiam em sua mente, se sentia impotente diante da situação, desejava que o tempo acelerasse ou que, pelo menos, recebesse alguma atualização reconfortante.

Considerando os tipos de discurso, assinale a frase do texto que **não** corresponde ao discurso indireto livre.

- a) Quanto tempo será possível aguentar?
- b) É preciso manter a calma, tudo vai correr bem.
- c) Esses minutos que não passam, parecem horas.
- d) A filha tentava afastar os pensamentos que surgiam em sua mente.

26 – Robôs que andam, falam, cozinham e limpam a casa saíram dos livros de ficção para entrar no dia a dia das pessoas.

Com relação às orações adjetivas presentes na frase acima, coloque V para verdadeiro ou F para falso. Em seguida, assinale a alternativa com a sequência correta.

- () As orações “que andam” e “limpam a casa” são adjetivas restritivas.
- () As orações “falam” e “cozinham” são adjetivas explicativas.
- () “Robôs saíram dos livros de ficção” é a oração principal do período.

- a) V - F - F
- b) F - V - V
- c) V - F - V
- d) F - V - F

27 – As frases das alternativas abaixo compõem um texto sobre os perigos da internet para crianças e adolescentes. Assinale aquela em que todas as palavras estão corretas quanto à acentuação gráfica.

- a) A margem de insegurança que contém as redes sociais avaliza que se criem leis para limitar o acesso a elas por crianças e adolescentes.
- b) É essencial também que os pais mantenham vigilância constante sobre os conteúdos que as crianças acessam na internet.
- c) De forma alguma constitui paranóia zelar pela integridade psicológica e moral das crianças nas redes sociais.
- d) Toda ideia nesse sentido só traz mais segurança e proteção aos pequenos.

28 – “Nós somos irmãos, nós nos sentimos parecidos e iguais; nas cidades, nas aldeias, nos povoados, não porque soframos, com a dor e os desprazeres, a lei e a política, mas porque nos une, nivela e agremia o amor da rua. É este mesmo o sentimento imperturbável e indissolúvel, o único que, como a própria vida, resiste às idades e às épocas.” (João do Rio)

Qual termo **não** exerce a função sintática de sujeito de nenhum dos verbos presentes no texto?

- a) A lei e a política.
- b) O amor da rua.
- c) Este.
- d) Nós.

29 – Relacione as colunas quanto ao sentido dado pelas conjunções subordinativas em destaque nas frases. Em seguida, assinale a alternativa com a sequência correta.

- 1 – Conformidade () **Como** afirmam os estudiosos, a leitura nos molda e nos transforma, permitindo-nos crescer e evoluir.
- 2 – Causa () Os livros são **como** faróis de conhecimento, iluminando o caminho da leitura para a descoberta de novos horizontes.
- 3 – Comparação () A leitura deve ser incentivada desde a infância, **como** recomenda a maioria dos educadores e especialistas em desenvolvimento infantil.
- () **Como** os livros são janelas para outros mundos, a leitura nos permite explorar universos desconhecidos sem sair do lugar.

- a) 1 - 1 - 2 - 3
- b) 2 - 3 - 1 - 1
- c) 1 - 3 - 1 - 2
- d) 3 - 2 - 3 - 1

30 – Considerando o processo de formação de neologismos recentes, relacione as colunas e, em seguida, assinale a alternativa com a sequência correta. Obs.: Para o objetivo da questão, as frases apresentadas podem conter elementos da linguagem coloquial.

- 1 – Derivação regressiva () Sextou! E você tá como? Sentado no sofá, com a televisão ligada, mexendo no celular.
- 2 – Derivação sufixal resultante em um verbo () Pratique o deboísmo! Fique de boa, em paz, sem estresse, sem preocupações.
- 3 – Derivação sufixal resultante em um substantivo () As músicas de sofrência caíram no gosto popular e têm em Marília Mendonça sua maior representante.
- () Hoje eu tô sussa, não quero discutir com ninguém...

- a) 1 - 2 - 3 - 1
- b) 2 - 3 - 1 - 3
- c) 2 - 3 - 3 - 1
- d) 3 - 1 - 2 - 2

31 – Assinale a alternativa que completa a frase abaixo.

Apesar de demonstrar extrema _____, o professor abriu uma _____ e concedeu o _____ de o aluno ser _____ o melhor cantor do festival.

- a) ansiedade - excessão - privilégio - intitulado
- b) ansiedade - excessão - previlégio - intitulado
- c) ansiedade - exceção - privilégio - intitulado
- d) ansiedade - exceção - privilégio - intitulado

32 – Assinale a alternativa em que o termo destacado desempenha uma função sintática distinta dos que se encontram nas demais frases.

- a) Os livros são **portais para mundos desconhecidos**.
- b) O menino estava **absorto**, perdido nas páginas do livro que ganhara.
- c) A leitura é uma atividade **enriquecedora** que expande nossos horizontes.
- d) Quando a leitura é **profunda e complexa**, ela nos permite explorar a condição humana.

33 – Com relação ao gênero dos substantivos, relacione as colunas e, em seguida, assinale a alternativa com a sequência correta.

- 1 – Comum-de-dois () Celebridade
- 2 – Sobrecomum () Padrasto
- 3 – Heterônimo () Comerciante
- () Taxista
- () Pessoa
- () Boi

- a) 1 - 2 - 3 - 3 - 1 - 2
- b) 3 - 1 - 2 - 1 - 3 - 2
- c) 1 - 3 - 2 - 2 - 3 - 1
- d) 2 - 3 - 1 - 1 - 2 - 3

34 – Assinale a alternativa em que a frase apresentada **não** contém a figura de linguagem mencionada.

- a) Metáfora: “Vida e morte são elos conjuntos da mesma cadeia, que prendem o homem simples ao tronco árduo chamado existência.” (Aquilino Ribeiro)
- b) Metonímia: “Dizem as más línguas que a apresentação do trabalho foi um desastre.” (Josué Solar)
- c) Zeugma: “As virtudes são econômicas, mas os vícios, dispendiosos.” (Marquês de Maricá)
- d) Pleonasma: “As minhas rugas me orientam nesse fim de tarde.”

35 – Considerando a correta concordância verbal, assinale a alternativa que preenche as lacunas do texto a seguir.

Já _____ cinco anos desde que a prefeitura iniciou o projeto de revitalização do centro histórico, e os resultados são visíveis. Antes, não _____ tantas opções de lazer, e muitas lojas estavam fechadas. Agora, a cidade _____ vários cafés, restaurantes e lojas abertas até tarde da noite. É incrível como uma iniciativa bem-sucedida pode transformar um lugar. Se você ainda não visitou, deve aproveitar a próxima oportunidade, pois sempre _____ novidades e eventos especiais acontecendo por lá.

- a) fazem - havia - tem - haverão
- b) faz - haviam - têm - haverão
- c) fazem - haviam - tem - há
- d) faz - havia - tem - há

36 – Assinale a alternativa correta quanto aos pronomes em destaque no texto abaixo.

A leitura é uma atividade **que** enriquece a mente e a alma. Ela abre portas para novos mundos, ideias e perspectivas. Portanto, se você ainda não **a** incorporou em sua rotina diária, recomendo que comece já. Você vai **se** surpreender com o quanto que ela pode enriquecer **sua** vida.

- a) que: pronome relativo com função de sujeito
- b) a: pronome oblíquo com função de objeto indireto
- c) se: pronome reflexivo com função de objeto indireto
- d) sua: pronome demonstrativo com função de adjunto adnominal

37 – Leia a frase: “Acidente chocante em avenida da capital: motorista de aplicativo, adolescente e criança são vítimas – testemunhas chamam por socorro.”

Indique a resposta correta entre as opções abaixo quanto ao gênero do substantivo.

- a) *Vítima*, *testemunha* e *criança* são substantivos comuns de dois gêneros. *Motorista* e *adolescente* são substantivos sobrecomuns.
- b) *Motorista* e *adolescente* são substantivos comuns de dois gêneros. *Vítima*, *testemunha* e *criança* são substantivos sobrecomuns.
- c) *Motorista* e *testemunha* são substantivos comuns de dois gêneros. *Adolescente*, *criança* e *vítima* são substantivos sobrecomuns.
- d) *Motorista* e *criança* são substantivos comuns de dois gêneros. *Vítima* e *testemunha* são substantivos sobrecomuns.

38 – Considerando a regência verbal, assinale a alternativa cujas preposições completam as lacunas do texto abaixo, na ordem em que aparecem. Obs.: o símbolo \emptyset representa ausência de preposição.

Nossos gostos e ações compõem o que somos. Os filmes _____ que assistimos, os projetos _____ que nos empenhamos, os trabalhos _____ que executamos, as causas _____ que lutamos, os benefícios _____ que aspiramos, cada um desses elementos, dentre outros, revela uma fração de nós mesmos.

- a) a - em - \emptyset - por - a
- b) em - \emptyset - \emptyset - a - por
- c) \emptyset - de - a - \emptyset - com
- d) a - em - com - \emptyset - de

39 – “Os pratos que tia Matilda trouxe quando se descobriu essa terra ponham-nos em uso! É um insulto à pessoa que os fez guardá-los trancados nos armários. Usem-nos! Para isso é que foram feitos.” (Leo Buscaglia)

No texto acima, quantas vezes o pronome oblíquo foi usado para substituir a palavra “pratos”?

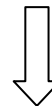
- a) 2.
- b) 3.
- c) 4.
- d) 5.

40 – O primeiro livro impresso e publicado no Brasil, em 1747, foi produzido pelo português Antônio Isidoro da Fonseca. Logo depois, esse renomado impressor foi impedido de continuar seu trabalho pelas autoridades do Brasil colônia. Só em 1808 foi retomada a publicação regular de livros em nosso país.

Quantos agentes da passiva estão presentes no texto acima?

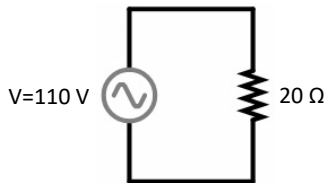
- a) 1.
- b) 2.
- c) 3.
- d) 4.

Rascunho



**AS QUESTÕES DE 41 A 100 REFEREM-SE À
ELETRICIDADE**

41 – Assinale a alternativa que contém a corrente e a queda de tensão sobre uma resistência de 20Ω , onde é aplicada uma tensão alternada de 110 V .



- a) 20 A ; 110 V
- b) 10 A ; 220 V
- c) 15 A ; 220 V
- d) $5,5 \text{ A}$; 110 V

42 – Sobre o transformador de potencial podemos dizer que

- a) é um equipamento capaz de reduzir a tensão do circuito para níveis compatíveis com a tensão máxima suportável pelos aparelhos de medida.
- b) é um equipamento destinado a interromper a continuidade metálica de determinado circuito.
- c) é um equipamento destinado à manobra e à proteção de circuitos primários.
- d) é um dispositivo eficaz na proteção de circuitos de média tensão.

43 – Relacione as colunas, considerando circuitos elétricos e seus componentes, e assinale a alternativa com a sequência correta.

- | | |
|------------------------------|--|
| 1 – Resistor de fio enrolado | () Potenciômetro ou Reostato. |
| 2 – Resistor variável | () Fio de níquel-cromo enrolado em espiral sobre uma haste de cerâmica. |
| 3 – Circuito elétrico | () Define a relação entre a corrente, a tensão e a resistência. |
| 4 – Lei de Ohm | () É constituído de uma força eletromotriz, condutores, uma carga e instrumentos de controle. |

- a) 1 - 3 - 2 - 4
- b) 3 - 1 - 4 - 2
- c) 4 - 2 - 3 - 1
- d) 2 - 1 - 4 - 3

44 – Avalie as informações abaixo sobre sistemas de proteção contra descargas atmosféricas.

- I- As descargas atmosféricas podem ser diretas ou indiretas.
- II- Edificações em geral são estruturas que devem ser protegidas contra a incidência indireta de raios.
- III- Instalações de eletroeletrônicos devem ser protegidas contra os efeitos diretos dos raios.
- IV- Linhas de transmissão de energia devem ser protegidas contra a incidência direta de raios.

Está correto o que se afirma em

- a) I, II e III somente.
- b) II e III somente.
- c) I e IV somente.
- d) IV somente.

45 – Como é chamado um circuito que opera de forma a fornecer uma seletividade de frequência?

- a) Circuito modulado.
- b) Circuito sintonizado.
- c) Circuito modulante.
- d) Circuito equilibrado.

46 – Assinale a alternativa que indica a unidade fundamental de diferença de potencial.

- a) Volt (V)
- b) Energia (J)
- c) Ampère (A)
- d) Potência (P)

47 – Qual das alternativas abaixo **não** contém um modelo de proteção contra descargas atmosféricas admitidos pela normalização brasileira?

- a) Modelo Eletrogeométrico.
- b) Modelo de Thévenin.
- c) Método de Franklin.
- d) Método de Faraday.

48 – Marque V para verdadeiro ou F para falso. Em seguida, assinale a alternativa com a sequência correta em relação a ligação de condutores ligados em paralelo.

- () Os condutores devem ter aproximadamente o mesmo comprimento.
- () Os condutores devem ter o mesmo tipo de isolamento.
- () Os condutores devem ter a mesma seção nominal.
- () Os condutores não devem conter derivações.

- a) F - F - F - F
- b) V - F - F - V
- c) F - V - V - F
- d) V - V - V - V

49 – Assinale a alternativa que completa a frase abaixo.

Nas instalações industriais, a NBR5410 permite o uso do condutor de alumínio e sua aplicação somente para as seções iguais ou superiores a ____ mm².

- a) 6
- b) 16
- c) 50
- d) 95

50 – Assinale a alternativa que apresenta o valor da iluminância, em lux, para uma superfície plana, de área 12 m², que recebe na direção perpendicular, um fluxo luminoso igual a 120 lúmens, uniformemente.

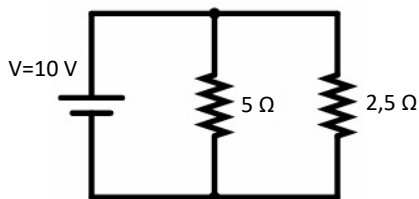
- a) 1
- b) 5
- c) 10
- d) 12

51 – Assinale a alternativa correta.

- a) A corrente de neutro em uma carga trifásica será sempre igual a zero.
- b) Uma carga trifásica ligada em triângulo tem a tensão de fase da carga diferente da tensão de linha da fonte, desconsiderando a impedância dos condutores.
- c) Em uma carga desequilibrada ligada em estrela a quatro condutores, a corrente de neutro será diferente de zero.
- d) Em uma carga trifásica ligada em estrela, a tensão de fase da carga é igual à tensão de linha do sistema de alimentação, se esse for fechado em estrela.

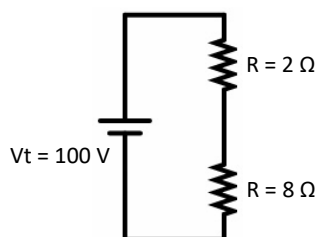
52 – Assinale a alternativa que contém o valor da potência total do circuito.

- a) 30 W
- b) 60 W
- c) 120 W
- d) 180 W



53 – Assinale a alternativa que contém a potência total dissipada pelos resistores do circuito.

- a) 10 W
- b) 100 W
- c) 1000 W
- d) 10000 W



54 – Complete a frase abaixo sobre os condutores de aterramento.

“No caso de solos de características ácidas, pode-se utilizar o condutor de cobre nu de seção não inferior a ____ mm².”

- a) 4
- b) 6
- c) 10
- d) 16

55 – De acordo com os critérios para o dimensionamento da seção mínima do condutor neutro, é correto afirmar que

- a) o condutor neutro deve ser comum a mais de um circuito.
- b) em circuitos monofásicos, a seção do condutor neutro deve ser igual à do condutor fase.
- c) o condutor neutro deve ser comum a circuito de iluminação e de motores elétricos.
- d) em circuitos monofásicos, a seção do condutor neutro deve ser inferior à do condutor fase.

56 – Assinale a alternativa que complete a frase abaixo.

Existem dois tipos de potência em um circuito elétrico: a potência _____ e a potência _____, cuja soma vetorial resulta na potência _____.

- a) ativa - reativa - aparente
- b) reativa - equivalente - total
- c) equivalente - ativa - reativa
- d) aparente - total - equivalente

57 – Analise a definição abaixo e assinale a alternativa referente ao tipo de lâmpada.

“São constituídas de um tubo de descarga a vapor de mercúrio, conectado em série com um filamento de tungstênio, ambos encapsulados por um bulbo ovoide, cujas paredes internas são recobertas por uma camada de fosfato de ítrio vanadato.”

- a) LED
- b) Luz Mista
- c) Incandescente
- d) Vapor de mercúrio

58 – Assinale a alternativa que contém os valores de potência consumida por um resistor fixo de 100 Ω para as correntes 2 A, 4 A e 8 A.

- a) 2 W - 4 W - 16 W
- b) 200 W - 400 W - 1600 W
- c) 400 W - 1600 W - 6400 W
- d) 800 W - 6400 W - 98000 W

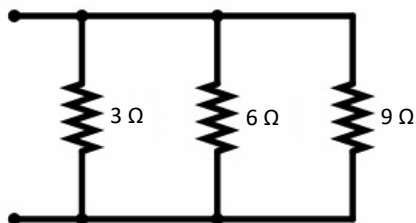
59 – Um circuito é composto por um resistor de resistência R e por um indutor de indutância $2L$ conectados em série. Assinale a alternativa que descreve o tempo necessário aproximado para que o circuito alcance o regime estacionário.

- a) $5L/R$
- b) $10L/R$
- c) $L/5R$
- d) L/R

60 – Qual das alternativas abaixo **não** contém um tipo de motor de corrente alternada?

- a) Shunt.
- b) Síncronos.
- c) Assíncronos.
- d) Diassíncronos.

61 – Assinale a alternativa que contém o valor da condutância total do circuito.



- a) 0,5
- b) 0,1666
- c) 0,3333
- d) 0,6111

62 – Qual das alternativas abaixo contém um tipo de lâmpada incandescente?

- a) LED.
- b) Luz mista.
- c) Fluorescente.
- d) Quartzo-halógenas.

63 – Assinale a alternativa que completa a frase abaixo.

“Só é possível o acionamento de um motor elétrico por meio de chave estrela-triângulo se este possuir ____ terminais acessíveis e dispuser de dupla tensão nominal, tal como 220/380 V ou 380/660 V”.

- a) 2
- b) 3
- c) 5
- d) 6

64 – Assinale a alternativa que completa a frase abaixo.

O _____ é a _____ de carga elétrica que pode ser armazenada ou descarregada em forma de _____ elétrica durante certo período de tempo tomado como unidade.

- a) farad - quantidade - corrente
- b) coulomb - quantidade - corrente
- c) coulomb - capacidade - tensão
- d) farad - capacidade - tensão

65 – Qual o valor de potência reativa do banco de capacitores a ser instalado para que uma instalação que tem característica indutiva e consome 150 kVA e 90 kW tenha fator de potência unitário?

- a) 150 kVAR cap
- b) 120 kVAR cap
- c) 90 kVAR cap
- d) 60 kVAR cap

66 – Assinale a alternativa **incorreta** de acordo com os métodos de proteção contra descargas atmosféricas definidos pela NBR5419-3:2015.

- a) Método das malhas
- b) Método da esfera rolante
- c) Método do ângulo de proteção
- d) Método das estruturas de forma complexa

67 – Assinale a alternativa que completa a frase abaixo.

Cargas iguais se _____ e cargas opostas se _____.

- a) repelem - atraem
- b) dissolvem - repelem
- c) atraem - transformam
- d) transformam - dissolvem

68 – Sendo N_p o número de espiras do primário e N_s o número de espiras do secundário, assinale a alternativa que possua valores possíveis de N_s e N_p para que um transformador case uma carga de 14400 Ω no primário com uma carga de 400 Ω no secundário.

- a) $N_p = 3$ e $N_s = 1$.
- b) $N_p = 1$ e $N_s = 3$.
- c) $N_p = 1$ e $N_s = 6$.
- d) $N_p = 6$ e $N_s = 1$.

69 – Assinale a alternativa que completa a frase abaixo.

Depois da camada K ter sido preenchida com 2 elétrons, a camada L pode conter _____.

- a) 7 prótons
- b) 8 elétrons
- c) 18 prótons
- d) 32 prótons

70 – Avalie as afirmações abaixo e coloque V para verdadeiro ou F para falso. Em seguida, assinale a alternativa com a sequência correta.

- () Este tipo de motor é conectado em série com a armadura.
- () A velocidade varia de um valor muito alto com uma pequena carga até um valor bem baixo com uma máxima carga.
- () O motor série é conveniente quando parte com cargas leves.

- a) V - F - F
- b) F - V - V
- c) V - V - F
- d) F - F - V

71 – Assinale a alternativa que apresenta o valor mínimo do fator de potência regulamentado para não sofrer cobrança por energia reativa excedente.

- a) 0,85
- b) 0,90
- c) 0,92
- d) 0,97

72 – Marque V para verdadeiro ou F para falso. Em seguida assinale a alternativa com a sequência correta.

- () O dimensionamento dos condutores deve permitir uma queda de tensão na partida dos motores igual ou inferior a 10% da tensão nominal.
- () No caso de partida prolongada, com tempo de aceleração superior a 5 segundos, deve-se levar em consideração o aquecimento do condutor durante a partida.
- () Quando um motor apresentar mais de uma potência e/ou velocidade, a seção do condutor deve ser dimensionada de forma a satisfazer a maior corrente resultante.

- a) V - V - F
- b) F - F - V
- c) V - V - V
- d) F - F - F

73 – Avalie as afirmações abaixo e coloque V para verdadeiro ou F para falso. Em seguida, assinale a alternativa com a sequência correta.

- () As partes principais dos motores e geradores de corrente contínua são basicamente as mesmas.
- () Num motor, a armadura recebe a corrente proveniente de uma fonte elétrica externa. Isto faz a armadura permanecer imóvel.
- () As escovas servem de contato entre os enrolamentos da armadura e a carga externa.

- a) V - F - V
- b) V - F - F
- c) F - V - V
- d) F - V - F

74 – Qual o equipamento de comando e de proteção de circuitos elétricos, cuja finalidade é conduzir, continuamente, a corrente de carga sob condições nominais e interromper correntes anormais de sobrecarga e de curto-circuito?

- a) Motores.
- b) Transformador de corrente.
- c) Disjuntores de baixa tensão.
- d) Contatores magnéticos tripolares.

75 – Assinale a afirmativa sobre a equação que descreve corretamente a corrente em um circuito RC série que é repentinamente conectado a uma fonte por meio de uma chave, considerando a fonte ideal com tensão = V.

- a) $[V \cdot e^{(t/RC)}]/R$
- b) $[V \cdot e^{(-tR/C)}]/R$
- c) $[R \cdot e^{(-t/RC)}]/V$
- d) $[V \cdot e^{(-t/RC)}]/R$

76 – Assinale a alternativa que apresenta a norma brasileira que regulamenta as instalações elétricas de baixa tensão.

- a) NBR 5410
- b) NBR 5413
- c) NBR 5419
- d) NBR 14039

77 – Assinale a alternativa que completa a frase abaixo.

Uma pilha ou uma bateria é recarregada passando-se através dela uma corrente no sentido _____ ao da sua corrente de descarga.

- a) igual
- b) oposto
- c) a favor
- d) equivalente

78 – Relacione as colunas, considerando o conceito das responsabilidades dos equipamentos elétricos, e assinale a alternativa com a sequência correta.

- 1 – Transformador de força () Responsável pelas manobras de sistema, interrompendo ou restabelecendo a carga dos circuitos ou da instalação.
- 2 – Cabo de força () Responsável pela conversão da energia recebida em média/alta tensão para baixa.
- 3 – Disjuntores () Responsável pela segurança das instalações atuando durante uma súbita elevação de tensão nominal da rede por ocasião de uma descarga atmosférica.
- 4 – Para-raio () Responsável pela chegada e envio da energia elétrica dentro das instalações.

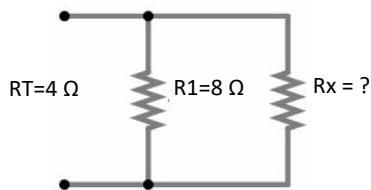
- a) 1 - 3 - 2 - 4
b) 3 - 1 - 4 - 2
c) 4 - 2 - 3 - 1
d) 2 - 4 - 1 - 3

79 – Qual o equipamento destinado ao registro instantâneo da tensão em sistemas de corrente alternada ou contínua?

- a) Amperímetro de ferro móvel.
b) Voltímetro de ferro móvel.
c) Capacímetro.
d) Terrômetro.

80 – Assinale a alternativa que contém o valor da resistência que deve ser acrescentada em paralelo a um resistor de 8Ω para produzir uma resistência total de 4Ω .

- a) 2Ω
b) 4Ω
c) 6Ω
d) 8Ω



81 – Assinale a alternativa correta, de acordo com as particularidades de um motor trifásico bobinado de 50 Hz ligado em 60 Hz.

- a) A velocidade nominal diminui na mesma proporção da redução da frequência.
b) A potência aumenta em 20% para motores de IV, VI e VIII polos.
c) A corrente de partida diminui em 17%.
d) A corrente da carga não varia.

82 – Assinale a alternativa que descreve uma forma correta de reduzir as perdas por efeito de correntes parasitas em um indutor, mantendo constante a densidade de fluxo nele.

- a) Fabricar o núcleo a partir de grânulos de ferro isolados e prensados.
b) Adicionar material ferromagnético ao núcleo original.
c) Pintar o núcleo com tinta à prova de corrosão.
d) Aplicar papel isolante ao redor do núcleo.

83 – Com relação aos conceitos de eletricidade básica, marque V para verdadeiro ou F para falso. Em seguida, assinale a alternativa com a sequência correta.

- () Os wattímetros são instrumentos que medem potência ativa tanto em circuitos de corrente contínua como em circuitos de corrente alternada.
() A potência elétrica pode ser expressa em Joules por segundo e por quilowatt-hora.
() Um equipamento monofásico que consome 1 kW solicita uma corrente elétrica eficaz maior que $5\sqrt{2}$ A quando conectado a uma fonte de $127 V_{rms}$.

- a) F - F - F
b) V - F - V
c) F - V - F
d) V - V - V

84 – Avalie as informações abaixo e coloque V para verdadeiro ou F para falso. Em seguida, assinale a alternativa com a sequência correta.

- () O aterramento funcional consiste na ligação à terra de um dos condutores do sistema, geralmente o neutro.
() O aterramento de proteção consiste na ligação à terra das massas e dos elementos condutores estranhos à instalação.
() O aterramento de trabalho consiste em um sistema de caráter provisório, que é desfeito tão logo cessa o trabalho de manutenção.
() O aterramento de proteção visa à proteção contra choques elétricos por contato direto.

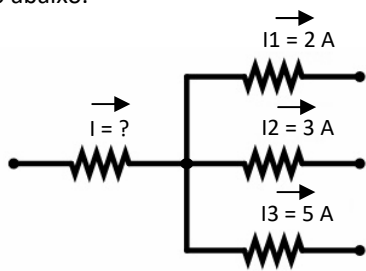
- a) F - F - F - F
b) V - V - F - F
c) F - F - V - V
d) V - V - V - V

85 – Assinale a alternativa que apresenta o valor do fator de potência de uma instalação que possui potência ativa de 12 kW e potência reativa de 9 kVar.

- a) 0,5
b) 0,6
c) 0,7
d) 0,8

86 – Assinale a alternativa que contém o valor da corrente I de acordo com o circuito abaixo.

- a) 5 A
- b) 10 A
- c) 15 A
- d) 20 A



87 – Considere um transformador trifásico com fechamento em triângulo no primário e em estrela no secundário. Sendo I a corrente de linha no lado primário e α a relação de transformação da máquina, assinale a alternativa que descreve a corrente de fase do secundário.

- a) $I/\sqrt{3}\alpha$
- b) $I\sqrt{3}/\alpha$
- c) $\alpha I/\sqrt{3}$
- d) $\sqrt{3}/I\alpha$

88 – Assinale a alternativa que completa a frase abaixo.

Um diagrama de linha simples também é conhecido como diagrama _____.

- a) unifilar
- b) de fiação
- c) em blocos
- d) esquemático

89 – Assinale a alternativa que **não** é um fator básico que envolve o dimensionamento de condutores elétricos.

- a) Tensão nominal
- b) Corrente de curto circuito
- c) Fator de potência da linha
- d) Distância da carga ao ponto de suprimento

90 – Calcule a corrente de linha aproximada para uma carga trifásica de 5,4 kVA instalada em um sistema com tensão de fase-neutro de 220 V e $\text{fp} = 0,8$ cap.

- a) 6,2 A
- b) 7,2 A
- c) 8,2 A
- d) 9,2 A

91 – Um gerador tem uma regulação de tensão de 5%. Se a tensão com carga máxima for de 380 V, qual será a tensão com carga a vazio?

- a) 400 V
- b) 399 V
- c) 398 V
- d) 397 V

92 – Assinale a alternativa que complete a frase abaixo.

Se o circuito for indutivo, o fator de potência é dito em _____; se o circuito for capacitivo, o fator de potência é dito em _____.

- a) igualdade - desigualdade
- b) desigualdade - atraso
- c) avanço - igualdade
- d) atraso - avanço

93 – Assinale a alternativa que apresenta a norma regulamentadora de segurança em instalações e serviços com eletricidade.

- a) NR 06
- b) NR 10
- c) NR 17
- d) NR 35

94 – Um capacitor de duas placas paralelas tem a seguinte característica: área da placa igual a $0,0050\text{ m}^2$, separador de mica e distância entre as placas igual a 0,02 m. Sendo a constante dielétrica da mica igual a 7, assinale a alternativa que indica corretamente o valor da capacitância desse componente.

- a) 15,48 pF
- b) 7,74 pF
- c) 3,87 pF
- d) 2,21 pF

95 – Qual o ângulo de fase entre tensão e corrente para um circuito ressonante?

- a) 0°
- b) 30°
- c) 60°
- d) 90°

96 – Qual das alternativas abaixo resulta nas causas de um baixo fator de potência nas instalações elétricas industriais?

- a) Equipamentos eletrônicos.
- b) Transformadores em operação com carga máxima.
- c) Motores de indução trabalhando em carga máxima durante um longo período de tempo.
- d) Grande número de reatores de alto fator de potência suprindo lâmpadas de descarga.

97 – Assinale a alternativa que contém um motor de corrente contínua que não deve ser acionado sem carga, já que, nessas condições, seria danificado pois, sua velocidade tenderia a aumentar indefinidamente.

- a) Motor composto
- b) Motor trifásico
- c) Motor shunt
- d) Motor série

98 – Avalie as informações abaixo sobre entrada de energia elétrica nos prédios em baixa tensão.

- I- Ramal de ligação é o conjunto de condutores e acessórios instalados entre o ponto de derivação da concessionária e o ponto de entrega.
- II- Ramal de entrada é o conjunto de equipamentos, condutores e acessórios instalados pelo consumidor entre o ponto de entrega e a medição.
- III- Carga instalada é o somatório das potências nominais de todos os equipamentos elétricos e dos pontos de luz instalados na unidade consumidora.
- IV- Demanda da instalação é o valor máximo de potência absorvida em um dado intervalo de tempo por um conjunto de cargas existentes em uma instalação.

Está correto o que se afirma em

- a) I, II, III e IV.
- b) IV somente.
- c) III somente.
- d) II somente.

99 – Todo ímã possui dois pontos opostos que atraem pedaços de ferro. Sobre os campos magnéticos, avalie as afirmações abaixo e coloque V para verdadeiro ou F para falso. Em seguida assinale a alternativa com a sequência correta.

- () Os polos dos ímãs são chamados de pólo norte e polo sul.
- () Um ímã atrai um pequeno pedaço de ferro graças a um campo magnético em torno do ímã.
- () A permeabilidade se refere à capacidade do material magnético de ser maleável.

- a) F - V - V
- b) F - F - V
- c) V - F - F
- d) V - V - F

100 – Um circuito é formado por uma resistência de 40Ω em série com uma indutância de 30Ω , ambas alimentadas eletricamente por uma fonte de tensão alternada de 100 Vrms e 377 rad/s . Assinale a alternativa que indica a corrente fornecida pela fonte.

- a) 1,4 A
- b) 1,8 A
- c) 2,0 A
- d) 2,5 A

Rascunho



