



MINISTÉRIO DA DEFESA  
COMANDO DA AERONÁUTICA  
ESCOLA DE ESPECIALISTAS DE AERONÁUTICA

CÓDIGO DA  
PROVA  
**72**

**EXAME DE ADMISSÃO AO CURSO DE  
FORMAÇÃO DE SARGENTOS DA AERONÁUTICA**

**EAGS 2023**

**Gabarito Provisório**

**PROVAS DE:  
LÍNGUA PORTUGUESA E MÚSICA**

No caso de solicitação de recurso, observar os **itens 6.5** das Instruções Específicas e **18** do Calendário de Eventos (Anexo C da referida instrução).

**ESCOLA DE ESPECIALISTAS DE AERONÁUTICA**  
**EAGS 2023 - GABARITO PROVISÓRIO**  
**CÓDIGO 72 - SMU**

Português		
01	C	<a href="#">Solicitar recurso dessa questão</a>
02	B	<a href="#">Solicitar recurso dessa questão</a>
03	A	<a href="#">Solicitar recurso dessa questão</a>
04	A	<a href="#">Solicitar recurso dessa questão</a>
05	B	<a href="#">Solicitar recurso dessa questão</a>
06	B	<a href="#">Solicitar recurso dessa questão</a>
07	C	<a href="#">Solicitar recurso dessa questão</a>
08	D	<a href="#">Solicitar recurso dessa questão</a>
09	D	<a href="#">Solicitar recurso dessa questão</a>
10	B	<a href="#">Solicitar recurso dessa questão</a>
11	C	<a href="#">Solicitar recurso dessa questão</a>
12	C	<a href="#">Solicitar recurso dessa questão</a>
13	A	<a href="#">Solicitar recurso dessa questão</a>
14	D	<a href="#">Solicitar recurso dessa questão</a>
15	A	<a href="#">Solicitar recurso dessa questão</a>
16	C	<a href="#">Solicitar recurso dessa questão</a>
17	A	<a href="#">Solicitar recurso dessa questão</a>
18	C	<a href="#">Solicitar recurso dessa questão</a>
19	A	<a href="#">Solicitar recurso dessa questão</a>
20	B	<a href="#">Solicitar recurso dessa questão</a>

Português		
21	D	<a href="#">Solicitar recurso dessa questão</a>
22	C	<a href="#">Solicitar recurso dessa questão</a>
23	D	<a href="#">Solicitar recurso dessa questão</a>
24	D	<a href="#">Solicitar recurso dessa questão</a>
25	C	<a href="#">Solicitar recurso dessa questão</a>
26	A	<a href="#">Solicitar recurso dessa questão</a>
27	A	<a href="#">Solicitar recurso dessa questão</a>
28	C	<a href="#">Solicitar recurso dessa questão</a>
29	C	<a href="#">Solicitar recurso dessa questão</a>
30	C	<a href="#">Solicitar recurso dessa questão</a>
31	C	<a href="#">Solicitar recurso dessa questão</a>
32	B	<a href="#">Solicitar recurso dessa questão</a>
33	D	<a href="#">Solicitar recurso dessa questão</a>
34	A	<a href="#">Solicitar recurso dessa questão</a>
35	A	<a href="#">Solicitar recurso dessa questão</a>
36	D	<a href="#">Solicitar recurso dessa questão</a>
37	B	<a href="#">Solicitar recurso dessa questão</a>
38	C	<a href="#">Solicitar recurso dessa questão</a>
39	C	<a href="#">Solicitar recurso dessa questão</a>
40	D	<a href="#">Solicitar recurso dessa questão</a>

**ESCOLA DE ESPECIALISTAS DE AERONÁUTICA**  
**EAGS 2023 - GABARITO PROVISÓRIO**  
**CÓDIGO 72 - SMU**

<b>Música</b>		
41	B	<a href="#">Solicitar recurso dessa questão</a>
42	A	<a href="#">Solicitar recurso dessa questão</a>
43	A	<a href="#">Solicitar recurso dessa questão</a>
44	D	<a href="#">Solicitar recurso dessa questão</a>
45	B	<a href="#">Solicitar recurso dessa questão</a>
46	B	<a href="#">Solicitar recurso dessa questão</a>
47	B	<a href="#">Solicitar recurso dessa questão</a>
48	C	<a href="#">Solicitar recurso dessa questão</a>
49	D	<a href="#">Solicitar recurso dessa questão</a>
50	C	<a href="#">Solicitar recurso dessa questão</a>
51	D	<a href="#">Solicitar recurso dessa questão</a>
52	A	<a href="#">Solicitar recurso dessa questão</a>
53	A	<a href="#">Solicitar recurso dessa questão</a>
54	B	<a href="#">Solicitar recurso dessa questão</a>
55	B	<a href="#">Solicitar recurso dessa questão</a>
56	A	<a href="#">Solicitar recurso dessa questão</a>
57	C	<a href="#">Solicitar recurso dessa questão</a>
58	B	<a href="#">Solicitar recurso dessa questão</a>
59	A	<a href="#">Solicitar recurso dessa questão</a>
60	D	<a href="#">Solicitar recurso dessa questão</a>
61	B	<a href="#">Solicitar recurso dessa questão</a>
62	B	<a href="#">Solicitar recurso dessa questão</a>
63	B	<a href="#">Solicitar recurso dessa questão</a>
64	B	<a href="#">Solicitar recurso dessa questão</a>
65	A	<a href="#">Solicitar recurso dessa questão</a>
66	A	<a href="#">Solicitar recurso dessa questão</a>
67	B	<a href="#">Solicitar recurso dessa questão</a>
68	A	<a href="#">Solicitar recurso dessa questão</a>
69	A	<a href="#">Solicitar recurso dessa questão</a>
70	C	<a href="#">Solicitar recurso dessa questão</a>

<b>Música</b>		
71	C	<a href="#">Solicitar recurso dessa questão</a>
72	B	<a href="#">Solicitar recurso dessa questão</a>
73	C	<a href="#">Solicitar recurso dessa questão</a>
74	C	<a href="#">Solicitar recurso dessa questão</a>
75	D	<a href="#">Solicitar recurso dessa questão</a>
76	B	<a href="#">Solicitar recurso dessa questão</a>
77	B	<a href="#">Solicitar recurso dessa questão</a>
78	D	<a href="#">Solicitar recurso dessa questão</a>
79	B	<a href="#">Solicitar recurso dessa questão</a>
80	D	<a href="#">Solicitar recurso dessa questão</a>
81	A	<a href="#">Solicitar recurso dessa questão</a>
82	B	<a href="#">Solicitar recurso dessa questão</a>
83	B	<a href="#">Solicitar recurso dessa questão</a>
84	A	<a href="#">Solicitar recurso dessa questão</a>
85	A	<a href="#">Solicitar recurso dessa questão</a>
86	D	<a href="#">Solicitar recurso dessa questão</a>
87	C	<a href="#">Solicitar recurso dessa questão</a>
88	D	<a href="#">Solicitar recurso dessa questão</a>
89	C	<a href="#">Solicitar recurso dessa questão</a>
90	A	<a href="#">Solicitar recurso dessa questão</a>
91	C	<a href="#">Solicitar recurso dessa questão</a>
92	D	<a href="#">Solicitar recurso dessa questão</a>
93	A	<a href="#">Solicitar recurso dessa questão</a>
94	C	<a href="#">Solicitar recurso dessa questão</a>
95	B	<a href="#">Solicitar recurso dessa questão</a>
96	D	<a href="#">Solicitar recurso dessa questão</a>
97	B	<a href="#">Solicitar recurso dessa questão</a>
98	D	<a href="#">Solicitar recurso dessa questão</a>
99	D	<a href="#">Solicitar recurso dessa questão</a>
100	B	<a href="#">Solicitar recurso dessa questão</a>

## AS QUESTÕES DE 01 A 40 REFEREM-SE À LÍNGUA PORTUGUESA

### Uma visão inteligente da Natureza

Artur Diniz Neto

Sob vários aspectos, parece-me pouco inteligente encarecer que o homem deveria olhar mais a Natureza e sobretudo tratá-la de forma adequada, já que ele faz parte dela. De fato, quando a encaramos atentamente, percebemos que ela se porta de forma tão inteligente que deveríamos, antes, perguntar se o homem não precisaria observar o comportamento equilibrado da Natureza, reaprendendo, com ela, a agir de forma a não destruí-la, como vem fazendo. (...)

É de se perguntar se os graves males que afligem a humanidade não residiriam no fato de o homem ter-se distinguido da Natureza, tendo construído uma outra, totalmente artificial, quando deveria integrar-se com inteligência nos processos e no equilíbrio perfeitos, que seus olhos, ofuscados pela extrema pretensão e pelo interesse desmedido, não conseguem penetrar.

Talvez a Natureza olhe para ele com mais inteligência e paciência, pois, se não o fizesse, já o teria aniquilado. “Parece que a Natureza” — pondera Eugene Conseliet — “como boa mãe, procura acomodar-se da melhor forma à impertinência do homem e consertar pacientemente tudo o que ele danifica”. (...)

Mas, afinal, o que é inteligência? A palavra originária do latim “inter” e “legere”, que significam escolher entre, discernir, entender, conhecer, compreender. É a faculdade de conhecer as ideias e as relações que existem entre elas. É, em suma, ver as coisas não em sua forma exterior, mas penetrar em sua essência, em seu “númeno”. Filosoficamente, a inteligência se manifesta por meio de quatro processos, que são: conhecer, armazenar (memória), elaborar, comunicar (expressar). Animais, vegetais e minerais conhecem, porque vivem em contato com o meio ambiente; memorizam, porque gravam tudo o que lhes é útil ou nocivo; elaboram, porque criam constantemente mecanismos e atitudes novos; comunicam-se, porque se inter-relacionam equilibradamente.

Não sabemos quando, nem onde, nem por que o homem resolveu pedir emancipação. (...)

*Vox Clamantis in Deserto: A voz daquele que clama num deserto - GRAFIST, Lorena - SP, 2006.*

As questões de 01 a 04 referem-se ao texto acima.

**01** – Em relação à ideia de que o homem *deveria olhar mais para a Natureza e sobretudo tratá-la de forma mais adequada*, o autor

- retira dela seu apreço, constatando que, de fato, quem olha pelo homem é a Natureza.
- revela a contradição nela contida porque o fato de o homem olhar para a Natureza mostra que dela faz parte.
- aponta-a como uma frase pouco inteligente, apesar de amplamente encarecida e crível como senso comum.
- considera-a digna de enaltecimento, ou de ser encarecida, por focar o cuidado e a diligência do homem para com a natureza.

**02** – Animais, vegetais e minerais, segundo o autor, conhecem, memorizam, elaboram e comunicam. Essa constatação indica que

- a Natureza é mais inteligente que o homem.
- a inteligência pode ser entendida como processo inerente aos reinos naturais.
- a inteligência é uma faculdade menor, se comum a homens e a animais, vegetais e minerais.
- a inteligência dos demais elementos dos reinos naturais é destituída da capacidade de sentir, o que torna o homem superior à Natureza.

**03** – A visão inteligente da Natureza a respeito do homem evidencia-se no trecho:

- “Talvez a Natureza olhe para ele com mais inteligência e paciência, pois, se não o fizesse, já o teria aniquilado.”
- “...deveria integrar-se com inteligência nos processos e no equilíbrio perfeitos...”
- “Animais, vegetais e minerais conhecem, porque vivem em contato com o meio ambiente;...”
- “É a faculdade de conhecer as ideias e as relações que existem entre elas.”

**04** – A frase *Não sabemos quando, nem onde, nem por que o homem resolveu pedir emancipação* leva à seguinte conclusão a respeito da relação homem e Natureza:

- Há uma misteriosa causa para a percepção de que a existência humana pode prescindir de sua dependência para com a Natureza.
- O ser humano emancipou-se da Natureza; o tempo, o lugar e a explicação para essa sua atitude ainda não de ser descobertos.
- A espécie humana sofrerá consequências inimagináveis por não ter buscado as verdadeiras causas de suas más ações.
- O homem resolveu clamar por liberdade, pois considera a Natureza inferior a ele.

**05** – Assinale a alternativa em que há duas possibilidades de leitura da frase, sendo para uma delas necessário o acento indicativo de crase. **Obs.:** podem ter sido retirados acentos indicativos de crase nas demais alternativas.

- Embarcou emocionado rumo a Roma das fecundas conquistas de seus antepassados.
- E a própria mágoa revelou o tortuoso caminho do perdão, e a dor lancinante que afogava o peito... passou.
- O coração não fazia objeções a distância que deveria percorrer para conseguir, ainda que fosse, um breve olhar...
- Escapando furiosa do bico da caneta, escondeu a escura tinta as lembranças que, no fundo, desejava esquecer.

**06** – Leia:

*No dia seguinte fez-se o enterro, que foi um dos mais concorridos que ainda viram os moradores do Andaraí. Cerca de duzentas pessoas acompanharam o finado até a morada última, achando-se representadas entre elas as primeiras classes da sociedade.* (Machado de Assis)

Os sujeitos presentes no trecho acima classificam-se em

- a) ocultos.
- b) simples.
- c) compostos.
- d) indeterminados.

**07** – Assinale a alternativa em que há **erro** no emprego do pronome em destaque.

- a) Como desconhecia a origem do pacote que **lhe** fora entregue, passou o problema para o novo morador da casa.
- b) A chuva fria e forte deu-**lhe** na pele uma certa pancada dolorosa.
- c) Ele **lhe** amava e não compreendia aquela súbita desconfiança.
- d) Chegou-**lhe** a notícia de um modo ríspido, inesperado.

**08** – No trecho *O homem do Censo entrará pelos bangalôs, pelas pensões, pelas casas de barro e de cimento armado, pelo sobrado e pelo apartamento, pelo cortiço e pelo hotel* (...). (Rubem Braga), os termos acima destacados classificam-se como

- a) complemento nominal.
- b) agente da passiva.
- c) adjunto adverbial.
- d) objeto indireto.

**09** – Em relação à conjugação dos verbos destacados nas frases abaixo, marque V para verdadeiro e F para falso. Em seguida, assinale a alternativa com a sequência correta.

- ( ) **Insististes** para que fôssemos ter com o juiz da cidade. — 2.ª pessoa do plural do pretérito perfeito do indicativo.
- ( ) **Pergunta** pela minha tristeza, mas digo que dela não sei. — 2.ª pessoa do singular do imperativo afirmativo.
- ( ) Quando **disseres** a verdade, todos hão de compreender o que houve. — 2.ª pessoa do singular do futuro do presente do indicativo.
- ( ) A notícia do petróleo chegou, e, infelizmente **vendêreis** as terras para mãos estranhas à família. — 2.ª pessoa do plural do pretérito mais que perfeito do indicativo.

- a) F - V - V - F
- b) V - F - F - F
- c) F - V - V - V
- d) V - F - F - V

**10** – Assinale a alternativa que contém uma palavra na qual deve haver colocação de acento agudo, decorrente das normas de acentuação.

- a) Era desalentador olhar para um jovem tão belo, mas de olhos tão avaros.
- b) A paisagem trazia à mente o som das cítaras e os romances arcadianos.
- c) Emocionou-se diante do condor, com suas asas que pareciam abraçar o mundo.
- d) Era, para a maioria, um homem austero, e somente para poucos oferecia seu sorriso e sua alma.

**11** – Assinale a alternativa em que o erro de grafia ali existente **não** pode ser explicado a partir do modo como a palavra é pronunciada.

- a) Estava triste; jamais acharia uma mantegueira como a que havia se quebrado para repor seu belo jogo de porcelana.
- b) Os olhos de todos os jovens fãz acompanhavam a aterrização do avião que trazia, pela primeira vez, o grande astro musical ao país.
- c) A emocionante campanha pela arrecadação de alimentos para as famílias desabrigadas pelas incessantes chuvas obteve grande hêsito.
- d) Os telejornais fizeram ampla cobertura das reinvidicações dos profissionais de saúde para que pudessem trabalhar com segurança durante a pandemia.

**12** – Leia:

— *Quantos são aqui?*(...)

*E o outro:*

— *Dois, cidadão, somos dois. Naturalmente, o senhor não a vê. Mas ela está aqui, está, está! A sua saudade jamais sairá do meu quarto e do meu peito!* (Rubem Braga)

No texto acima, há a presença de quantos tipos de pronome?

- a) 6
- b) 5
- c) 4
- d) 3

**13** – Leia:

*O Pai, pequeno sitiante, lidava com vacas e arroz; a Mãe, urucuiana, nunca tirava o terço da mão, mesmo quando matando galinha ou passando descompostura em alguém.* (Guimarães Rosa)

Reescrevendo-se o texto acima **sem se alterar o seu sentido original**, considera-se que a pontuação segue a norma padrão em qual alternativa?

- a) Pequeno sitiante, o pai lidava com vacas e arroz; a mãe urucuiana, mesmo quando matando galinha, ou passando descompostura em alguém, nunca tirava o terço da mão.
- b) Pequeno sitiante o pai, com vacas e arroz lidava. Mesmo a mãe, quando matando galinha ou passando descompostura em alguém, urucuiana, nunca tirava o terço da mão.
- c) Lidava o pai, pequeno sitiante, com vacas e arroz. Urucuiana, a mãe nunca tirava o terço da mão; mesmo quando matando galinha ou passando descompostura em alguém.
- d) Com vacas e arroz, lidava o pequeno sitiante, o pai; a mãe mesmo, quando matando galinha ou passando descompostura em alguém, nunca tirava o terço da mão, a urucuiana.

**14** – Marque a alternativa correta quanto à regência nominal em destaque.

- a) Era farmacêutico e **residente à** rua mais movimentada do lugar.
- b) A senhora era **devota com** todos os santos e rezava incessantemente.
- c) No bairro **contíguo do** outro, o futebol de fim de semana era sagrado.
- d) Seu jeito **indulgente para com** os mais necessitados atraía-lhe muito mais afeto.

**15** – Leia:

*Após anos esperando os resultados, trabalhando exaustivamente e buscando novas alternativas, cientistas anunciam que descobriram a partícula responsável por explicar como se comportam todos os componentes e forças existentes na natureza.*

(texto adaptado - www.folhauol.com.br - 23.07.2012)

Há no texto acima quantas orações reduzidas?

- a) 4
- b) 3
- c) 2
- d) 1

**16** – Marque a alternativa **incorreta**, considerando a conversão da voz ativa em passiva na frase: *Desta vez, o pequeno abriria a vidraça da janela vagarosamente.*

- a) A vidraça da janela seria vagarosamente aberta pelo pequeno desta vez.
- b) Seria aberta a vidraça da janela pelo pequeno vagarosamente desta vez.
- c) Vagarosamente, a vidraça da janela o pequeno abriria desta vez.
- d) Desta vez, abrir-se-ia a vidraça da janela vagarosamente.

**17** – Relacione as colunas quanto à classificação do período composto. Em seguida, assinale a alternativa com a sequência correta.

- 1 – coordenação ( ) “Vim para sofrer as influências do tempo / E para afirmar o princípio eterno de onde vim.” (Murilo Mendes)
- 2 – subordinação ( ) “Anda o sol pelas campinas/e passeia a mão dourada / pelas águas, pelas folhas...” (Cecília Meireles)
- 3 – coordenação e subordinação ( ) “A mão que afaga é a mesma que apedreja.” (Augusto dos Anjos)

- a) 3 - 1 - 2
- b) 1 - 2 - 3
- c) 2 - 3 - 1
- d) 3 - 2 - 1

**18** – Assinale a alternativa em que o agente da passiva não está explícito.

- a) Indelicadamente, despediram o funcionário por meio de uma rede social.
- b) Sumiram-se os rapazes pelos infindáveis corredores do colégio.
- c) As reformas fundamentais foram aprovadas por unanimidade.
- d) A canção é composta de belas metáforas.

**19** – Assinale a alternativa em que a flexão de gênero e de número dos substantivos em destaque está correta.

- a) O **oficial** colheu o depoimento do **aldeão**.  
A **oficiala** colheu os depoimentos dos **aldeões**.
- b) O **maestro** compôs uma verdadeira **obra-prima!**  
A **maestrina** compôs verdadeiras **obra-primas!**
- c) Em suas viagens, o **frei** nunca esquecia o **guarda-chuva**.  
Em suas viagens, a **freira** nunca esquecia os **guardas-chuvas**.
- d) Naquele poema, as angústias do **poeta** evidenciam-se no **refrão**.  
Naquele poema, as angústias da **poeta** evidenciam-se nos **refrãos**.

**20** – Marque a alternativa correta considerando a concordância verbal.

- a) Poços de Caldas recebem diariamente recém-casados em lua de mel.
- b) A maior parte destas casas não possuem documentação regularizada.
- c) Tu por um lado e eu por outro o protegerás das opiniões alheias.
- d) Naquela região inóspita não haviam amigos.

**21** – Assinale a alternativa cuja frase **não** contém verbo auxiliar.

- a) “Toda gente tinha achado estranha a maneira como o Cap. Rodrigo Cambará entrara na vida de Santa Fé.”(Érico Veríssimo)
- b) “Nos primeiros dias cada família que chegava queria contar o que havia sofrido na viagem,...” (Jorge Amado)
- c) “— (...) Qual, ou nós estamos caducando ou o mundo está perdido...”(Monteiro Lobato)
- d) “A sina dele era correr mundo, andar para cima e para baixo, à toa,...”(Graciliano Ramos)

**22** – Leia:

- I- *Eu lhe chamo estado de espírito.* (Carlos D. de Andrade)
- II- *Excelente senhora, a patroa.* (Monteiro Lobato)
- III- *Um silêncio imenso dormia à beira do rio Uraricoera.* (Mário de Andrade)
- IV- *Só e triste vivia o pobre marceneiro José dos Andrajos.* (Millôr Fernandes)

Assinale a alternativa que traz a correta e respectiva classificação dos predicados das sentenças acima.

- a) predicado nominal, predicado verbal, predicado verbal, predicado nominal.
- b) predicado verbal, predicado verbo-nominal, predicado nominal, predicado verbal
- c) predicado verbo-nominal, predicado nominal, predicado verbal, predicado verbal
- d) predicado verbo-nominal, predicado nominal, predicado verbo-nominal, predicado verbal

**23** – Assinale a alternativa em que o adjetivo destacado, quanto ao gênero, classifica-se como uniforme.

- a) O campeonato **europeu** daquele ano revelou grandes estrelas para a Copa do Mundo.
- b) O gesto **encantador** da pequena garota oferecendo seu cuidado ao pobre andarilho comoveu as redes sociais.
- c) Pesquisou tudo quanto pôde a respeito do povo **pigmeu** a fim de compor um ótimo trabalho escolar.
- d) A menina, nas roupas e nos gestos, esforçava-se por parecer mais madura diante dos garotos, mas seu olhar **pueril** a traía sempre.

**24** – Considere as afirmações seguintes sobre os encontros vocálicos em palavras do trecho: *Quando eu passei a porta ela acordou. O primeiro som que lhe saiu da boca foi um grito de medo...* (Álvares de Azevedo)

- 1 - Sete palavras contêm ditongo.
- 2 - Em **saiu** existem hiato e ditongo.
- 3 - Não há ditongo oral crescente.
- 4 - Em **quando** e **primeiro** há ditongo nasal.

Está correto o que se afirma em

- a) I, II III e IV.
- b) I e II apenas.
- c) II, III e IV.
- d) I, II e III.

**25** – Assinale a frase que contém predicativo do objeto.

- a) Você é muito esperto para isso!
- b) Triste e sem vida prosseguia o rapaz.
- c) Consideramos equivocada sua decisão.
- d) Parece impossível uma beleza tão radiante!

**26** – Relacione as colunas quanto ao processo de formação das palavras. Em seguida, assinale a alternativa com a sequência correta.

- |                     |     |                             |
|---------------------|-----|-----------------------------|
| 1 – progresso       | ( ) | derivação regressiva        |
| 2 – monarquia       | ( ) | derivação prefixal          |
| 3 – resgate         | ( ) | composição por justaposição |
| 4 – bem-aventurança | ( ) | composição por aglutinação  |

- a) 3 - 1 - 4 - 2
- b) 1 - 2 - 4 - 3
- c) 3 - 1 - 2 - 4
- d) 1 - 4 - 3 - 2

**27** – Assinale a alternativa que contém a mesma figura de linguagem que se faz presente em: ... *sábado era seu, mas ele queria que sua mulher e seu filho estivessem em casa enquanto ele tomava o seu sábado.* (Clarice Lispector)

- a) “a fazenda dormia num silêncio recluso, a casa estava de luto...” (Radian Nassar)
- b) “Parecia feita de canto e dança, de sol e luar, era de cravo e canela.” (Jorge Amado)
- c) “A palavra e a forma serão a tábua onde boiarei sobre vagalhões de mudez.” (Clarice Lispector)
- d) “Nunca sei ao certo/ Se sou um menino de dúvidas/ Ou um homem de fé/ Certezas o vento leva/ Só dúvidas permanecem de pé” (Paulo Leminski)

**28** – Assinale a alternativa correta quanto à flexão de tempo e de modo entre parênteses do verbo em destaque na frase.

- a) “— Se **precisardes** de uma testemunha, estou pronto.” (pretérito imperfeito do subjuntivo)
- b) “As chamaz azuis **subiram** num círculo fechado.” (pretérito imperfeito do indicativo)
- c) “Assim **permaneceria** dali em diante.” (futuro do pretérito do indicativo)
- d) “O sol **deixara** a varanda.” (futuro do presente do indicativo)

**29** – Leia:

*Mamãe vestida de rendas/ Tocava piano no caos/ Uma noite abriu as asas/ cansada de tanto som,/ Equilibrou-se no azul,/ De tonta não mais olhou/ Para mim, para ninguém!/ Cai no álbum de retratos.* (Murilo Mendes)

Toda a linguagem poética dos versos acima retrata um fato posto em relevo pela seguinte figura de linguagem:

- a) antítese.
- b) hipérbole.
- c) eufemismo.
- d) prosopopeia.

**30** – Leia:

*Poesia  
não é o que o autor nomeia,/ é o que o leitor incendeia.  
(...)  
não é o que o autor dá na ceia,/ mas o que o leitor banqueteia.*  
(Affonso Romano de Sant’Anna)

As orações subordinadas presentes aos versos acima classificam-se em

- a) substantivas predicativas.
- b) substantivas apositivas.
- c) adjetivas restritivas.
- d) adverbiais causais.

**31** – Assinale a alternativa correta quanto à classificação das conjunções em destaque nas estrofes seguintes.

*Motivo* (Cecília Meireles)

*Eu canto **porque** o instante existe (1)  
e a minha vida está completa. (2)*

*Não sou alegre nem triste:  
sou poeta.*

(...)

*Se desmorono ou se edifico, (3)  
se permaneço ou me desfaço,*

*— não sei, não sei. Não sei **se** fico (4)  
ou passo. (5)*

(...)

- a) 1 e 2 são coordenativas, explicativa e aditiva.
- b) 5 é subordinativa proporcional.
- c) 4 é subordinativa integrante.
- d) 3 é subordinativa causal.

**32** – Assinale a alternativa em que a colocação do pronome oblíquo está **incorreta**.

- a) Parece-me que já lhe comuniquei a decisão.
- b) Pelo menos por enquanto, me poupe de suas chateações.
- c) Aquelas pessoas, eu não as convidei em momento algum.
- d) Correto ele estaria se se apresentasse no horário marcado.

**33** – Nas alternativas abaixo, estão transcritos versos retirados do poema *Sentimento do mundo*, de Carlos Drummond de Andrade. Marque aquela que **não** apresenta adjunto adnominal.

- a) “Tenho apenas duas mãos / e o sentimento do mundo,...”
- b) “...e o corpo transige / na confluência do amor.”
- c) “...minhas lembranças escorrem...”
- d) “...mas estou cheio de escravos,...”

**34** – Assinale a alternativa que apresenta discurso indireto.

- a) “O homem perguntou aos vizinhos, aos conhecidos, se sabiam de tal cidade. Ninguém sabia. (...) Por fim, perguntou ao seu coração, e seu coração lhe respondeu que, quando se quer o que ninguém conhece, melhor é ir procurar pessoalmente.” (Marina Colasanti)
- b) “O rumor crescia, condensando-se; o zum-zum de todos os dias acentuava-se, já se não destacavam vozes dispersas, mas sim um só ruído compacto que enchia todo o cortiço.” (Aluísio Azevedo)
- c) “Quando Estêvão a saudou, como quem a conhecia de longo tempo, ela mal pôde retribuir-lhe o cumprimento; em todo o resto da noite não lhe deu palavra.” (Machado de Assis)
- d) “A resposta de Félix foi um sorriso ambíguo, que podia ser benevolente ou malévolo, mas que pareceu não produzir impressão no hóspede.” (Machado de Assis)



**35** – Assinale a alternativa em que as orações em destaque classificam-se, respectivamente, em subordinada substantiva e subordinada adjetiva.

- a) “Que importa a mim **que a bicharia roa/ Todo o meu coração, depois da morte?**/ (...) Fique batendo nas perpétuas grades/ Do último verso **que eu fizer no mundo!**” (Augusto dos Anjos)
- b) “A cidadezinha, onde moro, lembra soldado **que fraqueasse na marcha** e, não podendo acompanhar o batalhão, **à beira do caminho se deixasse ficar.**” (Monteiro Lobato)
- c) “... não há nada mais fácil de compreender **que a história do mundo, que muita gente teima em afirmar ser complicada para o entendimento rude do povo.**” (José Saramago)
- d) “Canudos (...) caiu no dia 5, ao entardecer, **quando caíram os seus defensores, que todos morreram.**” (Euclides da Cunha)

**36** – As frases das alternativas abaixo são todas retiradas do conto Gaetaninho, de Alcântara Machado. Assinale aquela em que **não** há objeto direto.

- a) “— Sabe o Gaetaninho?”
- b) “Grito materno sim: até filho surdo escuta.”
- c) “O Beppino naquela tarde atravessara de carro a cidade.”
- d) “Às dezessete horas do dia seguinte saiu um enterro da Rua do Oriente (...)”.

**37** – Leia:

“Mantenho o **outrossim.**”, “Retira o **deveras.**” e “**Aliás** é ótimo.”

As palavras destacadas nas frases acima, retiradas da crônica *De Domingo*, de Luís Fernando Veríssimo, assumem, no texto, natureza substantiva, embora, originalmente recebam a seguinte classificação morfológica:

- a) adjetivo.
- b) advérbio.
- c) conjunção.
- d) palavra denotativa de realce.

**38** – Leia:

*O palácio da Ventura* (Antero de Quental)

*Sonho que sou um cavaleiro andante.  
Por desertos, por sóis, por noite escura,  
Paladino do Amor, busco anelante  
O palácio encantado da Ventura!*

*Mas já desmaio, exausto e vacilante,  
Quebrada a espada já, rota a armadura...  
E eis que súbito o avisto, fulgurante  
Na sua pompa e aérea formosura!*

*Com grandes golpes bato à porta e brado:  
Eu sou o Vagabundo, o Deserdado...  
Abri-vos, portas de ouro, ante meus ais!*

*Abrem-se as portas de ouro, com fragor...  
Mas dentro encontro só, cheio de dor,  
Silêncio e escuridão — e nada mais!*

No soneto, classificam-se, respectivamente, em aposto e vocativo

- a) **fulgurante** e **cheio de dor** (versos 7 e 13).
- b) **exausto e vacilante** e **o Deserdado** (versos 5 e 10).
- c) **Paladino do Amor** e **portas de ouro** (versos 3 e 11).
- d) **nada mais** e **Silêncio e escuridão** (verso 14).

**39** – Relacione as colunas quanto à classificação da oração subordinada adverbial. Em seguida, assinale a alternativa com a sequência correta.

- 1 – temporal ( ) “Se culpado há, é D. Inácia.” (Nélida Piñon)
- 2 – concessiva ( ) “Quando os índios iam precipitar-se sobre o cavaleiro, Peri saltou no meio deles, (...)” (José de Alencar)
- 3 – condicional ( ) “Por mais que o compadre a questionasse, apenas murmurou algumas frases ininteligíveis (...)” (Manuel Antônio de Almeida)

- a) 1 - 2 - 3
- b) 2 - 3 - 1
- c) 3 - 1 - 2
- d) 3 - 2 - 1

**40** – Leia:

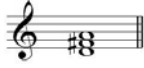

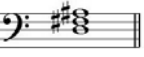
*Tu és o Poeta, o grande Assinalado / que povoas o mundo despovoado de belezas eternas, pouco a pouco.* (Cruz e Sousa)

O termo destacado, nos versos acima, exerce a função sintática de

- a) aposto.
- b) objeto indireto.
- c) adjunto adnominal.
- d) complemento nominal.

**AS QUESTÕES DE 41 A 100 REFEREM-SE À MÚSICA**

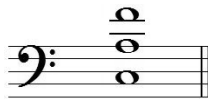
**41** – Relacione as colunas quanto à classificação e ao sistema de cifragem de acordes de 3 sons. Em seguida, assinale a alternativa com a sequência correta.

- 1 –  ( ) D  
 2 –  ( ) D+  
 3 –  ( ) Cdim  
 4 –  ( ) Cm

- a) 4 - 2 - 3 - 1  
 b) 1 - 3 - 2 - 4  
 c) 4 - 1 - 3 - 2  
 d) 1 - 3 - 4 - 2

**42** – Qual é a classificação correta do acorde abaixo, respectivamente, quanto aos intervalos que o formam e sua inversão?

- a) Fá Maior na 2ª inversão.  
 b) Fá Maior na 1ª inversão.  
 c) Fá menor na 2ª inversão.  
 d) Fá menor na 1ª inversão.



**43** – Relacione as colunas quanto aos grupos em que são subdivididos os instrumentos de sopro. Em seguida, assinale a alternativa com a sequência correta.

- 1 – Bocal ( ) Flauta e flautim.  
 2 – Palheta dupla ( ) Trompa, trompete, trombone e tuba.  
 3 – Palheta simples ( ) Clarinetes e saxofones.  
 4 – Embocadura livre ( ) Oboé, corne-inglês, fagote e contrafagote.

- a) 4 - 1 - 3 - 2  
 b) 1 - 4 - 3 - 2  
 c) 4 - 1 - 2 - 3  
 d) 2 - 1 - 3 - 4

**44** – Assinale a alternativa com a correta descrição do sinal de intensidade a seguir.



- a) Piano  
 b) Pianissimo  
 c) Mezzo piano  
 d) Pianississimo

**45** – Complete os espaços da frase abaixo e assinale a alternativa com a sequência correta.

Os graus \_\_\_\_\_ são chamados graus tonais; com seus respectivos acordes caracterizam o tom. Estes graus formam com a tônica intervalos \_\_\_\_\_.

- a) II e V - justos  
 b) I, IV e V - justos  
 c) I, IV e V - maiores  
 d) III, VI e VII - maiores

**46** – Avalie as informações abaixo e coloque V para verdadeiro ou F para falso. Em seguida, assinale a alternativa com a sequência correta.

- ( ) As alterações que aparecem no decorrer do trecho e não figuram na armadura da clave são chamadas “acidentais”.  
 ( ) As alterações que aparecem na armadura da clave são chamadas “alterações de prevenção”.  
 ( ) O *ritornello* é um sinal que indica a repetição de um trecho musical.  
 ( ) A fermata colocada sobre uma pausa chama-se suspensão.  
 ( ) O *staccato* é chamado ponto de aumento.

- a) F - V - F - F - V  
 b) V - F - V - V - F  
 c) F - V - F - V - V  
 d) V - F - V - F - F

**47** – Complete o espaço da frase abaixo e em seguida assinale a alternativa correta.

\_\_\_\_\_ da voz consiste no conjunto de sons que ela pode emitir naturalmente, isto é, sem esforço.

- a) O diapasão  
 b) A tessitura  
 c) O registro  
 d) O timbre

**48** – Complete os espaços da frase abaixo e assinale a alternativa com a sequência correta.

Pode-se colocar à direita de uma mesma \_\_\_\_\_ mais de \_\_\_\_\_.

- a) pausa - uma ligadura  
 b) ligadura - uma entoação  
 c) nota - um ponto de aumento  
 d) clave - um ponto de aumento

**49** – Qual é a nomenclatura correta do intervalo abaixo, considerando, respectivamente, sua classificação numérica, sua qualificação e sua execução?



- a) 6ª menor harmônica.  
 b) 5ª diminuta melódica.  
 c) 5ª Aumentada melódica.  
 d) 5ª Aumentada harmônica.

**50** – Quando ouvidas simultaneamente, quais são as principais notas atrativas da tonalidade de Lá Maior?

- a) Si e Dó
- b) Lá e Mi
- c) Sol# e Ré
- d) Sol e Dó#

**51** – Avalie as informações abaixo quanto às principais formas da música clássica instrumental, dramática e de dança.

- I- Sinfonia - sonata escrita para orquestra.
- II- Concerto - sonata para orquestra, havendo um instrumento destacado fazendo solo.
- III- Sonata - originou-se da ópera.
- IV- Música para piano - deu origem ao pianoforte.

Está correto o que se afirma em

- a) III e IV.
- b) II e IV.
- c) I e III.
- d) I e II.

**52** – Observe a figura abaixo e assinale a alternativa que a nomeia.



- a) Compassos mistos
- b) Compassos irregulares
- c) Compassos alternados
- d) Compassos equivalentes

**53** – Relacione as colunas, considerando as armaduras de claves das Escalas Homônimas. Em seguida, assinale a alternativa com a sequência correta.

1 –		( )	
2 –		( )	
3 –		( )	
4 –		( )	

- a) 3 - 4 - 1 - 2
- b) 1 - 3 - 2 - 4
- c) 3 - 4 - 2 - 1
- d) 2 - 1 - 4 - 3

**54** – Avalie as afirmações abaixo e coloque V para verdadeiro ou F para falso. Em seguida, assinale a alternativa com a sequência correta.

Para ser reconhecido o tom em que está escrito um trecho musical deve-se levar em consideração:

- ( ) os acentos métricos do trecho musical.
- ( ) a alteração acidental (do VI grau) que caracteriza o modo menor.
- ( ) a armadura de clave.
- ( ) a última nota da melodia.

- a) V - F - F - V
- b) F - F - V - V
- c) V - V - F - F
- d) F - V - V - V

**55** – Complete os espaços da frase abaixo e assinale a alternativa correta.

A Escala artificial (cromática) é formada por \_\_\_\_ semitons, sendo \_\_\_\_ diatônicos e \_\_\_\_ cromáticos.

- a) 13 - 9 - 4
- b) 12 - 7 - 5
- c) 11 - 6 - 5
- d) 10 - 6 - 4

**56** – Complete os espaços da frase abaixo e assinale a alternativa com a sequência correta.

\_\_\_\_\_ são notas ou grupos de notas estranhas ao desenho melódico; sua finalidade é adornar as notas \_\_\_\_\_ da melodia.

- a) Ornamentos - reais
- b) Abreviaturas - reais
- c) Ornamentos - abreviadas
- d) Abreviaturas - ornamentais

**57** – Assinale a alternativa que corresponde ao ornamento relativamente moderno que consiste no deslizamento rápido entre duas notas reais.

- a) Floreio
- b) Trinado
- c) Glissando
- d) Portamento

**58** – Assinale a alternativa que contém uma nota enarmonizada.

a)		⇒	
b)		⇒	
c)		⇒	
d)		⇒	

**59** – Avalie as afirmações abaixo e coloque V para verdadeiro ou F para falso. Em seguida assinale a alternativa com a sequência correta.

- ( ) Articulação é o modo de emitir ou atacar os sons.  
 ( ) *Soli* é uma indicação para que dois ou mais naipes executem a melodia simultaneamente.  
 ( ) Parte é um extrato da partitura que traz somente as notas de um componente de um conjunto.

- a) V - F - V  
 b) F - F - V  
 c) V - V - F  
 d) F - V - F

**60** – Relacione as colunas quanto ao movimento das vozes. Em seguida, assinale a alternativa com a sequência correta. OBS.: Os números podem ser usados mais de uma vez.

1 – Movimento oblíquo	( )	
2 – Movimento direto	( )	
3 – Movimento contrário	( )	
	( )	

- a) 1 - 2 - 2 - 3  
 b) 1 - 2 - 3 - 2  
 c) 2 - 3 - 1 - 2  
 d) 2 - 3 - 2 - 1

**61** – Relacione as colunas considerando as figuras musicais e as suas pausas correspondentes. Em seguida, assinale a alternativa com a sequência correta.

1 –	( )	
2 –	( )	
3 –	( )	
4 –	( )	

- a) 1 - 2 - 3 - 4  
 b) 4 - 1 - 2 - 3  
 c) 4 - 2 - 1 - 3  
 d) 3 - 4 - 1 - 2

**62** – Tendo como som gerador a nota Fá# 1, qual será o 3º som harmônico de sua série harmônica?

- a) Dó# 2  
 b) Dó# 3  
 c) Fá# 2  
 d) Fá# 3

**63** – Assinale a alternativa que classifica, corretamente, o acorde abaixo.

- a) Perfeito menor  
 b) Perfeito Maior  
 c) 5ª Aumentada  
 d) 5ª diminuta

**64** – Assinale a alternativa que apresenta o uníssono do trecho musical abaixo.

- a)
- b)
- c)
- d)

**65** – Considerando que, antigamente, cada voz utilizava uma clave particular, relacione as colunas e assinale a alternativa com a sequência correta.

- 1 – Contralto ( ) Clave de Fá na 4ª linha.  
 2 – Soprano ( ) Clave de Dó na 4ª linha.  
 3 – Tenor ( ) Clave de Dó na 3ª linha.  
 4 – Baixo ( ) Clave de Dó na 1ª linha.

- a) 4 - 3 - 1 - 2  
 b) 2 - 1 - 4 - 3  
 c) 3 - 4 - 1 - 2  
 d) 4 - 2 - 3 - 1

**66** – Assinale a alternativa que corresponde, corretamente, ao modo abaixo.

- a) Modo Mixolídio  
 b) Modo Lócrio  
 c) Modo Eólio  
 d) Modo Lídio

**67** – Assinale a alternativa que apresenta apenas síncofes regulares.

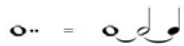



- a)
- b)
- c)
- d)

**68** – Complete os espaços da frase abaixo e assinale a alternativa com a sequência correta.

O baixo é a nota mais \_\_\_\_\_ do acorde, seja qual for a sua \_\_\_\_\_ .

- a) grave - posição
- b) básica - posição
- c) forte - entonação
- d) primitiva - fundamental

**69** – Assinale a alternativa que apresenta a substituição correta do ponto de aumento pela ligadura de prolongamento.

- a) 
- b) 
- c) 
- d) 

**70** – Relacione as colunas, considerando as definições dos termos musicais e, em seguida, assinale a alternativa com a sequência correta.

- |                             |     |   |
|-----------------------------|-----|---|
| 1 – Acordes                 | ( ) | Diferença de altura entre dois sons.                              |
| 2 – Intervalos              | ( ) | Combinação de três ou mais sons simultâneos e diferentes.         |
| 3 – Alterações ou Acidentes | ( ) | Sinais que, colocados antes das notas, modificam suas entonações. |
- a) 2 - 3 - 1
  - b) 1 - 2 - 3
  - c) 2 - 1 - 3
  - d) 3 - 2 - 1

**71** – Quantas fusas vale uma mínima?

- a) 4
- b) 8
- c) 16
- d) 32

**72** – Complete o espaço da frase abaixo e assinale a alternativa correta.

O acorde de três sons, formado por terças sobrepostas, chama-se \_\_\_\_\_.

- a) Trilo
- b) Tríade
- c) Trinado
- d) Tétrade

**73** – Complete o espaço da frase abaixo e assinale a alternativa correta.

O segundo tetracorde da escala de Fá# Maior originará o primeiro tetracorde da escala de \_\_\_\_\_ .

- a) Si Maior
- b) Si $\flat$  Maior
- c) Dó# Maior
- d) Ré menor harmônico

**74** – Complete os espaços da frase abaixo e assinale a alternativa com a sequência correta.

Um intervalo é considerado \_\_\_\_\_ quando é formado por notas \_\_\_\_\_ .

- a) justo - parciais
- b) harmônico - afinadas
- c) melódico - sucessivas
- d) absoluto - simultâneas

**75** – Assinale a alternativa que apresenta apenas tons vizinhos diretos de Si Maior.

- a) Sol Maior - Lá menor - Mi Maior
- b) Fá# Maior - Sol menor - Si menor
- c) Lá Maior - Sol# menor - Fá# menor
- d) Mi Maior - Fá# Maior - Sol# menor

**76** – O *Adagio*, *Andantino* e *Presto* são, respectivamente, exemplos de andamentos:

- a) moderado, rápido e lento.
- b) lento, moderado e rápido.
- c) rápido, lento e moderado.
- d) moderado, lento e rápido.

**77** – Relacione as colunas quanto aos tons e semitons naturais. Em seguida, assinale a alternativa com a sequência correta.

- |                    |     |                                     |
|--------------------|-----|-------------------------------------|
| 1 – Superdominante | ( ) | é o grau mais importante da escala. |
| 2 – Tônica         | ( ) | formado por dois semitons.          |
| 3 – Semitom        | ( ) | VI grau.                            |
| 4 – Mediante       | ( ) | do III para o IV grau.              |
| 5 – Tom            | ( ) | III grau.                           |

- a) 2 - 5 - 4 - 3 - 1
- b) 2 - 5 - 1 - 3 - 4
- c) 1 - 3 - 4 - 2 - 5
- d) 4 - 3 - 1 - 5 - 2

**78** – Em relação aos compassos compostos, coloque V para verdadeiro ou F para falso. Em seguida, assinale a alternativa com a sequência correta.

- ( ) As frações que representam os compassos compostos têm como numerador 3, 6, 9 e 12.  
 ( ) Nos compassos compostos o acento métrico dos tempos é idêntico ao dos compassos simples.  
 ( ) Os denominadores não são os mesmos que servem para os compassos simples.  
 ( ) Os compassos 6/8 e 12/8 têm para unidade de tempo e para unidade de compasso uma figura pontuada.
- a) V - V - F - F  
 b) V - F - V - F  
 c) F - F - V - V  
 d) F - V - F - V

**79** – Qual será o efeito produzido por um bemol colocado em uma nota após esta ter sido alterada por um dobrado bemol?

- a) Nulo.  
 b) Ascendente.  
 c) Descendente.  
 d) Triplo bemol.

**80** – Avalie as afirmações abaixo e coloque V para verdadeiro e F para falso. Em seguida, assinale a alternativa com a sequência correta.

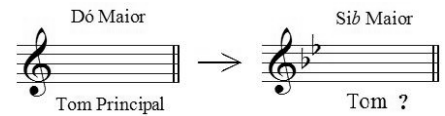
- ( ) É por meio do acento métrico que podemos reconhecer pelo ouvido, se o compasso é binário, ternário ou quaternário.  
 ( ) No compasso ternário o acento métrico obedece à seguinte ordem: forte, meio-forte e fraco.  
 ( ) Nos compassos simples os tempos se dividem em 2 partes, sendo forte a 1ª parte e fraca a 2ª parte (em qualquer tempo).  
 ( ) Os tempos de um compasso quaternário se dividem em 4 partes: forte, meio-forte, *smorzando* e fraco.
- a) F - V - F - V  
 b) V - F - F - V  
 c) V - V - V - F  
 d) V - F - V - F

**81** – Complete os espaços da frase abaixo e assinale a alternativa com a sequência correta.

O andamento *Allegro* é um andamento \_\_\_\_\_, mas não necessariamente \_\_\_\_\_.

- a) rápido - alegre  
 b) rápido - ligeiro  
 c) moderado - depressa  
 d) moderado - movimentado

**82** – Observe o exemplo abaixo e assinale a alternativa que o nomeia.



- a) Vizinho  
 b) Afastado  
 c) Sequencial  
 d) Diferencial

**83** – Assinale a alternativa que corresponde corretamente ao modo abaixo.



- a) Modo Mixolídio  
 b) Modo Frígio  
 c) Modo Eólio  
 d) Modo Lídio

**84** – Avalie as informações abaixo quanto aos intervallos diatônicos e cromáticos.



*Intervallo diatônico*



*Intervallo diatônico*



*Intervallo cromático*



*Intervallo cromático*

Está correto o que se afirma em

- a) I e III.  
 b) II e IV.  
 c) III e IV.  
 d) I e II.

**85** – Relacione as colunas considerando o conceito dos andamentos e assinale a alternativa com a sequência correta.

- 1 – *Rubato* ( ) Apressar o andamento.  
 2 – *Agógica* ( ) Andamento Moderado.  
 3 – *Allegretto* ( ) Liberdade no valor das figuras sem alterar a divisão do compasso.  
 4 – *Stringendo* ( ) Articulação de sons, que implica alteração de andamento, expressão e caráter.

- a) 4 - 3 - 1 - 2  
 b) 1 - 2 - 4 - 3  
 c) 2 - 3 - 1 - 4  
 d) 4 - 1 - 3 - 2

**86** – Relacione as colunas de acordo com suas definições. Em seguida, assinale a alternativa com a sequência correta.

- 1 – Ritmo                    ( ) Divisão de um trecho musical em séries regulares de tempos.
- 2 – Compasso            ( ) Colocada no começo de cada peça musical, indicada geralmente em forma de fração.
- 3 – Fórmula de Compasso    ( ) Maneira como se sucedem os valores na música.
- a) 1 - 2 - 3  
b) 2 - 1 - 3  
c) 3 - 1 - 2  
d) 2 - 3 - 1

**87** – Complete os espaços da frase abaixo e assinale a alternativa com a sequência correta.

- Quando o acorde está em posição \_\_\_\_\_, o baixo e \_\_\_\_\_ são \_\_\_\_\_.
- a) primitiva - a terça - maiores  
b) básica - a quinta - a mesma nota  
c) primitiva - a fundamental - a mesma nota  
d) original - a fundamental – correspondentes

**88** – Complete os espaços da frase abaixo e assinale a alternativa com a sequência correta.

- O modo Lídio é um modo Maior e há um intervalo de terça \_\_\_\_\_ entre os graus I e III; o seu intervalo característico é a \_\_\_\_\_.
- a) menor - sexta Maior  
b) menor - segunda menor  
c) Maior - sétima diminuta  
d) Maior - quarta Aumentada

**89** – Complete os espaços da frase abaixo e assinale a alternativa com a sequência correta.

- Con brio*, *Dolce* e *Scherzando* são exemplos de termos de \_\_\_\_\_ em italiano, os quais o compositor utiliza para orientar o intérprete quanto \_\_\_\_\_ da música.
- a) dinâmica - à velocidade  
b) andamento - ao volume  
c) expressão - ao caráter  
d) repetição - à forma

**90** – Relacione as colunas considerando o conceito de tons vizinhos. Em seguida, assinale a alternativa com a sequência correta. OBS.: Os números podem ser usados mais de uma vez.

- 1 – Lá Maior                    ( ) Ré menor  
2 – Sib Maior                    ( ) Fá# menor  
3 – Fá# menor                    ( ) Dó menor  
  ( ) Lá Maior
- a) 2 - 1 - 2 - 3  
b) 2 - 1 - 3 - 2  
c) 1 - 2 - 2 - 3  
d) 1 - 2 - 3 - 2

**91** – Complete os espaços da frase abaixo e assinale a alternativa com a sequência correta.

- D.  $\text{§}$  *al Fine* indica a repetição da música a partir do \_\_\_\_\_ (e não desde o \_\_\_\_\_) até onde está escrito \_\_\_\_\_.
- a) *Ritornello* - início - sinal  $\text{§}$   
b) *Fine* - sinal  $\text{§}$  - início  
c) sinal  $\text{§}$  - início - *Fine*  
d) início - sinal  $\text{§}$  - *Fine*


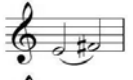
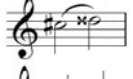
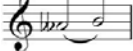
**92** – Qual é a subdominante da escala de Si Maior?

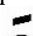
- a) Sol#  
b) Mi#  
c) Fá#  
d) Mi

**93** – Avalie as afirmações abaixo e coloque V para verdadeiro ou F para falso. Em seguida, assinale a alternativa com a sequência correta.

- ( ) As quiálteras são indicadas por meio de um número escrito em cima ou embaixo do grupo de notas.  
( ) Os valores das figuras que formam as quiálteras podem ser subdivididos.  
( ) As quiálteras podem ser formadas somente por valores positivos.  
( ) As quiálteras podem ser simples ou compostas.  
( ) As quiálteras podem ser regulares ou irregulares.
- a) V - V - F - F - V  
b) F - F - V - V - F  
c) V - F - V - F - V  
d) F - V - V - V - F

**94** – Qual das alternativas abaixo apresenta um intervalo de 3 semitons?

- a) 
- b) 
- c) 
- d) 

**95** – Assinale a alternativa que apresenta a correta execução da figura abreviada a seguir: 

- a) 
- b) 
- c) 
- d) 

**96** – Complete os espaços da frase abaixo e assinale a alternativa com a sequência correta.

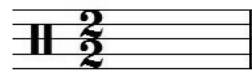
A região central da escala geral é formada pela região \_\_\_\_\_, \_\_\_\_\_ e \_\_\_\_\_.

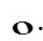



- a) subsônica - central - ultrassônica  
 b) subgrave - média - super aguda  
 c) barítono - tenor - geral  
 d) grave - média - aguda

**97** – Relacione as colunas quanto às definições dos termos. Em seguida, assinale a alternativa com a sequência correta.

- |                 |  |
|-----------------|--|
| 1 – Duração     | ( ) Disposição dos sons em ordem sucessiva, com alturas diferentes (concepção horizontal da música). |
| 2 – Melodia     | ( ) Amplitude das vibrações, determinada pela força ou volume do agente que as produz.               |
| 3 – Intensidade | ( ) Extensão de um som, determinado pelo tempo de emissão de suas vibrações.                         |
| 4 – Harmonia    | ( ) Disposição dos sons em ordem simultânea, com alturas diferentes (concepção vertical da música).  |
- a) 4 - 1 - 3 - 2  
 b) 2 - 3 - 1 - 4  
 c) 4 - 2 - 3 - 1  
 d) 2 - 1 - 3 - 4

**98** – Analise a fórmula de compasso abaixo e assinale a alternativa que corresponde corretamente à unidade de Compasso.

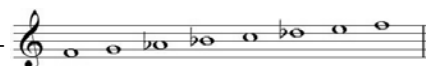
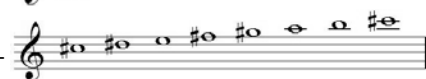
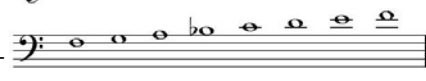
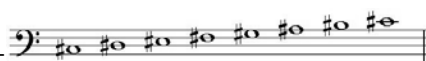


- a) 
- b) 
- c) 
- d) 

**99** – Qual é o nome dado ao padrão de altura absoluta (Lá 3), utilizado para a afinação dos instrumentos?

- a) Spalla.  
 b) Enarmonia.  
 c) Ouvido absoluto.  
 d) Diapasão normal.

**100** – Relacione as escalas abaixo e assinale a alternativa com a sequência correta.

- 1 - 
- 2 - 
- 3 - 
- 4 - 

- ( ) Dó# menor forma primitiva  
 ( ) Dó# Maior  
 ( ) Fá Maior  
 ( ) Fá menor harmônica

- a) 4 - 2 - 1 - 3  
 b) 2 - 4 - 3 - 1  
 c) 4 - 2 - 3 - 1  
 d) 2 - 4 - 1 - 3



